



COMPORTAMIENTO DEL TURISMO EN MÁLAGA CAPITAL EN FEBRERO DE 2015 Y ACUMULADO

ENCUESTA DE OCUPACIÓN HOTELERA

Fuente: INE

VIAJEROS

Total Viajeros en Febrero:

TOTAL VIAJEROS 2015	% Variación Interanual Mensual
71.083	4,63

PROCEDENCIA VIAJEROS	Nº Viajeros 2015	% sobre Total Viajeros 2015	% Variación Interanual Mensual	% sobre Total Viajeros 2014
Nacionales	38.461	54,11	6,82	53,00
Internacionales	32.621	45,89	2,17	47,00

Total Viajeros Enero-Febrero:

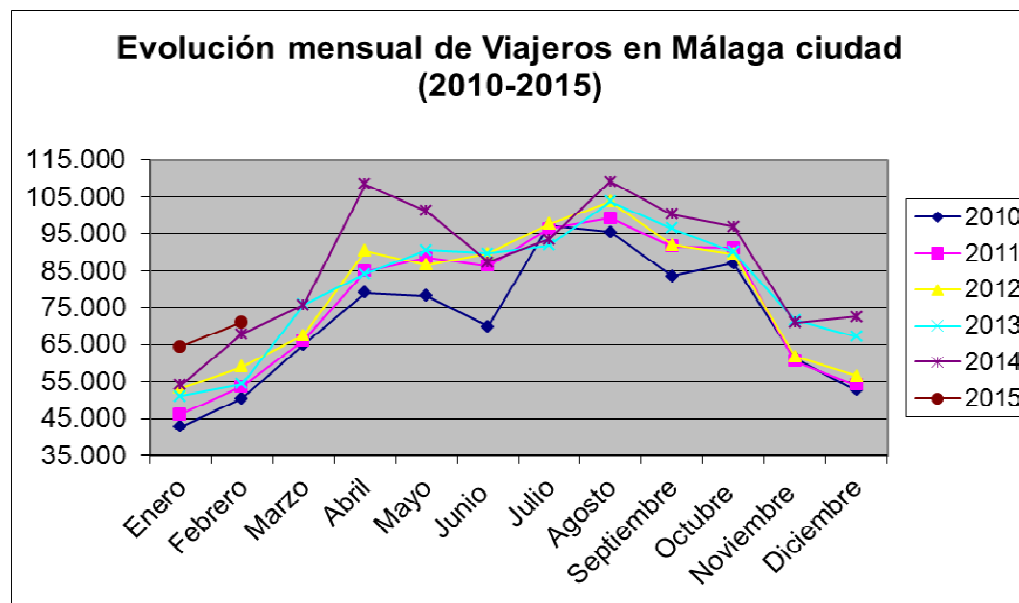
TOTAL VIAJEROS 2015	% Variación Interanual Acumulada
135.451	11,05

PROCEDENCIA VIAJEROS	Nº Viajeros 2015	% sobre Total Viajeros 2015	% Variación Interanual Acumulada	% sobre Total Viajeros 2014
Nacionales	72.746	53,71	18,73	50,23
Internacionales	62.706	46,29	3,29	49,77



Evolución Mensual del Nº Viajeros en Málaga ciudad 2010-2015

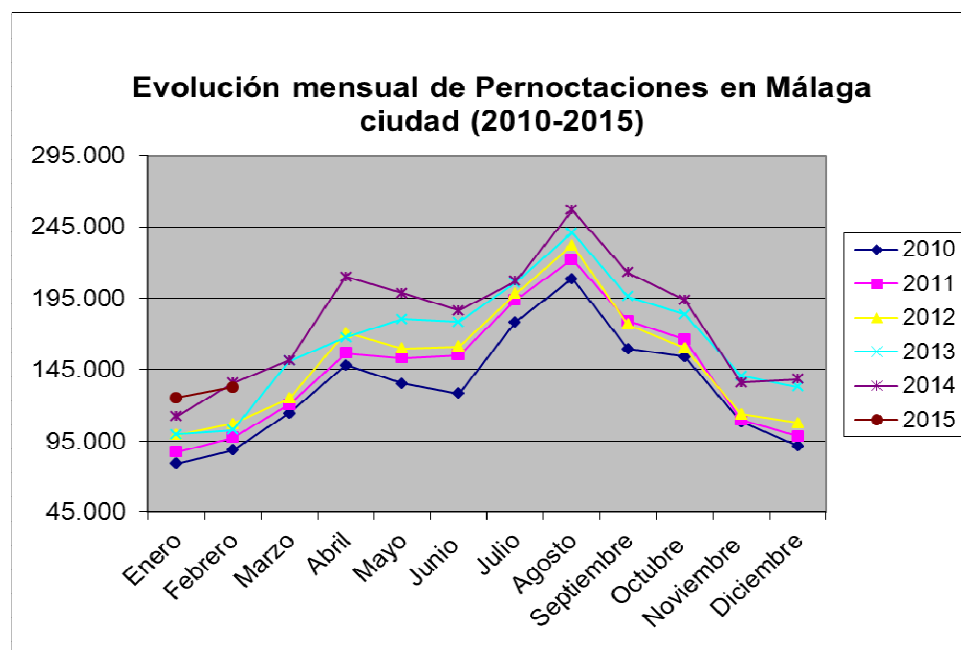
VIAJEROS	Enero	Febrero	Marzo	Abril	Mayo	Junio	Julio	Agosto	Septiembre	Octubre	Noviembre	Diciembre	TO
2010	42.760	50.513	64.935	79.009	78.214	69.946	97.204	95.431	83.623	86.975	61.389	52.601	862.000
2011	46.134	53.702	66.150	84.925	88.541	86.355	96.260	99.202	91.589	91.115	60.409	54.035	910.000
2012	53.204	59.043	67.588	90.304	86.663	89.674	97.693	103.796	92.034	89.457	61.761	56.493	940.000
2013	50.990	54.322	75.869	84.118	90.459	89.666	91.857	103.707	96.469	90.124	71.609	67.100	960.000
2014	54.041	67.935	75.672	108.434	101.073	87.391	93.388	109.031	100.283	96.925	70.940	72.453	1.030.000
2015	64.369	71.083											1.300.000





Evolución Mensual del Nº Pernoctaciones en Málaga ciudad 2010-2015

	Enero	Febrero	Marzo	Abril	Mayo	Junio	Julio	Agosto	Septiembre	Octubre	Noviembre	Diciembre	TOT
2010	79.319	88.590	114.757	148.016	135.505	128.301	178.466	208.639	159.652	154.270	108.669	91.859	1.590
2011	87.562	97.404	120.561	156.513	153.253	155.307	193.664	221.969	179.184	166.180	109.949	98.482	1.740
2012	99.520	107.142	124.926	171.146	159.905	161.270	198.137	232.011	176.861	160.384	113.915	107.799	1.810
2013	99.721	103.014	151.353	167.762	180.390	178.345	205.912	240.649	196.106	183.585	140.867	133.082	1.980
2014	112.239	135.608	151.449	209.869	198.481	186.524	206.752	256.450	213.048	193.970	135.969	138.339	2.130
2015	125.400	132.598											250





Ranking de Variación Interanual Mensual del Nº de Viajeros en Febrero

	Febrero 2015	Nº total de Viajeros	Var. Interanual Mensual (%)	Cifra absoluta de Variación
1º	SEVILLA	152.492	24,35	29.862
2º	BILBAO	48.540	12,16	5.264
3º	MADRID	623.268	7,18	41.758
4º	VALENCIA	116.499	6,51	7.120
5º	BARCELONA	438.469	6,29	25.939
6º	MÁLAGA	71.083	4,63	3.147
7º	CÓRDOBA	55.526	2,96	1.597
8º	GRANADA	117.302	2,08	2.391
9º	ZARAGOZA	61.610	1,67	1.014
10º	P. MALLORCA	46.570	-5,90	-2.920

Ranking de Variación Interanual Acumulada del Nº de Viajeros Enero-Febrero

	Enero-Febrero 2015	Nº total de Viajeros Acumulados	Var. Interanual Acumulada (%)	Cifra absoluta de Variación
1º	SEVILLA	282.023	23,80	54.218
2º	MÁLAGA	135.451	11,05	13.475
3º	VALENCIA	208.708	9,91	18.818
4º	MADRID	1.232.210	8,43	95.768
5º	BILBAO	89.726	7,05	5.911
6º	BARCELONA	832.310	5,93	46.590
7º	GRANADA	225.170	4,92	10.566
8º	ZARAGOZA	112.145	0,47	520
9º	CÓRDOBA	106.007	-0,25	-266
10º	P. MALLORCA	76.985	-5,80	-4.741



Viajeros Enero-Febrero

	2014	2015	Variación %
Málaga	121.976	135.451	11,05
Provincia de Málaga	426.464	454.999	6,69
Andalucía	1.508.222	1.657.521	9,90
Nacional	8.569.857	9.157.757	6,86

Viajeros Enero-Febrero

	2014	2015	Variación %
Benalmádena*	22.798	43.636	91,40
Marbella	43.134	61.698	43,04
Nerja	18.036	22.536	24,95
Málaga	121.976	135.451	11,05
Fuengirola	40.653	39.449	-2,96
Torremolinos	78.539	76.048	-3,17

* No significativo por falta de datos en enero '14



RANKING DE PROCEDENCIAS SOBRE EL PORCENTAJE TOTAL DE VIAJEROS HOTELEROS ENERO-FEBRERO

	enero-febrero 2015	Nº de Viajeros	%Var. Interanual Acumulada	Cifra Absoluta de Variación	% sobre Total Viajeros	% Acumulado
1º	Andalucía	41.078	32,97	10.185	30,33	30,33
2º	Madrid, Comunidad de	10.063	1,66	164	7,43	37,76
3º	Reino Unido	9.973	20,88	1.723	7,36	45,12
4º	Alemania	4.684	-25,45	-1.599	3,46	48,58
5º	Cataluña	4.246	-0,51	-22	3,13	51,71
6º	Italia	4.064	46,66	1.293	3,00	54,71
7º	Ceuta y Melilla	3.948	27,93	862	2,91	57,63
8º	Francia	3.865	2,75	104	2,85	60,48
9º	Países Bajos	3.480	-1,16	-41	2,57	63,05
10º	Corea del Sur	3.436	34,81	887	2,54	65,59
11º	Comunitat Valenciana	2.676	6,77	170	1,98	67,56
12º	Estados Unidos	2.502	-1,05	-26	1,85	69,41
13º	Bélgica	2.407	24,65	476	1,78	71,19
14º	Suecia	2.261	15,23	299	1,67	72,86
15º	China	2.116	42,45	631	1,56	74,42
16º	Irlanda	1.823	41,89	538	1,35	75,76
17º	Dinamarca	1.790	16,01	247	1,32	77,09
18º	Noruega	1.574	-15,10	-280	1,16	78,25
19º	Suiza	1.414	7,67	101	1,04	79,29
20º	País Vasco	1.265	-16,75	-254	0,93	80,23
21º	Murcia (Región de)	1.249	22,31	228	0,92	81,15
22º	Finlandia	1.224	-4,45	-57	0,90	82,05
23º	Castilla-La Mancha	1.169	-0,22	-3	0,86	82,91
24º	Rusia	1.105	15,18	146	0,82	83,73
25º	Japón	1.092	1,17	13	0,81	84,54
26º	Polonia	962	39,02	270	0,71	85,25
27º	Portugal	931	-8,84	-90	0,69	85,93
28º	Canadá	792	-0,09	-1	0,59	86,52
29º	Galicia	747	-10,44	-87	0,55	87,07
30º	Austria	625	13,41	74	0,46	87,53
31º	Brasil	465	6,20	27	0,34	87,88
32º	Argentina	401	-44,98	-328	0,30	88,17
33º	Turquía	373	-34,93	-200	0,28	88,45
34º	República Checa	238	45,12	74	0,18	88,62
35º	Ucrania	163	-30,64	-72	0,12	88,74
36º	Hungría	161	-44,12	-127	0,12	88,86
37º	México	151	31,61	36	0,11	88,97
38º	Lituania	68	-57,33	-91	0,05	89,02



Enero-Febrero 2015	Nº de Viajeros	%Var. Interanual Acumulada	Cifra Absoluta de Variación	% sobre Total Viajeros	% Acumulado
Resto CCAA	6.306	3,88	236	4,66	4,66
Resto Europa	1.749	-45,73	-1.473	1,29	5,95
Resto Mundo	6.814	-7,53	-555	5,03	10,98

PERNOCTACIONES

Total Pernoctaciones en Febrero:

TOTAL PERNOCTACIONES 2015	% Variación Interanual Mensual
132.598	-2,22

PROCEDENCIA PERNOCTACIONES	Nº Pernoctaciones 2015	% sobre Total Pernoctaciones 2015	% Variación Interanual Mensual	% sobre Total Pernoctaciones 2014
Nacionales	60.444	45,58	-8,08	48,49
Internacionales	72.154	54,42	3,30	51,51

Total Pernoctaciones Enero-Febrero:

TOTAL PERNOCTACIONES 2015	% Variación Interanual Acumulada
257.998	4,10

PROCEDENCIA PERNOCTACIONES	Nº Pernoctaciones 2015	% sobre Total Pernoctaciones 2015	% Variación Interanual Acumulada	% sobre Total Pernoctaciones 2014
Nacionales	119.014	46,13	8,60	44,22
Internacionales	138.984	53,87	0,53	55,78



Ranking de Variación Interanual Mensual del Nº de Pernoctaciones en Febrero

	Febrero 2015	Nº total de Pernoctaciones	Var. Interanual Mensual (%)	Cifra absoluta de Variación
1º	SEVILLA	282.707	27,70	61.323
2º	BILBAO	86.823	16,68	12.412
3º	GRANADA	235.332	15,21	31.069
4º	MADRID	1.183.232	8,74	95.057
5º	CÓRDOBA	86.505	6,46	5.253
6º	BARCELONA	1.054.434	4,68	47.114
7º	VALENCIA	213.541	-1,46	-3.155
8º	MÁLAGA	132.598	-2,22	-3.010
9º	P. MALLORCA	207.874	-3,03	-6.490
10º	ZARAGOZA	97.884	-5,68	-5.900

Ranking de Variación Interanual Acumulada del Nº de Pernoctaciones Enero-Febrero

	Enero-Febrero 2015	Nº total de Pernocta Acumulados	Var. Interanual Acumulada (%)	Cifra absoluta de Variación
1º	SEVILLA	532.861	26,53	111.713
2º	GRANADA	436.566	14,14	54.074
3º	BILBAO	164.464	11,44	16.881
4º	MADRID	2.426.952	11,30	246.344
5º	BARCELONA	2.035.698	6,49	123.987
6º	CÓRDOBA	167.004	4,15	6.652
7º	MÁLAGA	257.998	4,10	10.151
8º	VALENCIA	387.160	3,54	13.235
9º	P. MALLORCA	336.939	2,17	7.142
10º	ZARAGOZA	182.727	-3,80	-7.225



Pernoctaciones Enero-Febrero

	2014	2015	Variación %
Málaga	247.847	257.998	4,10
Provincia de Málaga	1.547.836	1.566.385	1,20
Andalucía	3.734.276	4.075.288	9,13
Nacional	26.631.325	27.804.994	4,41

Pernoctaciones Enero-Febrero

	2014	2015	Variación %
Benalmádena*	119.500	213.990	79,07
Marbella	143.271	196.697	37,29
Nerja	80.469	95.745	18,98
Torremolinos	407.657	446.649	9,56
Málaga	247.847	257.998	4,10
Fuengirola	248.810	185.842	-25,31

* No significativo por falta de datos en enero '14



RANKING DE PROCEDENCIAS SOBRE EL PORCENTAJE TOTAL DE PERNOCTACIONES HOTELERAS ENERO-FEBRERO

	Enero-Febrero 2015	Nº de Pernoctaciones	%Var. Interanual Acumulada	Cifra Absoluta de Variación	% sobre Total Pernocta.	Estancia Media	% Acumulado
1º	Andalucía	60.018	19,80	9.918	23,26	1,46	23,26
2º	Reino Unido	22.810	23,71	4.372	8,84	2,29	32,10
3º	Madrid, Comunidad de	19.156	2,61	486	7,43	1,90	39,53
4º	Alemania	10.490	-34,30	-5.475	4,07	2,24	43,59
5º	Italia	8.918	46,92	2.848	3,46	2,19	47,05
6º	Países Bajos	8.789	-3,88	-354	3,41	2,53	50,46
7º	Francia	8.030	5,89	447	3,11	2,08	53,57
8º	Cataluña	7.176	-12,10	-988	2,78	1,69	56,35
9º	Ceuta y Melilla	7.074	44,71	2.186	2,74	1,79	59,09
10º	Suecia	6.386	21,10	1.113	2,48	2,82	61,57
11º	Estados Unidos	5.993	5,80	329	2,32	2,40	63,89
12º	Bélgica	5.859	11,85	621	2,27	2,43	66,16
13º	Comunitat Valenciana	4.536	5,14	222	1,76	1,70	67,92
14º	Dinamarca	4.413	-15,52	-811	1,71	2,46	69,63
15º	Noruega	4.232	-4,19	-185	1,64	2,69	71,27
16º	Corea del Sur	4.053	15,81	553	1,57	1,18	72,84
17º	Irlanda	3.961	37,06	1.071	1,54	2,17	74,38
18º	Finlandia	3.680	5,38	188	1,43	3,01	75,81
19º	Suiza	3.461	-8,90	-338	1,34	2,45	77,15
20º	China	3.246	84,74	1.489	1,26	1,53	78,40
21º	País Vasco	3.031	-12,18	-421	1,17	2,40	79,58
22º	Rusia	2.715	-1,90	-53	1,05	2,46	80,63
23º	Polonia	2.507	48,89	823	0,97	2,61	81,60
24º	Castilla-La Mancha	2.286	3,57	79	0,89	1,96	82,49
25º	Murcia (Región de)	1.856	-14,38	-312	0,72	1,49	83,21
26º	Canadá	1.811	19,37	294	0,70	2,28	83,91
27º	Portugal	1.784	-24,53	-580	0,69	1,92	84,60
28º	Japón	1.646	10,99	163	0,64	1,51	85,24
29º	Galicia	1.494	-3,83	-60	0,58	2,00	85,82
30º	Austria	1.362	-15,52	-250	0,53	2,18	86,35
31º	Brasil	928	27,53	200	0,36	2,00	86,71
32º	Argentina	808	-46,92	-715	0,31	2,02	87,02
33º	República Checa	731	7,81	53	0,28	3,07	87,30
34º	Turquía	627	-26,26	-223	0,24	1,68	87,55
35º	México	363	16,79	52	0,14	2,41	87,69
36º	Hungría	333	-56,05	-425	0,13	2,07	87,82
37º	Ucrania	307	-39,09	-197	0,12	1,88	87,94
38º	Lituania	117	-62,35	-193	0,05	1,72	87,98



Enero-Febrero 2015	Nº de Pernoctaciones	%Var. Interanual Acumulada	Cifra Absoluta de Variación	% sobre Total Pernocta.	% Acumulado
Resto CCAA	12.387	-11,98	-1.686	4,80	4,85
Resto Europa	4.540	-40,40	-3.077	1,76	6,56
Resto Mundo	14.082	-6,72	-1.014	5,46	12,02

ESTANCIA MEDIA

Estancia Media		
		Febrero 2015
1º	P.MALLORCA	4,46
2º	BARCELONA	2,40
3º	GRANADA	2,01
4º	MADRID	1,90
5º	MÁLAGA	1,87
6º	SEVILLA	1,85
7º	VALENCIA	1,83
8º	BILBAO	1,79
9º	ZARAGOZA	1,59
10º	CÓRDOBA	1,56

Estancia Media		
		Enero-Febrero 2015
1º	P.MALLORCA	4,38
2º	BARCELONA	2,45
3º	MADRID	1,97
4º	GRANADA	1,94
5º	MÁLAGA	1,90
6º	SEVILLA	1,89
7º	VALENCIA	1,86
8º	BILBAO	1,83
9º	ZARAGOZA	1,63
10º	CÓRDOBA	1,58



GRADO DE OCUPACIÓN

Grado de Ocupación		
		Febrero 2015
1º	GRANADA	65,64
2º	MADRID	63,77
3º	MÁLAGA	62,21
4º	BARCELONA	60,55
5º	P.MALLORCA	57,20
6º	SEVILLA	56,85
7º	VALENCIA	55,75
8º	CÓRDOBA	52,57
9º	BILBAO	51,86
10º	ZARAGOZA	47,91

Grado de Ocupación		
		Enero-Febrero 2015
1º	P.MALLORCA	67,87
2º	MADRID	61,17
3º	GRANADA	57,80
4º	MÁLAGA	57,39
5º	BARCELONA	55,97
6º	SEVILLA	51,83
7º	CÓRDOBA	48,49
8º	VALENCIA	47,76
9º	BILBAO	47,14
10º	ZARAGOZA	42,01



MERCADO NACIONAL

Viajeros

Ranking de Variación Interanual Mensual del Número de Viajeros en Febrero

	Febrero 2015	Nº de Viajeros	% sobre Total Viajeros	% Var. Interanual Mensual	Cifra absoluta de Variación
1º	Murcia (Región de)	607	1,58	36,4	162
2º	Andalucía	23.391	60,82	24,6	4.618
3º	Castilla-La Mancha	712	1,85	7,0	47
4º	Madrid, Comunidad de	4.759	12,37	-2,3	-110
5º	Comunitat Valenciana	1.383	3,60	-5,0	-72
6º	Cataluña	2.113	5,49	-14,8	-366
7º	Ceuta y Melilla	1.213	3,15	-20,6	-314
8º	Galicia	437	1,14	-26,7	-159
9º	País Vasco	730	1,90	-40,0	-487

Ranking de Variación Interanual Acumulada del Nº de Viajeros Enero-Febrero

	Enero-Febrero 2015	Nº de Viajeros	% sobre Total Viajeros	% Var. Interanual Acumulada	Cifra absoluta de Variación
1º	Andalucía	41.078	56,47	33,0	10.185
2º	Ceuta y Melilla	3.948	5,43	27,9	862
3º	Murcia (Región de)	1.249	1,72	22,3	228
4º	Comunitat Valenciana	2.676	3,68	6,8	170
5º	Madrid, Comunidad de	10.063	13,83	1,7	164
6º	Castilla-La Mancha	1.169	1,61	-0,2	-3
7º	Cataluña	4.246	5,84	-0,5	-22
8º	Galicia	747	1,03	-10,4	-87
9º	País Vasco	1.265	1,74	-16,7	-254



Pernoctaciones

Ranking de Variación Interanual Mensual del Número de Pernoctaciones en Febrero

	Febrero 2015	Nº de Pernoctaciones	% sobre Total Pernoctaciones	% Var. Interanual Mensual	Cifra absoluta de Variación	Estancia Media
1º	Andalucía	32.879	54,40	7,8	2.378	1,41
2º	Castilla-La Mancha	1.335	2,21	7,7	95	1,88
3º	Ceuta y Melilla	1.979	3,27	-6,1	-129	1,63
4º	Comunitat Valenciana	2.403	3,98	-9,2	-243	1,74
5º	Madrid, Comunidad de	8.788	14,54	-11,2	-1.113	1,85
6º	Murcia (Región de)	921	1,52	-14,6	-158	1,52
7º	Cataluña	3.402	5,63	-29,8	-1.442	1,61
8º	Galicia	779	1,29	-30,5	-341	1,78
9º	País Vasco	1.593	2,64	-44,0	-1.250	2,18

Ranking de Variación Interanual Acumulada del Número de Pernoctaciones Enero-Febrero

	Enero-Febrero 2015	Nº de Pernoctaciones	% sobre Total Pernoctaciones	% Var. Interanual Acumulada	Cifra absoluta de Variación	Estancia Media
1º	Ceuta y Melilla	7.074	5,94	44,7	2.186	1,79
2º	Andalucía	60.018	50,43	19,8	9.918	1,46
3º	Comunitat Valenciana	4.536	3,81	5,1	222	1,70
4º	Castilla-La Mancha	2.286	1,92	3,6	79	1,96
5º	Madrid, Comunidad de	19.156	16,10	2,6	486	1,90
6º	Galicia	1.494	1,26	-3,8	-60	2,00
7º	Cataluña	7.176	6,03	-12,1	-988	1,69
8º	País Vasco	3.031	2,55	-12,2	-421	2,40
9º	Murcia (Región de)	1.856	1,56	-14,4	-312	1,49



MERCADO INTERNACIONAL

Viajeros

Ranking de Variación Interanual Mensual del Número de Viajeros en Febrero

	Febrero 2015	Nº de Viajeros	% sobre Total Viajeros	% Var. Interanual Mensual	Cifra absoluta de Variación
1º	República Checa	185	0,57	189,13	121
2º	México	87	0,27	161,40	54
3º	Portugal	579	1,77	123,62	320
4º	Corea del Sur	1.322	4,05	102,07	668
5º	China	1.641	5,03	71,08	682
6º	Irlanda	1.050	3,22	51,91	359
7º	Hungría	120	0,37	42,12	36
8º	Dinamarca	978	3,00	28,55	217
9º	Italia	1.793	5,50	22,30	327
10º	Polonia	560	1,72	19,36	91
11º	Rusia	369	1,13	19,18	59
12º	Austria	441	1,35	19,02	71
13º	Bélgica	1.397	4,28	14,86	181
14º	Reino Unido	5.172	15,85	10,52	492
15º	Brasil	179	0,55	9,97	16
16º	Suecia	1.251	3,84	8,18	95
17º	Lituania	37	0,11	6,86	2
18º	Países Bajos	2.050	6,28	3,31	66
19º	Suiza	930	2,85	-1,00	-9
20º	Finlandia	537	1,65	-2,80	-15
21º	Francia	2.139	6,56	-8,01	-186
22º	Japón	608	1,86	-8,19	-54
23º	Estados Unidos	1.158	3,55	-16,50	-229
24º	Alemania	2.697	8,27	-20,46	-694
25º	Noruega	796	2,44	-20,56	-206
26º	Argentina	165	0,51	-22,28	-47
27º	Canadá	409	1,25	-30,94	-183
28º	Ucrania	79	0,24	-51,37	-83
29º	Turquía	180	0,55	-66,95	-365



Ranking de Variación Interanual Acumulada del Número Viajeros Enero-Febrero

	Enero-Febrero 2015	Nº de Viajeros	% sobre Total Viajeros	% Var. Interanual Acumulada	Cifra absoluta de Variación
1º	Italia	4.064	6,48	46,66	1.293
2º	República Checa	238	0,38	45,12	74
3º	China	2.116	3,38	42,45	631
4º	Irlanda	1.823	2,91	41,89	538
5º	Polonia	962	1,53	39,02	270
6º	Corea del Sur	3.436	5,48	34,81	887
7º	México	151	0,24	31,61	36
8º	Bélgica	2.407	3,84	24,65	476
9º	Reino Unido	9.973	15,91	20,88	1.723
10º	Dinamarca	1.790	2,86	16,01	247
11º	Suecia	2.261	3,61	15,23	299
12º	Rusia	1.105	1,76	15,18	146
13º	Austria	625	1,00	13,41	74
14º	Suiza	1.414	2,26	7,67	101
15º	Brasil	465	0,74	6,20	27
16º	Francia	3.865	6,16	2,75	104
17º	Japón	1.092	1,74	1,17	13
18º	Canadá	792	1,26	-0,09	-1
19º	Estados Unidos	2.502	3,99	-1,05	-26
20º	Países Bajos	3.480	5,55	-1,16	-41
21º	Finlandia	1.224	1,95	-4,45	-57
22º	Portugal	931	1,49	-8,84	-90
23º	Noruega	1.574	2,51	-15,10	-280
24º	Alemania	4.684	7,47	-25,45	-1.599
25º	Ucrania	163	0,26	-30,64	-72
26º	Turquía	373	0,59	-34,93	-200
27º	Hungría	161	0,26	-44,12	-127
28º	Argentina	401	0,64	-44,98	-328
29º	Lituania	68	0,11	-57,33	-91



Pernoctaciones

Ranking de Variación Interanual Mensual del Nº de Pernoctaciones en Febrero

	Febrero 2015	Nº de Pernoctaciones	% sobre Total Pernoctaciones	% Var. Interanual Mensual	Cifra absoluta de Variación	Estancia Media
1º	China	2.518	3,49	138,89	1.464	1,53
2º	Portugal	1.050	1,46	116,28	565	1,81
3º	México	113	0,16	95,29	55	1,30
4º	Polonia	1.481	2,05	78,98	653	2,64
5º	Irlanda	2.447	3,39	56,32	882	2,33
6º	Corea del Sur	1.450	2,01	51,16	491	1,10
7º	Brasil	340	0,47	40,80	99	1,91
8º	Italia	4.137	5,73	28,29	912	2,31
9º	Reino Unido	12.284	17,02	23,72	2.355	2,38
10º	República Checa	671	0,93	20,50	114	3,63
11º	Lituania	67	0,09	12,93	8	1,78
12º	Japón	878	1,22	9,81	78	1,44
13º	Suecia	3.431	4,76	8,21	260	2,74
14º	Dinamarca	2.658	3,68	8,20	201	2,72
15º	Países Bajos	5.538	7,68	6,43	335	2,70
16º	Canadá	980	1,36	-0,16	-2	2,39
17º	Finlandia	1.604	2,22	-1,74	-28	2,99
18º	Bélgica	3.365	4,66	-2,24	-77	2,41
19º	Hungría	234	0,32	-4,27	-10	1,95
20º	Francia	3.995	5,54	-10,15	-451	1,87
21º	Noruega	2.163	3,00	-11,17	-272	2,72
22º	Estados Unidos	2.583	3,58	-12,80	-379	2,23
23º	Austria	917	1,27	-12,92	-136	2,08
24º	Rusia	623	0,86	-21,58	-171	1,69
25º	Suiza	2.077	2,88	-21,84	-580	2,23
26º	Alemania	5.849	8,11	-29,19	-2.411	2,17
27º	Argentina	290	0,40	-48,19	-270	1,75
28º	Turquía	356	0,49	-55,32	-440	1,97
29º	Ucrania	99	0,14	-64,06	-177	1,26



Ranking de Variación Interanual Acumulada del Nº Pernoctaciones Enero-Febrero

	Enero-Febrero 2015	Nº de Pernoctaciones	% sobre Total Viajeros	% Var. Interanual Acumulada	Cifra absoluta de Variación	Estancia Media
1º	China	3.246	2,34	84,74	1.489	1,53
2º	Polonia	2.507	1,80	48,89	823	2,61
3º	Italia	8.918	6,42	46,92	2.848	2,19
4º	Irlanda	3.961	2,85	37,06	1.071	2,17
5º	Brasil	928	0,67	27,53	200	2,00
6º	Reino Unido	22.810	16,41	23,71	4.372	2,29
7º	Suecia	6.386	4,59	21,10	1.113	2,82
8º	Canadá	1.811	1,30	19,37	294	2,28
9º	México	363	0,26	16,79	52	2,41
10º	Corea del Sur	4.053	2,92	15,81	553	1,18
11º	Bélgica	5.859	4,22	11,85	621	2,43
12º	Japón	1.646	1,18	10,99	163	1,51
13º	República Checa	731	0,53	7,81	53	3,07
14º	Francia	8.030	5,78	5,89	447	2,08
15º	Estados Unidos	5.993	4,31	5,80	329	2,40
16º	Finlandia	3.680	2,65	5,38	188	3,01
17º	Rusia	2.715	1,95	-1,90	-53	2,46
18º	Países Bajos	8.789	6,32	-3,88	-354	2,53
19º	Noruega	4.232	3,04	-4,19	-185	2,69
20º	Suiza	3.461	2,49	-8,90	-338	2,45
21º	Austria	1.362	0,98	-15,52	-250	2,18
22º	Dinamarca	4.413	3,18	-15,52	-811	2,46
23º	Portugal	1.784	1,28	-24,53	-580	1,92
24º	Turquía	627	0,45	-26,26	-223	1,68
25º	Alemania	10.490	7,55	-34,30	-5.475	2,24
26º	Ucrania	307	0,22	-39,09	-197	1,88
27º	Argentina	808	0,58	-46,92	-715	2,02
28º	Hungría	333	0,24	-56,05	-425	2,07
29º	Lituania	117	0,08	-62,35	-193	1,72