



## COMPORTAMIENTO DEL TURISMO EN MÁLAGA CAPITAL EN JUNIO Y 1<sup>er</sup> SEMESTRE 2015

### ENCUESTA DE OCUPACIÓN HOTELERA

Fuente: INE

### VIAJEROS

**Total Viajeros en Junio:**

TOTAL VIAJEROS 2015	% Variación Interanual Mensual
<b>93.940</b>	<b>7,49</b>

PROCEDENCIA VIAJEROS	Nº Viajeros 2015	% sobre Total Viajeros 2015	% Variación Interanual Mensual	% sobre Total Viajeros 2014
<b>Nacionales</b>	45.690	48,64	16,89	<b>44,73</b>
<b>Internacionales</b>	48.250	51,36	-0,11	<b>55,27</b>

**Total Viajeros 1º Semestre:**

TOTAL VIAJEROS 2015	% Variación Interanual Acumulada
<b>514.466</b>	<b>4,03</b>

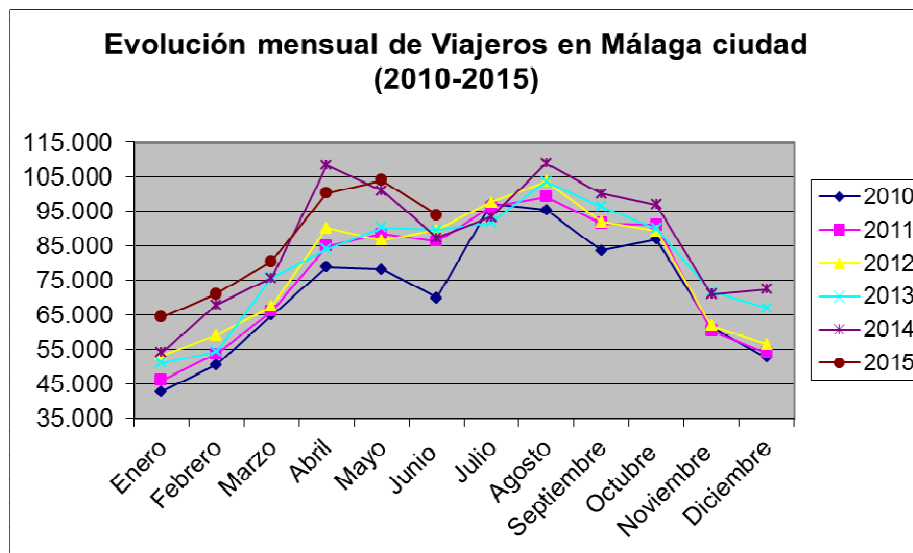
PROCEDENCIA VIAJEROS	Nº Viajeros 2015	% sobre Total Viajeros 2015	% Variación Interanual Acumulada	% sobre Total Viajeros 2014
<b>Nacionales</b>	247.528	48,11	10,83	<b>45,16</b>
<b>Internacionales</b>	266.938	51,89	-1,57	<b>54,84</b>



### Evolución Mensual del Nº Viajeros en Málaga ciudad 2010-2015

VIAJEROS	Enero	Febrero	Marzo	Abril	Mayo	Junio	Julio	Agosto	Septiembre	Octubre	Noviembre	Diciembre	TOTAL
<b>2010</b>	42.760	50.513	64.935	79.009	78.214	69.946	97.204	95.431	83.623	86.975	61.389	52.601	<b>862.600</b>
<b>2011</b>	46.134	53.702	66.150	84.925	88.541	86.355	96.260	99.202	91.589	91.115	60.409	54.035	<b>918.417</b>
<b>2012</b>	53.204	59.043	67.588	90.304	86.663	89.674	97.693	103.796	92.034	89.457	61.761	56.493	<b>947.710</b>
<b>2013</b>	50.990	54.322	75.869	84.118	90.459	89.666	91.857	103.707	96.469	90.124	71.609	67.100	<b>966.290</b>
<b>2014</b>	54.041	67.935	75.672	108.434	101.073	87.391	93.388	109.031	100.283	96.925	70.940	72.453	<b>1.037.567</b>
<b>2015</b>	64.369	71.083	80.564	100.417	104.094	93.940							<b>216.016</b>

FUENTE: INE

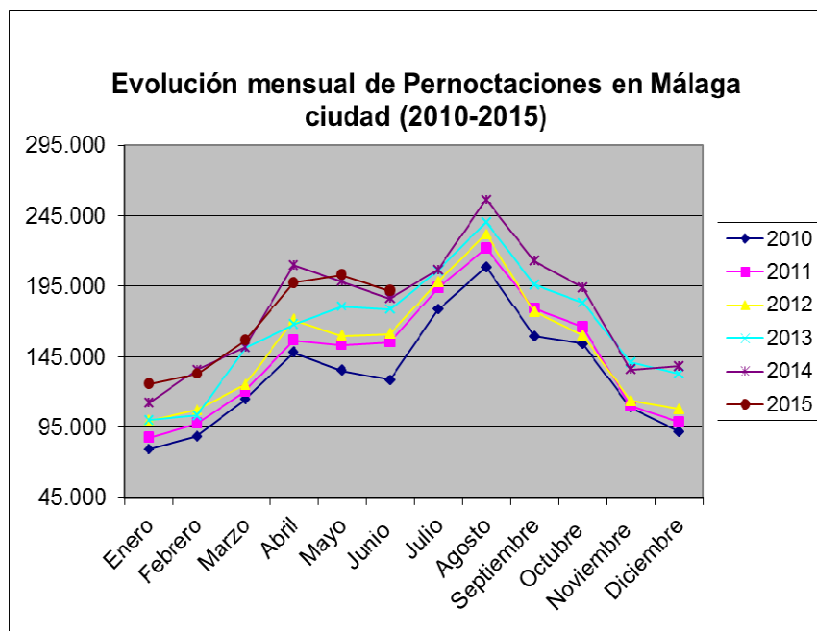




### Evolución Mensual del Nº Pernoctaciones en Málaga ciudad 2010-2015

PERNOCTAS	Enero	Febrero	Marzo	Abril	Mayo	Junio	Julio	Agosto	Septiembre	Octubre	Noviembre	Diciembre	TOTAL
<b>2010</b>	79.319	88.590	114.757	148.016	135.505	128.301	178.466	208.639	159.652	154.270	108.669	91.859	<b>1.596.043</b>
<b>2011</b>	87.562	97.404	120.561	156.513	153.253	155.307	193.664	221.969	179.184	166.180	109.949	98.482	<b>1.740.028</b>
<b>2012</b>	99.520	107.142	124.926	171.146	159.905	161.270	198.137	232.011	176.861	160.384	113.915	107.799	<b>1.813.016</b>
<b>2013</b>	99.721	103.014	151.353	167.762	180.390	178.345	205.912	240.649	196.106	183.585	140.867	133.082	<b>1.980.786</b>
<b>2014</b>	112.239	135.608	151.449	209.869	198.481	186.524	206.752	256.450	213.048	193.970	135.969	138.339	<b>2.138.701</b>
<b>2015</b>	125.400	132.598	156.742	197.444	203.031	191.899							<b>414.740</b>

FUENTE: INE





**Ranking de Variación Interanual Mensual del Nº de Viajeros en Junio**

	<b>Junio 2015</b>	<b>Nº total de Viajeros</b>	<b>Var. Interanual Mensual (%)</b>	<b>Cifra absoluta de Variación</b>
1º	SEVILLA	204.138	12,81	23.183
2º	ZARAGOZA	81.102	9,53	7.054
<b>3º</b>	<b>MÁLAGA</b>	<b>93.940</b>	<b>7,49</b>	<b>6.549</b>
4º	BARCELONA	668.810	6,43	40.421
5º	BILBAO	75.204	4,93	3.536
6º	MADRID	775.836	4,28	31.874
7º	VALENCIA	154.247	3,13	4.677
8º	CÓRDOBA	79.332	1,74	1.359
9º	GRANADA	145.707	-1,56	-2.310
10º	P. MALLORCA	220.795	-3,71	-8.512

**Ranking de Variación Interanual Acumulada del Nº de Viajeros 1º Semestre**

	<b>1º Semestre 2015</b>	<b>Nº total de Viajeros Acumulados</b>	<b>Var. Interanual Acumulada (%)</b>	<b>Cifra absoluta de Variación</b>
1º	ZARAGOZA	431.592	8,44	33.605
2º	SEVILLA	1.112.047	8,34	85.625
3º	MADRID	4.355.692	7,04	286.571
4º	BARCELONA	3.374.556	6,84	216.183
5º	BILBAO	368.278	6,45	22.320
6º	VALENCIA	818.622	6,31	48.555
<b>7º</b>	<b>MÁLAGA</b>	<b>514.466</b>	<b>4,03</b>	<b>19.919</b>
8º	CÓRDOBA	455.263	1,48	6.642
9º	GRANADA	826.744	0,84	6.849
10º	P. MALLORCA	710.232	-0,32	-2.272



**Viajeros 1º Semestre**

	<b>2014</b>	<b>2015</b>	<b>Variación %</b>
<b>Málaga</b>	<b>494.547</b>	<b>514.466</b>	<b>4,03</b>
Provincia de Málaga	2.191.463	2.256.679	2,98
Andalucía	7.316.252	7.618.666	4,13
Nacional	40.335.675	41.451.625	2,77

**Viajeros 1º Semestre**

	<b>2014</b>	<b>2015</b>	<b>Variación %</b>
<b>Marbella</b>	266.787	315.227	18,16
<b>Nerja</b>	92.035	107.390	16,68
<b>Benalmádena*</b>	234.282	256.466	9,47
<b>Fuengirola</b>	191.263	204.298	6,82
<b>Málaga</b>	494.547	514.466	4,03
<b>Torremolinos</b>	422.165	421.052	-0,26

\* No significativo por falta de datos en enero '14



## RANKING DE PROCEDENCIAS SOBRE EL PORCENTAJE TOTAL DE VIAJEROS HOTELEROS 1º SEMESTRE

	1º Semestre 2015	Nº de Viajeros	%Var. Interanual Acumulada	Cifra Absoluta de Variación	% sobre Total Viajeros	% Acumulado
1º	Andalucía	128.698	20,37	21.775	25,02	25,02
2º	Madrid, Comunidad de	38.535	-8,54	-3.599	7,49	32,51
3º	Reino Unido	38.030	3,89	1.424	7,39	39,90
4º	Alemania	24.603	-17,27	-5.136	4,78	44,68
5º	Italia	23.751	28,10	5.209	4,62	49,30
6º	Francia	23.586	-8,42	-2.168	4,58	53,88
7º	Cataluña	16.781	1,63	269	3,26	57,14
8º	Países Bajos	15.065	-13,62	-2.375	2,93	60,07
9º	Estados Unidos	12.941	-15,69	-2.409	2,52	62,59
10º	Comunitat Valenciana	10.582	9,12	885	2,06	64,64
11º	Bélgica	10.008	3,05	296	1,95	66,59
12º	Ceuta y Melilla	9.778	4,42	414	1,90	68,49
13º	Suecia	8.274	10,77	804	1,61	70,10
14º	Suiza	8.024	9,03	665	1,56	71,66
15º	China	7.479	45,95	2.354	1,45	73,11
16º	Noruega	7.086	-13,31	-1.088	1,38	74,49
17º	Dinamarca	6.902	13,30	810	1,34	75,83
18º	País Vasco	6.723	26,95	1.427	1,31	77,14
19º	Corea del Sur	6.396	26,56	1.342	1,24	78,38
20º	Irlanda	6.220	18,73	981	1,21	79,59
21º	Castilla-La Mancha	5.398	19,55	883	1,05	80,64
22º	Finlandia	4.523	-1,98	-91	0,88	81,52
23º	Murcia (Región de)	4.514	20,09	755	0,88	82,40
24º	Japón	4.242	-4,75	-211	0,82	83,22
25º	Polonia	4.173	9,28	354	0,81	84,03
26º	Canadá	3.490	-6,28	-234	0,68	84,71
27º	Rusia	3.474	-3,78	-137	0,68	85,39
28º	Austria	3.378	29,68	773	0,66	86,04
29º	Galicia	3.304	1,53	50	0,64	86,68
30º	Portugal	2.574	-5,56	-152	0,50	87,18
31º	Argentina	2.499	-10,40	-290	0,49	87,67
32º	Brasil	2.111	47,62	681	0,41	88,08
33º	Turquía	1.926	12,44	213	0,37	88,45
34º	República Checa**	921	-17,79	-199	0,18	88,63
35º	México	856	-2,53	-22	0,17	88,80
36º	Hungría	604	1,08	6	0,12	88,92
37º	Ucrania**	305	-36,13	-172	0,06	88,98
38º	Lituania*	266	-72,79	-712	0,05	89,03

\*Lituania: Dato no significativo en Junio 2014.

\*\*Ucrania y R.Checa: Datos no significativos en Marzo 2015



1º Semestre 2015	Nº de Viajeros	%Var. Interanual Acumulada	Cifra Absoluta de Variación	% sobre Total Viajeros	% Acumulado
Resto CCAA	20.584	21.596	4,92	1.012	4,20
Resto Europa	8.987	7.512	-16,42	-1.475	1,46
Resto Mundo	21.439	23.015	7,35	1.576	4,47

## PERNOCTACIONES

### Total Pernoctaciones en Junio:

TOTAL PERNOCTACIONES 2015	% Variación Interanual Mensual
191.899	2,88

PRODECENCIA PERNOCTACIONES	Nº Pernoctaciones 2015	% sobre Total Pernoctaciones 2015	% Variación Interanual Mensual	% sobre Total Pernoctaciones 2014
Nacionales	81.442	42,44	5,84	41,25
Internacionales	110.457	57,56	0,80	58,75

### Total Pernoctaciones 1º Semestre:

TOTAL PERNOCTACIONES 2015	% Variación Interanual Acumulada
1.007.113	1,30

PRODECENCIA PERNOCTACIONES	Nº Pernoctaciones 2015	% sobre Total Pernoctaciones 2015	% Variación Interanual Acumulada	% sobre Total Pernoctaciones 2014
Nacionales	430.176	42,71	5,79	40,90
Internacionales	576.937	57,29	-1,81	59,10



**Ranking de Variación Interanual Mensual del Nº de Pernoctaciones en Junio**

	<b>Junio 2015</b>	<b>Nº total de Pernoctaciones</b>	<b>Var. Interanual Mensual (%)</b>	<b>Cifra absoluta de Variación</b>
1º	SEVILLA	395.091	11,03	39.248
2º	BILBAO	140.758	10,32	13.168
3º	ZARAGOZA	131.045	8,86	10.664
4º	VALENCIA	316.814	7,68	22.590
5º	MADRID	1.531.370	5,71	82.675
6º	BARCELONA	1.687.700	5,29	84.860
7º	CÓRDOBA	124.524	4,85	5.765
<b>8º</b>	<b>MÁLAGA</b>	<b>191.899</b>	<b>2,88</b>	<b>5.374</b>
9º	GRANADA	264.513	0,65	1.713
10º	P. MALLORCA	1.024.139	-3,27	-34.627

**Ranking de Variación Interanual Acumulada del Nº de Pernoctaciones 1º Semestre**

	<b>1º Semestre 2015</b>	<b>Nº total de Pernocta Acumulados</b>	<b>Var. Interanual Acumulada (%)</b>	<b>Cifra absoluta de Variación</b>
1º	SEVILLA	2.191.172	10,78	213.256
2º	BILBAO	685.249	9,31	58.375
3º	MADRID	8.724.168	8,28	667.136
4º	VALENCIA	1.610.918	6,38	96.646
5º	ZARAGOZA	710.316	6,18	41.328
6º	CÓRDOBA	737.801	5,92	41.212
7º	BARCELONA	8.570.240	5,85	473.563
8º	GRANADA	1.544.415	4,42	65.442
<b>9º</b>	<b>MÁLAGA</b>	<b>1.007.113</b>	<b>1,30</b>	<b>12.942</b>
10º	P. MALLORCA	3.301.341	0,92	29.984





**Pernoctaciones 1º Semestre**

	<b>2014</b>	<b>2015</b>	<b>Variación %</b>
<b>Málaga</b>	<b>994.172</b>	<b>1.007.113</b>	<b>1,30</b>
Provincia de Málaga	8.073.841	8.088.655	0,18
Andalucía	19.599.305	20.378.443	3,98
Nacional	129.231.395	129.539.240	0,24

**Pernoctaciones 1º Semestre**

	<b>2014</b>	<b>2015</b>	<b>Variación %</b>
<b>Marbella</b>	1.038.056	1.208.776	16,45
<b>Nerja</b>	346.148	395.765	14,33
<b>Benalmádena*</b>	1.127.432	1.205.740	6,95
<b>Málaga</b>	994.172	1.007.113	1,30
<b>Torremolinos</b>	2.077.427	2.096.502	0,92
<b>Fuengirola</b>	952.052	938.910	-1,38

\* No significativo por falta de datos en enero '14



### RANKING DE PROCEDENCIAS SOBRE EL PORCENTAJE TOTAL DE PERNOCTACIONES HOTELERAS 1º SEMESTRE

	1º Semestre 2015	Nº de Pernoctaciones	%Var. Interanual Acumulada	Cifra Absoluta de Variación	% sobre Total Pernocta.	Estancia Media	% Acumulado
1º	Andalucía	195.012	11,23	19.688	19,36	1,52	19,36
2º	Reino Unido	88.895	5,63	4.734	8,83	2,34	28,19
3º	Madrid, Comunidad de	74.393	-8,01	-6.477	7,39	1,93	35,58
4º	Alemania	51.988	-19,20	-12.351	5,16	2,11	40,74
5º	Francia	49.121	-8,37	-4.489	4,88	2,08	45,62
6º	Italia	45.245	21,07	7.875	4,49	1,90	50,11
7º	Países Bajos	34.506	-12,98	-5.146	3,43	2,29	53,54
8º	Cataluña	31.684	-1,01	-324	3,15	1,89	56,68
9º	Estados Unidos	26.966	-15,86	-5.083	2,68	2,08	59,36
10º	Bélgica	23.143	-6,24	-1.540	2,30	2,31	61,66
11º	Dinamarca	23.003	18,81	3.643	2,28	3,33	63,94
12º	Suecia	22.141	7,87	1.614	2,20	2,68	66,14
13º	Noruega	20.171	-5,29	-1.127	2,00	2,85	68,14
14º	Comunitat Valenciana	19.963	15,65	2.701	1,98	1,89	70,12
15º	Suiza	17.693	9,07	1.472	1,76	2,20	71,88
16º	Ceuta y Melilla	17.076	13,72	2.060	1,70	1,75	73,58
17º	Irlanda	14.645	20,46	2.487	1,45	2,35	75,03
18º	País Vasco	14.266	27,24	3.054	1,42	2,12	76,45
19º	Finlandia	11.996	2,00	235	1,19	2,65	77,64
20º	Castilla-La Mancha	11.407	19,10	1.829	1,13	2,11	78,77
21º	Polonia	11.310	27,15	2.415	1,12	2,71	79,89
22º	China	9.499	50,41	3.183	0,94	1,27	80,84
23º	Galicia	8.590	35,31	2.241	0,85	2,60	81,69
24º	Murcia (Región de)	7.645	13,86	931	0,76	1,69	82,45
25º	Rusia	7.631	-20,60	-1.980	0,76	2,20	83,21
26º	Corea del Sur	7.426	10,77	722	0,74	1,16	83,94
27º	Canadá	7.056	-0,36	-25	0,70	2,02	84,65
28º	Japón	6.819	1,09	73	0,68	1,61	85,32
29º	Austria	6.748	14,63	861	0,67	2,00	85,99
30º	Portugal	5.369	-3,73	-208	0,53	2,09	86,53
31º	Argentina	5.225	-8,70	-498	0,52	2,09	87,04
32º	Brasil	3.866	62,53	1.487	0,38	1,83	87,43
33º	Turquía	3.102	9,84	278	0,31	1,61	87,74
34º	República Checa**	2.001	-30,61	-883	0,20	2,17	87,93
35º	México	1.660	-9,66	-178	0,16	1,94	88,10
36º	Hungría	1.478	-17,59	-315	0,15	2,45	88,25
37º	Lituania*	688	-68,27	-1.479	0,07	2,58	88,31
38º	Ucrania**	644	-24,20	-205	0,06	2,11	88,38

\*Lituania: Dato no significativo en Junio 2014.

\*\*Ucrania y R.Checa: Datos no significativos en Marzo 2015



1º Semestre 2015	Nº de Pernoctaciones	%Var. Interanual Acumulada	Cifra Absoluta de Variación	% sobre Total Pernocta.	% Acumulado
Resto CCAA	48.565	45.711	-5,88	-2.855	4,54
Resto Europa	19.264	18.750	-2,67	-514	1,86
Resto Mundo	39.464	44.598	13,01	5.135	4,43

## ESTANCIA MEDIA

Estancia Media		
		Junio 2015
1º	P.MALLORCA	4,64
2º	BARCELONA	2,52
3º	VALENCIA	2,05
4º	<b>MÁLAGA</b>	<b>2,04</b>
5º	MADRID	1,97
6º	SEVILLA	1,94
7º	BILBAO	1,87
8º	GRANADA	1,82
9º	ZARAGOZA	1,62
10º	CÓRDOBA	1,57

Estancia Media		
		1º Semestre 2015
1º	P.MALLORCA	4,65
2º	BARCELONA	2,54
3º	MADRID	2,00
4º	SEVILLA	1,97
5º	VALENCIA	1,97
6º	<b>MÁLAGA</b>	<b>1,96</b>
7º	GRANADA	1,87
8º	BILBAO	1,86
9º	ZARAGOZA	1,65
10º	CÓRDOBA	1,62



## GRADO DE OCUPACIÓN

Grado de Ocupación		
		Junio 2015
1º	P.MALLORCA	86,08
2º	BARCELONA	85,11
3º	<b>MÁLAGA</b>	<b>79,45</b>
4º	MADRID	75,76
5º	BILBAO	74,76
6º	SEVILLA	70,69
7º	VALENCIA	69,28
8º	GRANADA	68,57
9º	CÓRDOBA	64,42
10º	ZARAGOZA	55,47

Grado de Ocupación		
		1º Semestre 2015
1º	BARCELONA	73,53
2º	P.MALLORCA	73,25
3º	MADRID	70,68
4º	<b>MÁLAGA</b>	<b>70,08</b>
5º	SEVILLA	66,36
6º	GRANADA	65,49
7º	CÓRDOBA	63,56
8º	BILBAO	61,82
9º	VALENCIA	59,86
10º	ZARAGOZA	50,37



## MERCADO NACIONAL

### Viajeros

#### Ranking de Variación Interanual Mensual del Número de Viajeros en Junio

	Junio 2015	Nº de Viajeros	% sobre Total Viajeros	% Var. Interanual Mensual	Cifra absoluta de Variación
1º	País Vasco	1.727	3,78	84,9	793
2º	Cataluña	3.466	7,59	38,1	956
3º	Murcia (Región de)	982	2,15	27,6	212
4º	Castilla-La Mancha	1.302	2,85	26,4	272
5º	Andalucía	21.485	47,02	20,5	3.654
6º	Comunitat Valenciana	1.911	4,18	16,6	272
7º	Galicia	737	1,61	10,2	68
8º	Madrid, Comunidad de	8.316	18,20	6,7	524
9º	Ceuta y Melilla	1.699	3,72	-9,9	-188

#### Ranking de Variación Interanual Acumulada del Nº de Viajeros 1º Semestre

	1º Semestre 2015	Nº de Viajeros	% sobre Total Viajeros	% Var. Interanual Acumulada	Cifra absoluta de Variación
1º	País Vasco	6.723	2,72	27,0	1.427
2º	Andalucía	128.698	51,99	20,4	21.775
3º	Murcia (Región de)	4.514	1,82	20,1	755
4º	Castilla-La Mancha	5.398	2,18	19,5	883
5º	Comunitat Valenciana	10.582	4,28	9,1	885
6º	Ceuta y Melilla	9.778	3,95	4,4	414
7º	Cataluña	16.781	6,78	1,6	269
8º	Galicia	3.304	1,33	1,5	50
9º	Madrid, Comunidad de	38.535	15,57	-8,5	-3.599



## Pernoctaciones

### Ranking de Variación Interanual Mensual del Número de Pernoctaciones en Junio

	Junio 2015	Nº de Pernoctaciones	% sobre Total Pernoctaciones	% Var. Interanual Mensual	Cifra absoluta de Variación	Estancia Media
1º	País Vasco	3.481	4,27	56,54	1.257	2,02
2º	Cataluña	6.698	8,22	30,69	1.573	1,93
3º	Murcia (Región de)	1.677	2,06	28,98	377	1,71
4º	Comunitat Valenciana	3.562	4,37	16,61	507	1,86
5º	Andalucía	33.891	41,61	7,55	2.378	1,58
6º	Galicia	1.477	1,81	3,24	46	2,00
7º	Castilla-La Mancha	2.426	2,98	-1,24	-30	1,86
8º	Madrid, Comunidad de	15.993	19,64	-3,43	-568	1,92
9º	Ceuta y Melilla	3.005	3,69	-6,98	-225	1,77

### Ranking de Variación Interanual Acumulada del Número de Pernoctaciones 1º Semestre

	1º Semestre 2015	Nº de Pernoctaciones	% sobre Total Pernoctaciones	% Var. Interanual Acumulada	Cifra absoluta de Variación	Estancia Media
1º	Galicia	8.590	2,00	35,3	2.241	2,60
2º	País Vasco	14.266	3,32	27,2	3.054	2,12
3º	Castilla-La Mancha	11.407	2,65	19,1	1.829	2,11
4º	Comunitat Valenciana	19.963	4,64	15,6	2.701	1,89
5º	Murcia (Región de)	7.645	1,78	13,9	931	1,69
6º	Ceuta y Melilla	17.076	3,97	13,7	2.060	1,75
7º	Andalucía	195.012	45,33	11,2	19.688	1,52
8º	Cataluña	31.684	7,37	-1,0	-324	1,89
9º	Madrid, Comunidad de	74.393	17,29	-8,0	-6.477	1,93



## MERCADO INTERNACIONAL

### Viajeros

#### Ranking de Variación Interanual Mensual del Número de Viajeros en Junio

	Junio 2015	Nº de Viajeros	% sobre Total Viajeros	% Var. Interanual Mensual	Cifra absoluta de Variación
1º	República Checa	340	0,70	100,0	170
2º	Ucrania	34	0,07	72,1	14
3º	Hungría	66	0,14	69,1	27
4º	Turquía	424	0,88	55,5	151
5º	Argentina	582	1,21	53,2	202
6º	Noruega	1.726	3,58	39,9	493
7º	Bélgica	1.855	3,84	23,6	354
8º	Italia	5.220	10,82	21,5	923
9º	Reino Unido	7.296	15,12	21,1	1.272
10º	Irlanda	1.133	2,35	17,2	167
11º	Países Bajos	2.794	5,79	14,2	347
12º	Brasil	351	0,73	11,8	37
13º	Dinamarca	783	1,62	8,9	64
14º	Estados Unidos	3.041	6,30	7,3	208
15º	Suiza	1.380	2,86	6,9	89
16º	Austria	489	1,01	0,3	2
17º	China	1.310	2,71	-1,6	-22
18º	México	216	0,45	-6,0	-14
19º	Finlandia	715	1,48	-9,2	-73
20º	Japón	654	1,36	-11,3	-84
21º	Suecia	1.255	2,60	-12,5	-180
22º	Francia	3.806	7,89	-17,8	-824
23º	Alemania	4.149	8,60	-18,7	-955
24º	Canadá	508	1,05	-20,4	-130
25º	Portugal	395	0,82	-25,0	-132
26º	Polonia	675	1,40	-33,1	-335
27º	Corea del Sur	266	0,55	-38,2	-164
28º	Rusia	495	1,03	-43,1	-374
29º	Lituania*	28	0,06		28

\*Lituania: Dato no significativo en Junio 2014.



### Ranking de Variación Interanual Acumulada del Número Viajeros 1º Semestre

	1º Semestre 2015	Nº de Viajeros	% sobre Total Viajeros	% Var. Interanual Acumulada	Cifra absoluta de Variación
1º	Brasil	2.111	0,79	47,6	681
2º	China	7.479	2,80	45,9	2.354
3º	Austria	3.378	1,27	29,7	773
4º	Italia	23.751	8,90	28,1	5.209
5º	Corea del Sur	6.396	2,40	26,6	1.342
6º	Irlanda	6.220	2,33	18,7	981
7º	Dinamarca	6.902	2,59	13,3	810
8º	Turquía	1.926	0,72	12,4	213
9º	Suecia	8.274	3,10	10,8	804
10º	Polonia	4.173	1,56	9,3	354
11º	Suiza	8.024	3,01	9,0	665
12º	Reino Unido	38.030	14,25	3,9	1.424
13º	Bélgica	10.008	3,75	3,1	296
14º	Hungría	604	0,23	1,1	6
15º	Finlandia	4.523	1,69	-2,0	-91
16º	México	856	0,32	-2,5	-22
17º	Rusia	3.474	1,30	-3,8	-137
18º	Japón	4.242	1,59	-4,7	-211
19º	Portugal	2.574	0,96	-5,6	-152
20º	Canadá	3.490	1,31	-6,3	-234
21º	Francia	23.586	8,84	-8,4	-2.168
22º	Argentina	2.499	0,94	-10,4	-290
23º	Noruega	7.086	2,65	-13,3	-1.088
24º	Países Bajos	15.065	5,64	-13,6	-2.375
25º	Estados Unidos	12.941	4,85	-15,7	-2.409
26º	Alemania	24.603	9,22	-17,3	-5.136
27º	República Checa**	921	0,35	-17,8	-199
28º	Ucrania**	305	0,11	-36,1	-172
29º	Lituania*	266	0,10	-72,8	-712

\*Lituania: Dato no significativo en Junio 2014.

\*\*Ucrania y R.Checa: Datos no significativos en Marzo 2015





## Pernoctaciones

### Ranking de Variación Interanual Mensual del Nº de Pernoctaciones en Junio

	Junio 2015	Nº de Pernoctaciones	% sobre Total Pernoctaciones	% Var. Interanual Mensual	Cifra absoluta de Variación	Estancia Media
1º	República Checa	679	0,61	132,5	387	2,00
2º	Dinamarca	2.488	2,25	50,4	833	3,18
3º	Noruega	5.486	4,97	43,8	1.672	3,18
4º	Argentina	1.151	1,04	33,3	287	1,98
5º	Austria	963	0,87	26,8	203	1,97
6º	Turquía	539	0,49	24,6	106	1,27
7º	Suiza	3.773	3,42	19,9	625	2,73
8º	Bélgica	3.967	3,59	17,1	580	2,14
9º	Reino Unido	17.307	15,67	16,4	2.436	2,37
10º	Países Bajos	6.189	5,60	14,3	773	2,22
11º	Ucrania	81	0,07	13,7	10	2,41
12º	Brasil	616	0,56	9,5	54	1,76
13º	Estados Unidos	6.590	5,97	8,1	495	2,17
14º	Italia	10.853	9,83	7,1	724	2,08
15º	China	1.659	1,50	2,2	36	1,27
16º	Finlandia	2.009	1,82	-10,3	-230	2,81
17º	Francia	9.141	8,28	-12,9	-1.351	2,40
18º	Hungría	289	0,26	-13,1	-44	4,37
19º	Japón	1.143	1,03	-13,3	-176	1,75
20º	Polonia	2.543	2,30	-13,6	-399	3,77
21º	Suecia	3.390	3,07	-15,9	-641	2,70
22º	Portugal	1.138	1,03	-16,9	-231	2,88
23º	Canadá	1.147	1,04	-17,1	-236	2,26
24º	Irlanda	2.117	1,92	-19,3	-507	1,87
25º	Alemania	9.206	8,33	-22,6	-2.683	2,22
26º	Corea del Sur	403	0,37	-32,5	-194	1,52
27º	México	325	0,29	-40,2	-219	1,51
28º	Rusia	1.252	1,13	-49,2	-1.212	2,53
29º	Lituania*	143	0,13		143	5,09

\*Lituania: Dato no significativo en Junio 2014.



### Ranking de Variación Interanual Acumulada del Nº Pernoctaciones 1º Semestre

	1º Semestre 2015	Nº de Pernoctaciones	% sobre Total Viajeros	% Var. Interanual Acumulada	Cifra absoluta de Variación	Estancia Media
1º	Brasil	3.866	0,67	62,5	1.487	1,83
2º	China	9.499	1,65	50,4	3.183	1,27
3º	Polonia	11.310	1,96	27,2	2.415	2,71
4º	Italia	45.245	7,84	21,1	7.875	1,90
5º	Irlanda	14.645	2,54	20,5	2.487	2,35
6º	Dinamarca	23.003	3,99	18,8	3.643	3,33
7º	Austria	6.748	1,17	14,6	861	2,00
8º	Corea del Sur	7.426	1,29	10,8	722	1,16
9º	Turquía	3.102	0,54	9,8	278	1,61
10º	Suiza	17.693	3,07	9,1	1.472	2,20
11º	Suecia	22.141	3,84	7,9	1.614	2,68
12º	Reino Unido	88.895	15,41	5,6	4.734	2,34
13º	Finlandia	11.996	2,08	2,0	235	2,65
14º	Japón	6.819	1,18	1,1	73	1,61
15º	Canadá	7.056	1,22	-0,4	-25	2,02
16º	Portugal	5.369	0,93	-3,7	-208	2,09
17º	Noruega	20.171	3,50	-5,3	-1.127	2,85
18º	Bélgica	23.143	4,01	-6,2	-1.540	2,31
19º	Francia	49.121	8,51	-8,4	-4.489	2,08
20º	Argentina	5.225	0,91	-8,7	-498	2,09
21º	México	1.660	0,29	-9,7	-178	1,94
22º	Países Bajos	34.506	5,98	-13,0	-5.146	2,29
23º	Estados Unidos	26.966	4,67	-15,9	-5.083	2,08
24º	Hungría	1.478	0,26	-17,6	-315	2,45
25º	Alemania	51.988	9,01	-19,2	-12.351	2,11
26º	Rusia	7.631	1,32	-20,6	-1.980	2,20
27º	Ucrania**	644	0,11	-24,2	-205	2,11
28º	República Checa**	2.001	0,35	-30,6	-883	2,17
29º	Lituania*	688	0,12	-68,3	-1.479	2,58

\*Lituania: Dato no significativo en Junio 2014.

\*\*Ucrania y R.Checa: Datos no significativos en Marzo 2015