



## COMPORTAMIENTO DEL TURISMO EN MÁLAGA CAPITAL EN DICIEMBRE Y ACUMULADO 2015

### ENCUESTA DE OCUPACIÓN HOTELERA

Fuente: INE

### VIAJEROS

Total Viajeros en Diciembre:

TOTAL VIAJEROS 2015	% Variación Interanual Mensual
78.774	8,72

PROCEDENCIA VIAJEROS	Nº Viajeros 2015	% sobre Total Viajeros 2015	% Variación Interanual Mensual	% sobre Total Viajeros 2014
Nacionales	45.122	57,28	12,81	55,21
Internacionales	33.652	42,72	3,69	44,79

Total Viajeros en Enero-Diciembre:

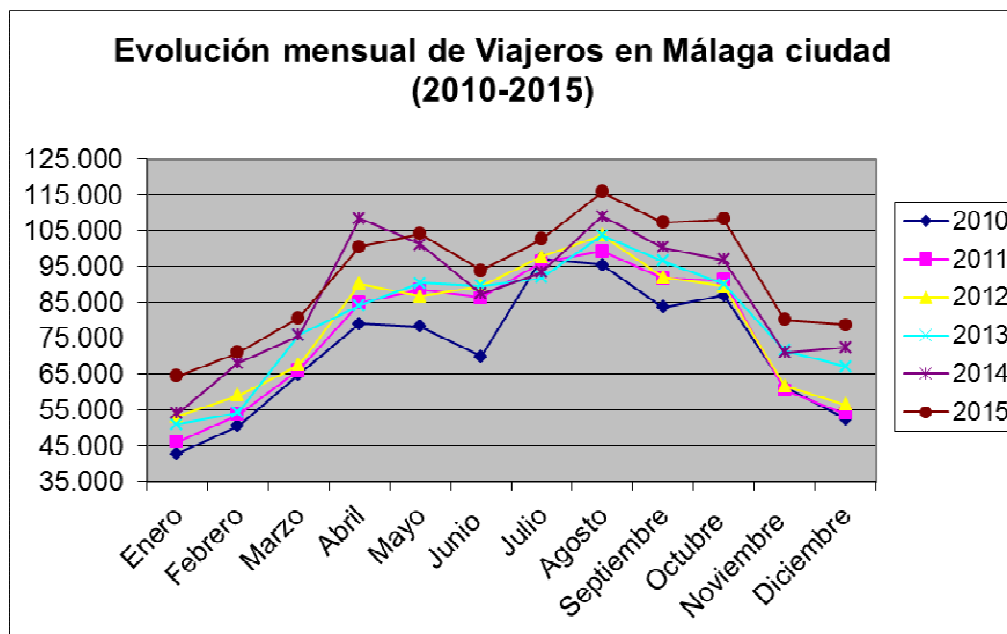
TOTAL VIAJEROS 2015	% Variación Interanual Acumulada
1.107.182	6,71

PROCEDENCIA VIAJEROS	Nº Viajeros 2015	% sobre Total Viajeros 2015	% Variación Interanual Acumulada	% sobre Total Viajeros 2014
Nacionales	526.030	47,51	11,63	45,41
Internacionales	581.153	52,49	2,61	54,59



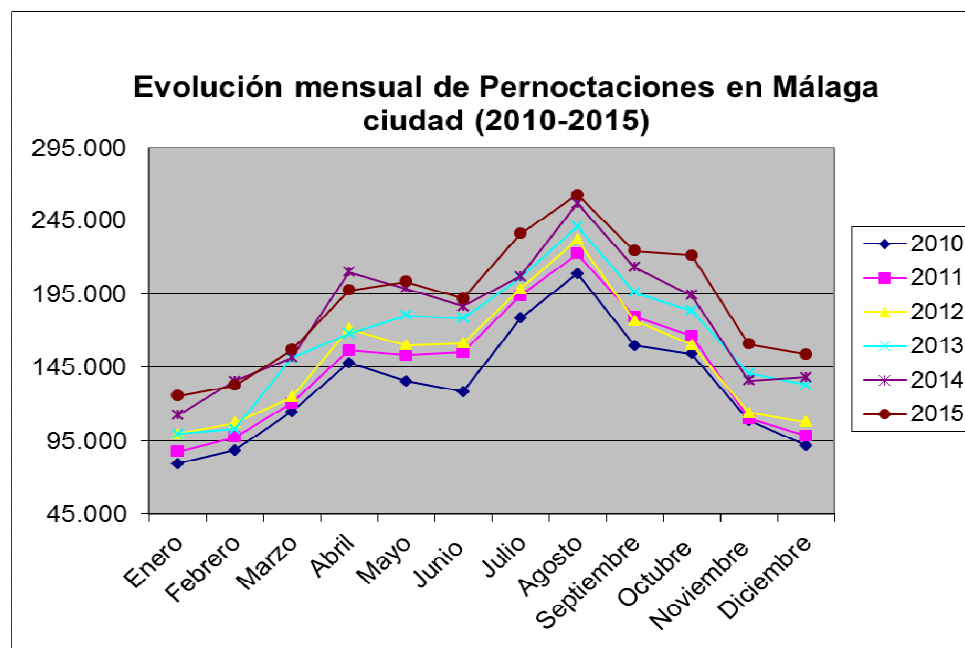
### Evolución Mensual del Nº Viajeros en Málaga ciudad 2010-2015

VIAJEROS	Enero	Febrero	Marzo	Abril	Mayo	Junio	Julio	Agosto	Septiembre	Octubre	Noviembre	Diciembre	TOTAL
<b>2010</b>	42.760	50.513	64.935	79.009	78.214	69.946	97.204	95.431	83.623	86.975	61.389	52.601	<b>862.600</b>
<b>2011</b>	46.134	53.702	66.150	84.925	88.541	86.355	96.260	99.202	91.589	91.115	60.409	54.035	<b>918.417</b>
<b>2012</b>	53.204	59.043	67.588	90.304	86.663	89.674	97.693	103.796	92.034	89.457	61.761	56.493	<b>947.710</b>
<b>2013</b>	50.990	54.322	75.869	84.118	90.459	89.666	91.857	103.707	96.469	90.124	71.609	67.100	<b>966.290</b>
<b>2014</b>	54.041	67.935	75.672	108.434	101.073	87.391	93.388	109.031	100.283	96.925	70.940	72.453	<b>1.037.567</b>
<b>2015</b>	64.369	71.083	80.564	100.417	104.094	93.940	102.525	115.753	107.242	108.204	80.219	78.774	<b>1.107.182</b>



**Evolución Mensual del Nº Pernoctaciones en Málaga ciudad 2010-2015**

PERNOCTAS	Enero	Febrero	Marzo	Abril	Mayo	Junio	Julio	Agosto	Septiembre	Octubre	Noviembre	Diciembre	TOTAL
<b>2010</b>	79.319	88.590	114.757	148.016	135.505	128.301	178.466	208.639	159.652	154.270	108.669	91.859	<b>1.596.043</b>
<b>2011</b>	87.562	97.404	120.561	156.513	153.253	155.307	193.664	221.969	179.184	166.180	109.949	98.482	<b>1.740.028</b>
<b>2012</b>	99.520	107.142	124.926	171.146	159.905	161.270	198.137	232.011	176.861	160.384	113.915	107.799	<b>1.813.016</b>
<b>2013</b>	99.721	103.014	151.353	167.762	180.390	178.345	205.912	240.649	196.106	183.585	140.867	133.082	<b>1.980.786</b>
<b>2014</b>	112.239	135.608	151.449	209.869	198.481	186.524	206.752	256.450	213.048	193.970	135.969	138.339	<b>2.138.701</b>
<b>2015</b>	125.400	132.598	156.742	197.444	203.031	191.899	235.798	262.237	223.965	221.083	160.563	153.959	<b>2.264.719</b>





**Ranking de Variación Interanual Mensual del Nº de Viajeros en Diciembre**

	<b>Diciembre 2015</b>	<b>Nº total de Viajeros</b>	<b>Var. Interanual Mensual (%)</b>	<b>Cifra absoluta de Variación</b>
1º	SEVILLA	175.214	15,02	22.883
2º	P. MALLORCA	37.050	11,22	3.736
3º	VALENCIA	113.105	10,58	10.823
<b>4º</b>	<b>MÁLAGA</b>	<b>78.774</b>	<b>8,72</b>	<b>6.321</b>
5º	CÓRDOBA	68.186	8,02	5.060
6º	GRANADA	120.711	6,16	7.005
7º	MADRID	698.664	1,70	11.660
8º	BILBAO	56.004	-1,39	-791
9º	BARCELONA	456.820	-2,36	-11.051
10º	ZARAGOZA	69.751	-2,88	-2.071

**Ranking de Variación Interanual Acumulada del Nº de Viajeros Enero-Diciembre**

	<b>Enero-Diciembre 2015</b>	<b>Nº total de Viajeros Acumulados</b>	<b>Var. Interanual Acumulada (%)</b>	<b>Cifra absoluta de Variación</b>
1º	SEVILLA	2.307.020	10,51	219.320
2º	VALENCIA	1.734.228	6,90	111.954
3º	ZARAGOZA	919.134	6,84	58.857
<b>4º</b>	<b>MÁLAGA</b>	<b>1.107.182</b>	<b>6,71</b>	<b>69.615</b>
5º	BILBAO	830.643	6,58	51.251
6º	MADRID	8.885.779	6,31	527.283
7º	BARCELONA	7.093.372	5,92	396.345
8º	CÓRDOBA	938.019	4,24	38.151
9º	GRANADA	1.697.071	2,95	48.663
10º	P. MALLORCA	1.580.346	-2,90	-47.214



**Viajeros Enero-Diciembre**

	<b>2014</b>	<b>2015</b>	<b>Variación %</b>
<b>Málaga</b>	<b>1.037.567</b>	<b>1.107.182</b>	<b>6,71</b>
Andalucía	15.722.437	16.670.689	6,03
Nacional	88.923.953	93.081.000	4,67
Provincia de Málaga	4.788.984	4.981.777	4,03

	<b>2014</b>	<b>2015</b>	<b>Variación %</b>
<b>Marbella</b>	606.917	683.897	12,68
<b>Málaga</b>	1.037.567	1.107.183	6,71
<b>Benalmádena*</b>	507.357	541.208	6,67
<b>Nerja</b>	213.644	227.277	6,38
<b>Fuengirola</b>	455.457	484.088	6,29
<b>Torremolinos</b>	893.393	912.247	2,11

\* No significativo por falta de datos en enero y noviembre 2014



## RANKING DE PROCEDENCIAS SOBRE EL PORCENTAJE TOTAL DE VIAJEROS HOTELEROS ENERO-DICIEMBRE

	Enero-Diciembre 2015	Nº de Viajeros	%Var. Interanual Acumulada	Cifra Absoluta de Variación	% sobre Total Viajeros	% Acumulado
1º	Andalucía	262.289	13,70	31.609	23,69	23,69
2º	Reino Unido	86.128	9,62	7.562	7,78	31,47
3º	Madrid, Comunidad de	85.703	3,53	2.920	7,74	39,21
4º	Italia	55.713	11,58	5.780	5,03	44,24
5º	Alemania	51.537	-10,40	-5.985	4,65	48,90
6º	Francia	50.710	-0,90	-463	4,58	53,48
7º	Cataluña	35.961	8,19	2.721	3,25	56,72
8º	Países Bajos	30.584	-11,40	-3.934	2,76	59,49
9º	Estados Unidos	28.826	-5,53	-1.686	2,60	62,09
10º	Comunitat Valenciana	22.596	10,38	2.126	2,04	64,13
11º	Bélgica	21.210	6,34	1.264	1,92	66,05
12º	Ceuta y Melilla	20.182	8,01	1.497	1,82	67,87
13º	Suecia	18.395	18,85	2.918	1,66	69,53
14º	Suiza	18.205	11,42	1.865	1,64	71,17
15º	Noruega	17.638	-5,77	-1.080	1,59	72,77
16º	País Vasco	14.887	50,00	4.962	1,34	74,11
17º	China	14.304	23,51	2.723	1,29	75,40
18º	Dinamarca	13.715	8,64	1.090	1,24	76,64
19º	Irlanda	12.466	6,24	732	1,13	77,77
20º	Castilla-La Mancha	11.908	18,80	1.885	1,08	78,84
21º	Murcia (Región de)	11.727	26,94	2.489	1,06	79,90
22º	Finlandia	9.430	7,00	616	0,85	80,76
23º	Corea del Sur	9.122	6,00	517	0,82	81,58
24º	Polonia	8.874	6,75	561	0,80	82,38
25º	Japón	8.740	1,15	99	0,79	83,17
26º	Rusia	7.545	-10,67	-901	0,68	83,85
27º	Canadá	7.461	0,63	47	0,67	84,53
28º	Galicia	7.310	-2,61	-196	0,66	85,19
29º	Austria	6.828	27,28	1.463	0,62	85,80
30º	Portugal	6.542	6,86	420	0,59	86,39
31º	Argentina	5.573	8,47	435	0,50	86,90
32º	Brasil	4.055	19,57	664	0,37	87,26
33º	Turquía	3.513	15,80	479	0,32	87,58
34º	República Checa**	3.192	25,72	653	0,29	87,87
35º	México	2.319	19,11	372	0,21	88,08
36º	Hungría	1.438	-17,48	-305	0,13	88,21
37º	Ucrania**	810	-11,16	-102	0,07	88,28
38º	Lituania*	465	-59,13	-673	0,04	88,32

\*Lituania: Datos no significativos en Agosto, Octubre y Noviembre 2014, y en Septiembre 2015.

\*\*República Checa y Ucrania: Dato no significativo en Marzo 2015



Enero-Diciembre 2015	Nº de Viajeros	%Var. Interanual Acumulada	Cifra Absoluta de Variación	% sobre Total Viajeros	% Acumulado
Resto CCAA	51.849	9,50	4.497	4,68	4,68
Resto Europa	17.176	-13,29	-2.633	1,55	6,23
Resto Mundo	55.939	12,91	6.396	5,05	11,29

## PERNOCTACIONES

### Total Pernoctaciones en Diciembre:

TOTAL PERNOCTACIONES 2015	% Variación Interanual Mensual
<b>153.959</b>	<b>11,29</b>

PROVINCIA PERNOCTACIONES	Nº Pernoctaciones 2015	% sobre Total Pernoctaciones 2015	% Variación Interanual Mensual	% sobre Total Pernoctaciones 2014
<b>Nacionales</b>	78.437	50,95	17,30	<b>48,34</b>
<b>Internacionales</b>	75.523	49,05	5,67	<b>51,66</b>

### Total Pernoctaciones Enero-Diciembre:

TOTAL PERNOCTACIONES 2015	% Variación Interanual Acumulada
<b>2.264.718</b>	<b>5,89</b>

PROVINCIA PERNOCTACIONES	Nº Pernoctaciones 2015	% sobre Total Pernoctaciones 2015	% Variación Interanual Acumulada	% sobre Total Pernoctaciones 2014
<b>Nacionales</b>	954.414	42,14	9,07	<b>40,92</b>
<b>Internacionales</b>	1.310.304	57,86	3,69	<b>59,08</b>



### Ranking de Variación Interanual Mensual del Nº de Pernoctaciones en Diciembre

	Diciembre 2015	Nº total de Pernoctaciones	Var. Interanual Mensual (%)	Cifra absoluta de Variación
1º	SEVILLA	359.160	23,29	67.845
2º	<b>MÁLAGA</b>	<b>153.959</b>	<b>11,29</b>	<b>15.620</b>
3º	VALENCIA	218.596	11,06	21.770
4º	P. MALLORCA	137.535	10,76	13.362
5º	CÓRDOBA	110.944	7,70	7.933
6º	GRANADA	223.333	5,72	12.090
7º	MADRID	1.409.941	5,59	74.608
8º	BARCELONA	1.120.562	3,68	39.803
9º	BILBAO	101.211	-0,97	-993
10º	ZARAGOZA	117.409	-3,16	-3.827

### Ranking de Variación Interanual Acumulada del Nº de Pernoctaciones Enero-Diciembre

	Enero-Diciembre 2015	Nº total de Pernoctaciones Acumuladas	Var. Interanual Acumulada (%)	Cifra absoluta de Variación
1º	SEVILLA	4.604.777	13,31	541.048
2º	CÓRDOBA	1.513.238	8,64	120.391
3º	ZARAGOZA	1.535.531	8,11	115.172
4º	MADRID	17.830.184	7,99	1.318.953
5º	BILBAO	1.588.392	7,52	111.128
6º	VALENCIA	3.587.733	7,42	247.812
7º	BARCELONA	18.475.964	5,94	1.036.331
8º	<b>MÁLAGA</b>	<b>2.264.718</b>	<b>5,89</b>	<b>126.017</b>
9º	GRANADA	3.152.020	4,44	133.932
10º	P. MALLORCA	7.786.580	0,87	66.866





**Pernoctaciones Enero-Diciembre**

	<b>2014</b>	<b>2015</b>	<b>Variación %</b>
<b>Málaga</b>	<b>2.138.701</b>	<b>2.264.718</b>	<b>5,89</b>
Andalucía	45.311.585	47.951.671	5,83
Nacional	299.121.738	308.186.515	3,03
Provincia de Málaga	18.269.817	18.764.076	2,71

**Pernoctaciones Enero-Diciembre**

	<b>2014</b>	<b>2015</b>	<b>Variación %</b>
<b>Marbella</b>	2.571.814	2.876.382	11,84
<b>Benalmádena*</b>	2.557.282	2.755.990	7,77
<b>Málaga</b>	2.138.701	2.264.718	5,89
<b>Fuengirola</b>	2.190.791	2.296.415	4,82
<b>Nerja</b>	809.229	844.668	4,38
<b>Torremolinos</b>	4.636.256	4.642.440	0,13

\* No significativo por falta de datos en enero y noviembre 2014



### RANKING DE PROCEDENCIAS SOBRE EL PORCENTAJE TOTAL DE PERNOCTACIONES HOTELERAS ENERO-DICIEMBRE

	Enero-Diciembre 2015	Nº de Pernoctaciones	%Var. Interanual Acumulada	Cifra Absoluta de Variación	% sobre Total Pernocta.	Estancia Media	% Acumulado
1º	Andalucía	414.040	1,28	5.221	18,28	1,58	18,28
2º	Reino Unido	203.067	6,63	12.620	8,97	2,36	27,25
3º	Madrid, Comunidad de	171.569	-1,32	-2.292	7,58	2,00	34,82
4º	Alemania	119.069	-13,32	-18.299	5,26	2,31	40,08
5º	Francia	117.528	-4,22	-5.177	5,19	2,32	45,27
6º	Italia	116.154	4,57	5.081	5,13	2,08	50,40
7º	Cataluña	71.666	0,07	50	3,16	1,99	53,56
8º	Países Bajos	71.088	-18,92	-16.592	3,14	2,32	56,70
9º	Estados Unidos	59.665	-7,89	-5.109	2,63	2,07	59,34
10º	Noruega	53.165	-7,99	-4.617	2,35	3,01	61,69
11º	Suecia	51.278	12,34	5.632	2,26	2,79	63,95
12º	Bélgica	50.670	-2,72	-1.418	2,24	2,39	66,19
13º	Comunitat Valenciana	44.317	7,06	2.923	1,96	1,96	68,14
14º	Suiza	42.680	2,30	961	1,88	2,34	70,03
15º	Dinamarca	39.893	1,56	612	1,76	2,91	71,79
16º	Ceuta y Melilla	35.614	6,34	2.124	1,57	1,76	73,36
17º	País Vasco	30.983	30,38	7.219	1,37	2,08	74,73
18º	Irlanda	30.746	5,19	1.517	1,36	2,47	76,09
19º	Finlandia	27.801	7,04	1.828	1,23	2,95	77,32
20º	Castilla-La Mancha	25.986	11,84	2.750	1,15	2,18	78,46
21º	Polonia	21.454	6,58	1.324	0,95	2,42	79,41
22º	Murcia (Región de)	20.568	12,35	2.261	0,91	1,75	80,32
23º	China	18.720	23,67	3.583	0,83	1,31	81,15
24º	Galicia	17.840	8,08	1.334	0,79	2,44	81,93
25º	Rusia	17.358	-28,68	-6.980	0,77	2,30	82,70
26º	Canadá	15.836	1,87	290	0,70	2,12	83,40
27º	Portugal	15.679	20,03	2.616	0,69	2,40	84,09
28º	Austria	14.889	14,62	1.900	0,66	2,18	84,75
29º	Japón	13.856	-5,26	-769	0,61	1,59	85,36
30º	Argentina	11.575	3,74	418	0,51	2,08	85,87
31º	Corea del Sur	11.144	-5,16	-607	0,49	1,22	86,36
32º	Brasil	7.654	16,47	1.082	0,34	1,89	86,70
33º	República Checa**	6.270	6,06	358	0,28	1,96	86,98
34º	Turquía	5.578	-16,31	-1.087	0,25	1,59	87,22
35º	México	4.455	1,10	48	0,20	1,92	87,42
36º	Hungría	3.712	-27,58	-1.414	0,16	2,58	87,59
37º	Ucrania**	1.945	-1,09	-21	0,09	2,40	87,67
38º	Lituania*	1.176	-50,63	-1.206	0,05	2,53	87,72

\*Lituania: Datos no significativos en Agosto, Octubre y Noviembre 2014, y en Septiembre 2015.

\*\*República Checa y Ucrania: Dato no significativo en Marzo 2015



Enero-Diciembre 2015	Nº de Pernoctaciones	%Var. Interanual Acumulada	Cifra Absoluta de Variación	% sobre Total Pernocta.	% Acumulado
Resto CCAA	117.403	-1,11	-1.320	5,18	5,18
Resto Europa	40.815	-12,48	-5.818	1,80	6,99
Resto Mundo	111.829	9,88	10.058	4,94	11,92

## ESTANCIA MEDIA

Estancia Media		
		Diciembre 2015
1º	P.MALLORCA	3,71
2º	BARCELONA	2,45
3º	SEVILLA	2,05
4º	MADRID	2,02
<b>5º</b>	<b>MÁLAGA</b>	<b>1,95</b>
6º	VALENCIA	1,93
7º	GRANADA	1,85
8º	BILBAO	1,81
9º	ZARAGOZA	1,68
10º	CÓRDOBA	1,63

Estancia Media		
		Enero-Diciembre 2015
1º	P.MALLORCA	4,93
2º	BARCELONA	2,60
3º	VALENCIA	2,07
<b>4º</b>	<b>MÁLAGA</b>	<b>2,05</b>
5º	MADRID	2,01
6º	SEVILLA	2,00
7º	BILBAO	1,91
8º	GRANADA	1,86
9º	ZARAGOZA	1,67
10º	CÓRDOBA	1,61



## GRADO DE OCUPACIÓN

Grado de Ocupación		
		Diciembre 2015
1º	MADRID	62,95
2º	<b>MÁLAGA</b>	<b>57,86</b>
3º	SEVILLA	57,75
4º	BARCELONA	53,59
5º	GRANADA	53,06
6º	CÓRDOBA	52,26
7º	BILBAO	51,45
8º	P.MALLORCA	47,96
9º	ZARAGOZA	46,17
10º	VALENCIA	45,14

Grado de Ocupación		
		Enero-Diciembre 2015
1º	BARCELONA	76,78
2º	P.MALLORCA	74,07
3º	<b>MÁLAGA</b>	<b>74,00</b>
4º	MADRID	71,11
5º	BILBAO	68,80
6º	SEVILLA	66,94
7º	GRANADA	65,49
8º	CÓRDOBA	63,81
9º	VALENCIA	63,60
10º	ZARAGOZA	52,79



## MERCADO NACIONAL

### Viajeros

#### Ranking de Variación Interanual Mensual del Número de Viajeros en Diciembre

	Diciembre 2015	Nº de Viajeros	% sobre Total Viajeros	% Var. Interanual Mensual	Cifra absoluta de Variación
1º	Castilla-La Mancha	926	2,05	38,9	259
2º	Madrid, Comunidad de	7.299	16,18	38,2	2.016
3º	Andalucía	25.669	56,89	11,4	2.625
4º	Ceuta y Melilla	1.936	4,29	5,0	93
5º	Cataluña	2.121	4,70	5,0	100
6º	Comunitat Valenciana	1.228	2,72	1,1	14
7º	País Vasco	528	1,17	-11,0	-65
8º	Murcia (Región de)	770	1,71	-18,1	-170
9º	Galicia	429	0,95	-47,2	-382

#### Ranking de Variación Interanual Acumulada del Nº de Viajeros Enero-Diciembre

	Enero-Diciembre 2015	Nº de Viajeros	% sobre Total Viajeros	% Var. Interanual Acumulada	Cifra absoluta de Variación
1º	País Vasco	14.887	2,83	50,0	4.962
2º	Murcia (Región de)	11.727	2,23	26,9	2.489
3º	Castilla-La Mancha	11.908	2,26	18,8	1.885
4º	Andalucía	262.289	49,86	13,7	31.609
5º	Comunitat Valenciana	22.596	4,30	10,4	2.126
6º	Cataluña	35.961	6,84	8,2	2.721
7º	Ceuta y Melilla	20.182	3,84	8,0	1.497
8º	Madrid, Comunidad de	85.703	16,29	3,5	2.920
9º	Galicia	7.310	1,39	-2,6	-196



## Pernoctaciones

### Ranking de Variación Interanual Mensual del Número de Pernoctaciones en Diciembre

	Diciembre 2015	Nº de Pernoctaciones	% sobre Total Pernoctaciones	% Var. Interanual Mensual	Cifra absoluta de Variación	Estancia Media
1º	Castilla-La Mancha	1.902	2,42	78,40	836	2,05
2º	Madrid, Comunidad de	14.989	19,11	46,21	4.738	2,05
3º	Cataluña	4.305	5,49	18,84	683	2,03
4º	Andalucía	39.481	50,33	13,73	4.767	1,54
5º	Comunitat Valenciana	2.326	2,97	6,69	146	1,89
6º	Ceuta y Melilla	3.458	4,41	1,97	67	1,79
7º	Murcia (Región de)	1.480	1,89	-11,42	-191	1,92
8º	País Vasco	1.337	1,70	-12,25	-187	2,53
9º	Galicia	753	0,96	-32,81	-368	1,76

### Ranking de Variación Interanual Acumulada Número de Pernoctaciones Enero-Diciembre

	Enero-Diciembre 2015	Nº de Pernoctaciones	% sobre Total Pernoctaciones	% Var. Interanual Acumulada	Cifra absoluta de Variación	Estancia Media
1º	País Vasco	30.983	3,25	30,4	7.219	2,08
2º	Murcia (Región de)	20.568	2,16	12,4	2.261	1,75
3º	Castilla-La Mancha	25.986	2,72	11,8	2.750	2,18
4º	Galicia	17.840	1,87	8,1	1.334	2,44
5º	Comunitat Valenciana	44.317	4,64	7,1	2.923	1,96
6º	Ceuta y Melilla	35.614	3,73	6,3	2.124	1,76
7º	Andalucía	414.040	43,38	1,3	5.221	1,58
8º	Cataluña	71.666	7,51	0,1	50	1,99
9º	Madrid, Comunidad de	171.569	17,98	-1,3	-2.292	2,00



## MERCADO INTERNACIONAL

### Viajeros

#### Ranking de Variación Interanual Mensual del Número de Viajeros en Diciembre

	Diciembre 2015	Nº de Viajeros	% sobre Total Viajeros	% Var. Interanual Mensual	Cifra absoluta de Variación
1º	Turquía	391	1,16	147,25	233
2º	Brasil	214	0,64	89,73	101
3º	Japón	826	2,45	45,75	259
4º	Finlandia	781	2,32	39,92	223
5º	Corea del Sur	401	1,19	34,03	102
6º	Argentina	150	0,44	30,32	35
7º	China	1.149	3,42	30,04	265
8º	Irlanda	935	2,78	29,79	215
9º	Portugal	416	1,24	26,11	86
10º	México	111	0,33	26,07	23
11º	Canadá	338	1,00	23,18	64
12º	Reino Unido	6.756	20,08	17,71	1.017
13º	Rusia	567	1,69	16,13	79
14º	Bélgica	1.294	3,85	9,92	117
15º	Ucrania	113	0,34	7,80	8
16º	Austria	291	0,87	5,84	16
17º	Suecia	1.453	4,32	2,61	37
18º	Francia	2.039	6,06	-2,75	-58
19º	Países Bajos	1.871	5,56	-4,82	-95
20º	Dinamarca	647	1,92	-5,79	-40
21º	Noruega	734	2,18	-6,45	-51
22º	Italia	2.467	7,33	-13,18	-375
23º	Alemania	1.989	5,91	-24,53	-646
24º	Polonia	561	1,67	-28,54	-224
25º	Estados Unidos	1.264	3,76	-33,13	-626
26º	Suiza	623	1,85	-35,50	-343
27º	República Checa	94	0,28	-39,45	-61
28º	Lituania	35	0,10	-45,84	-30
29º	Hungría	30	0,09	-52,24	-33



### Ranking de Variación Interanual Acumulada del Número Viajeros Enero-Diciembre

	Enero-Diciembre 2015	Nº de Viajeros	% sobre Total Viajeros	% Var. Interanual Acumulada	Cifra absoluta de Variación
1º	Austria	6.828	1,17	27,28	1.463
2º	República Checa**	3.192	0,55	25,72	653
3º	China	14.304	2,46	23,51	2.723
4º	Brasil	4.055	0,70	19,57	664
5º	México	2.319	0,40	19,11	372
6º	Suecia	18.395	3,17	18,85	2.918
7º	Turquía	3.513	0,60	15,80	479
8º	Italia	55.713	9,59	11,58	5.780
9º	Suiza	18.205	3,13	11,42	1.865
10º	Reino Unido	86.128	14,82	9,62	7.562
11º	Dinamarca	13.715	2,36	8,64	1.090
12º	Argentina	5.573	0,96	8,47	435
13º	Finlandia	9.430	1,62	7,00	616
14º	Portugal	6.542	1,13	6,86	420
15º	Polonia	8.874	1,53	6,75	561
16º	Bélgica	21.210	3,65	6,34	1.264
17º	Irlanda	12.466	2,14	6,24	732
18º	Corea del Sur	9.122	1,57	6,00	517
19º	Japón	8.740	1,50	1,15	99
20º	Canadá	7.461	1,28	0,63	47
21º	Francia	50.710	8,73	-0,90	-463
22º	Estados Unidos	28.826	4,96	-5,53	-1.686
23º	Noruega	17.638	3,03	-5,77	-1.080
24º	Alemania	51.537	8,87	-10,40	-5.985
25º	Rusia	7.545	1,30	-10,67	-901
26º	Ucrania**	810	0,14	-11,16	-102
27º	Países Bajos	30.584	5,26	-11,40	-3.934
28º	Hungría	1.438	0,25	-17,48	-305
29º	Lituania*	465	0,08	-59,13	-673

\*Lituania: Datos no significativos en Agosto, Octubre y Noviembre 2014, y en Septiembre 2015.

\*\*Ucrania y República Checa: Datos no significativos en Marzo 2015





## Pernoctaciones

### Ranking de Variación Interanual Mensual del Nº de Pernoctaciones en Diciembre

	Diciembre 2015	Nº de Pernoctaciones	% sobre Total Pernoctaciones	% Var. Interanual Mensual	Cifra absoluta de Variación	Estancia Media
1º	Turquía	554	0,73	160,50	342	1,42
2º	Brasil	449	0,59	120,28	245	2,09
3º	Corea del Sur	822	1,09	116,00	442	2,05
4º	México	266	0,35	93,53	128	2,39
5º	Portugal	711	0,94	61,94	272	1,71
6º	China	1.571	2,08	61,02	595	1,37
7º	Austria	791	1,05	56,81	287	2,72
8º	Hungría	145	0,19	54,81	51	4,84
9º	Japón	1.334	1,77	39,01	374	1,62
10º	Ucrania	240	0,32	33,41	60	2,13
11º	Noruega	2.327	3,08	30,39	542	3,17
12º	Suecia	3.942	5,22	27,75	856	2,71
13º	Irlanda	2.085	2,76	24,70	413	2,23
14º	Reino Unido	14.639	19,38	18,79	2.315	2,17
15º	Argentina	280	0,37	13,77	34	1,87
16º	Bélgica	3.693	4,89	10,49	351	2,85
17º	República Checa	386	0,51	6,30	23	4,12
18º	Rusia	1.141	1,51	5,44	59	2,01
19º	Finlandia	2.080	2,75	1,43	29	2,66
20º	Francia	5.024	6,65	-3,07	-159	2,46
21º	Alemania	5.576	7,38	-10,41	-648	2,80
22º	Dinamarca	1.795	2,38	-11,06	-223	2,77
23º	Suiza	1.982	2,62	-11,79	-265	3,18
24º	Polonia	1.023	1,35	-11,94	-139	1,82
25º	Países Bajos	4.193	5,55	-13,09	-631	2,24
26º	Italia	5.083	6,73	-17,63	-1.088	2,06
27º	Estados Unidos	2.592	3,43	-34,48	-1.364	2,05
28º	Canadá	543	0,72	-36,44	-311	1,61
29º	Lituania	51	0,07	-48,36	-48	1,45



### Ranking de Variación Interanual Acumulada del Nº Pernoctaciones Enero-Diciembre

	Enero-Diciembre 2015	Nº de Pernoctaciones	% sobre Total Viajeros	% Var. Interanual Acumulada	Cifra absoluta de Variación	Estancia Media
1º	China	18.720	1,43	23,67	3.583	1,31
2º	Portugal	15.679	1,20	20,03	2.616	2,40
3º	Brasil	7.654	0,58	16,47	1.082	1,89
4º	Austria	14.889	1,14	14,62	1.900	2,18
5º	Suecia	51.278	3,91	12,34	5.632	2,79
6º	Finlandia	27.801	2,12	7,04	1.828	2,95
7º	Reino Unido	203.067	15,50	6,63	12.620	2,36
8º	Polonia	21.454	1,64	6,58	1.324	2,42
9º	República Checa**	6.270	0,48	6,06	358	1,96
10º	Irlanda	30.746	2,35	5,19	1.517	2,47
11º	Italia	116.154	8,86	4,57	5.081	2,08
12º	Argentina	11.575	0,88	3,74	418	2,08
13º	Suiza	42.680	3,26	2,30	961	2,34
14º	Canadá	15.836	1,21	1,87	290	2,12
15º	Dinamarca	39.893	3,04	1,56	612	2,91
16º	México	4.455	0,34	1,10	48	1,92
17º	Ucrania**	1.945	0,15	-1,09	-21	2,40
18º	Bélgica	50.670	3,87	-2,72	-1.418	2,39
19º	Francia	117.528	8,97	-4,22	-5.177	2,32
20º	Corea del Sur	11.144	0,85	-5,16	-607	1,22
21º	Japón	13.856	1,06	-5,26	-769	1,59
22º	Estados Unidos	59.665	4,55	-7,89	-5.109	2,07
23º	Noruega	53.165	4,06	-7,99	-4.617	3,01
24º	Alemania	119.069	9,09	-13,32	-18.299	2,31
25º	Turquía	5.578	0,43	-16,31	-1.087	1,59
26º	Países Bajos	71.088	5,43	-18,92	-16.592	2,32
27º	Hungría	3.712	0,28	-27,58	-1.414	2,58
28º	Rusia	17.358	1,32	-28,68	-6.980	2,30
29º	Lituania*	1.176	0,09	-50,63	-1.206	2,53

\*Lituania: Datos no significativos en Agosto, Octubre y Noviembre 2014, y en Septiembre 2015.

\*\*Ucrania y República Checa: Datos no significativos en Marzo 2015