



## COMPORTAMIENTO DEL TURISMO EN MÁLAGA CAPITAL EN ENERO 2016

### ENCUESTA DE OCUPACIÓN HOTELERA

Fuente: INE

### VIAJEROS

Total Viajeros en Enero:

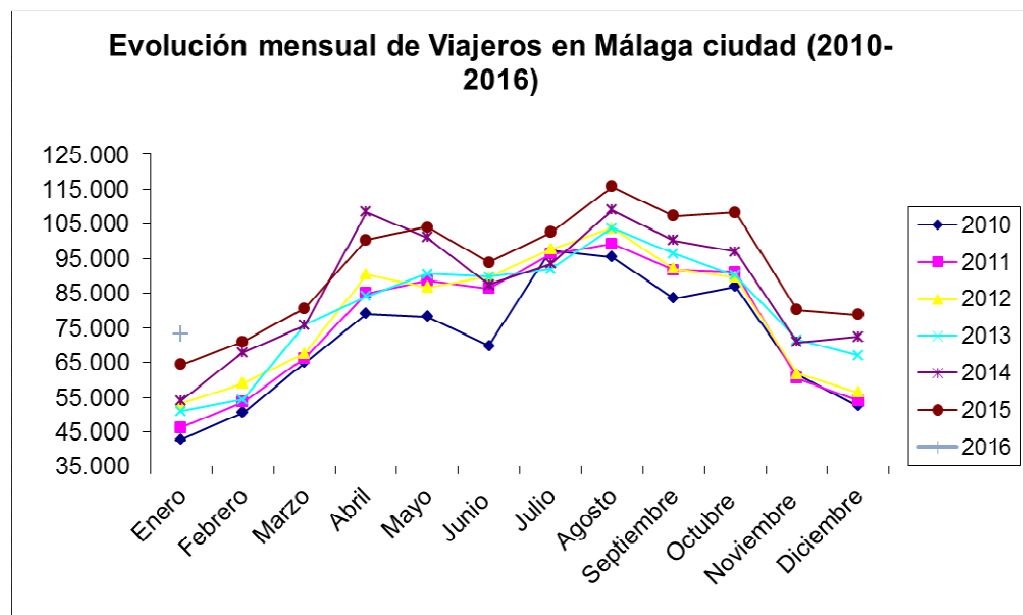
TOTAL VIAJEROS 2016	% Variación Interanual Mensual
<b>73.308</b>	<b>13,89</b>

PROCEDENCIA VIAJEROS	Nº Viajeros 2016	% sobre Total Viajeros 2016	% Variación Interanual Mensual	% sobre Total Viajeros 2015
<b>Nacionales</b>	36.927	50,37	7,71	<b>53,26</b>
<b>Internacionales</b>	36.381	49,63	20,93	<b>46,74</b>



Evolución Mensual del Nº Viajeros en Málaga ciudad 2010-2016

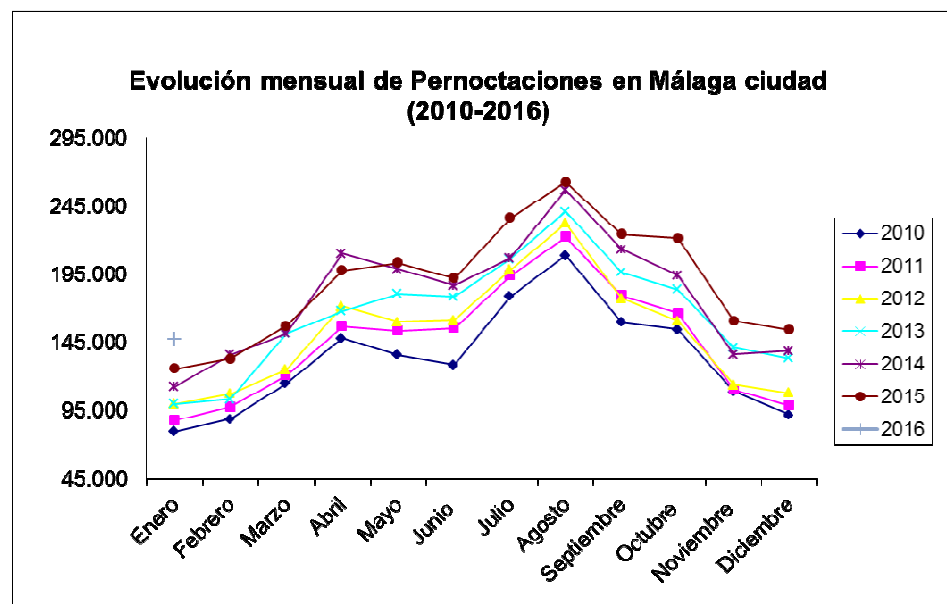
VIAJEROS	Enero	Febrero	Marzo	Abril	Mayo	Junio	Julio	Agosto	Septiembre	Octubre	Noviembre	Diciembre	TOTAL
2010	42.760	50.513	64.935	79.009	78.214	69.946	97.204	95.431	83.623	86.975	61.389	52.601	862.600
2011	46.134	53.702	66.150	84.925	88.541	86.355	96.260	99.202	91.589	91.115	60.409	54.035	918.417
2012	53.204	59.043	67.588	90.304	86.663	89.674	97.693	103.796	92.034	89.457	61.761	56.493	947.710
2013	50.990	54.322	75.869	84.118	90.459	89.666	91.857	103.707	96.469	90.124	71.609	67.100	966.290
2014	54.041	67.935	75.672	108.434	101.073	87.391	93.388	109.031	100.283	96.925	70.940	72.453	1.037.567
2015	64.369	71.083	80.564	100.417	104.094	93.940	102.525	115.753	107.242	108.204	80.219	78.774	1.107.182
2016	73.308												





**Evolución Mensual del Nº Pernoctaciones en Málaga ciudad 2010-2016**

PERNOCTAS	Enero	Febrero	Marzo	Abril	Mayo	Junio	Julio	Agosto	Septiembre	Octubre	Noviembre	Diciembre	TOTAL
<b>2010</b>	79.319	88.590	114.757	148.016	135.505	128.301	178.466	208.639	159.652	154.270	108.669	91.859	<b>1.596.043</b>
<b>2011</b>	87.562	97.404	120.561	156.513	153.253	155.307	193.664	221.969	179.184	166.180	109.949	98.482	<b>1.740.028</b>
<b>2012</b>	99.520	107.142	124.926	171.146	159.905	161.270	198.137	232.011	176.861	160.384	113.915	107.799	<b>1.813.016</b>
<b>2013</b>	99.721	103.014	151.353	167.762	180.390	178.345	205.912	240.649	196.106	183.585	140.867	133.082	<b>1.980.786</b>
<b>2014</b>	112.239	135.608	151.449	209.869	198.481	186.524	206.752	256.450	213.048	193.970	135.969	138.339	<b>2.138.701</b>
<b>2015</b>	125.400	132.598	156.742	197.444	203.031	191.899	235.798	262.237	223.965	221.083	160.563	153.959	<b>2.264.719</b>
<b>2016</b>	146.876												





### Ranking de Variación Interanual Mensual del Nº de Viajeros en Enero

	Enero 2016	Nº total de Viajeros	Var. Interanual Mensual (%)	Cifra absoluta de Variación
1º	P. MALLORCA	39.669	30,42	9.253
2º	ZARAGOZA	62.130	22,94	11.595
3º	SEVILLA	159.066	22,80	29.535
4º	<b>MÁLAGA</b>	<b>73.308</b>	<b>13,89</b>	<b>8.939</b>
5º	BILBAO	46.012	11,72	4.826
6º	CÓRDOBA	55.743	10,42	5.262
7º	BARCELONA	434.055	10,21	40.214
8º	VALENCIA	94.793	2,80	2.584
9º	GRANADA	110.882	2,79	3.014
10º	MADRID	616.040	1,17	7.099

### Viajeros Enero

	2015	2016	Variación %
<b>Málaga</b>	<b>64.369</b>	<b>73.308</b>	<b>13,89</b>
Andalucía	730.294	816.530	11,81
Nacional	4.251.906	4.683.980	10,16
Provincia de Málaga	199.556	217.990	9,24

### Viajeros Enero

	2015	2016	Variación %
Fuengirola	16.029	33.568	109,42
<b>Málaga</b>	<b>64.369</b>	<b>73.308</b>	<b>13,89</b>
Torremolinos	31.360	33.069	5,45
Benalmádena	15.792	16.207	2,63
Marbella	29.819	27.019	-9,39
Nerja	9.694	7.214	-25,58



## RANKING DE PROCEDENCIAS SOBRE EL PORCENTAJE TOTAL DE VIAJEROS HOTELEROS ENERO

	Enero 2016	Nº de Viajeros	%Var. Interanual Acumulada	Cifra Absoluta de Variación	% sobre Total Viajeros	% Acumulado
1º	Andalucía	18.220	3,02	534	24,85	24,85
2º	Reino Unido	5.900	22,87	1.098	8,05	32,90
3º	Madrid, Comunidad de	5.837	10,05	533	7,96	40,86
4º	Cataluña	2.933	37,45	799	4,00	44,86
5º	Italia	2.811	23,78	540	3,83	48,70
6º	Alemania	2.714	36,63	728	3,70	52,40
7º	Francia	2.082	20,59	356	2,84	55,24
8º	Corea del Sur	1.867	-11,64	-246	2,55	57,79
9º	Países Bajos	1.623	13,56	194	2,21	60,00
10º	Ceuta y Melilla	1.616	-40,91	-1.119	2,20	62,21
11º	Comunitat Valenciana	1.503	16,22	210	2,05	64,26
12º	Estados Unidos	1.389	3,31	44	1,90	66,15
13º	Suecia	1.357	34,41	348	1,85	68,00
14º	Bélgica	1.355	34,13	345	1,85	69,85
15º	Castilla-La Mancha	1.045	128,55	588	1,43	71,28
16º	Rusia	905	22,98	169	1,23	72,51
17º	Suiza	866	78,72	381	1,18	73,69
18º	Irlanda	858	11,02	85	1,17	74,86
19º	Dinamarca	824	1,40	11	1,12	75,99
20º	País Vasco	813	51,95	278	1,11	77,10
21º	Finlandia	798	16,05	110	1,09	78,19
22º	China	794	66,82	318	1,08	79,27
23º	Murcia (Región de)	758	18,08	116	1,03	80,30
24º	Noruega	711	-8,47	-66	0,97	81,27
25º	Polonia	620	54,48	219	0,85	82,12
26º	Japón	542	12,06	58	0,74	82,86
27º	Galicia	417	34,67	107	0,57	83,43
28º	Argentina	369	56,81	134	0,50	83,93
29º	Portugal	368	4,27	15	0,50	84,43
30º	Austria	347	88,36	163	0,47	84,91
31º	Canadá	313	-18,20	-70	0,43	85,33
32º	Turquía	252	31,23	60	0,34	85,68
33º	Brasil	227	-20,59	-59	0,31	85,99
34º	México	170	165,37	106	0,23	86,22
35º	Ucrania**	156	84,26	71	0,21	86,43
36º	Hungría	105	155,51	64	0,14	86,57
37º	República Checa**	80	48,56	26	0,11	86,68
38º	Lituania*	30	-2,17	-1	0,04	86,72

	Enero 2016	Nº de Viajeros	%Var. Interanual Acumulada	Cifra Absoluta de Variación	% sobre Total Viajeros	% Acumulado
	Resto CCAA	3.786	18,70	596	5,16	5,16
	Resto Europa	1.091	21,65	194	1,49	6,65
	Resto Mundo	4.857	22,78	901	6,63	13,28



## PERNOCTACIONES

Total Pernoctaciones en Enero:

TOTAL PERNOCTACIONES 2016	% Variación Interanual Mensual
146.876	17,13

PROVINCIA PERNOCTACIONES	Nº Pernoctaciones 2016	% sobre Total Pernoctaciones 2016	% Variación Interanual Mensual	% sobre Total Pernoctaciones 2015
Nacionales	64.381	43,83	9,92	46,71
Internacionales	82.495	56,17	23,44	53,29

### Ranking de Variación Interanual Mensual del Nº de Pernoctaciones en Enero

	Enero 2016	Nº total de Pernoctaciones	Var. Interanual Mensual (%)	Cifra absoluta de Variación
1º	ZARAGOZA	107.322	26,50	22.479
2º	SEVILLA	309.500	23,72	59.346
3º	P. MALLORCA	152.518	18,17	23.453
<b>4º</b>	<b>MÁLAGA</b>	<b>146.876</b>	<b>17,13</b>	<b>21.476</b>
5º	CÓRDOBA	91.413	13,56	10.914
6º	BARCELONA	1.103.005	12,41	121.741
7º	VALENCIA	194.265	11,89	20.646
8º	BILBAO	82.892	6,76	5.251
9º	GRANADA	203.995	1,37	2.761
10º	MADRID	1.259.177	1,24	15.456



**Pernoctaciones Enero**

	<b>2015</b>	<b>2016</b>	<b>Variación %</b>
<b>Málaga</b>	<b>125.400</b>	<b>146.876</b>	<b>17,13</b>
Andalucía	1.766.451	1.983.815	12,31
Provincia de Málaga	703.591	771.548	9,66
Nacional	13.342.087	14.437.332	8,21

**Pernoctaciones Enero**

	<b>2015</b>	<b>2016</b>	<b>Variación %</b>
Fuengirola	86.025	133.784	55,52
<b>Málaga</b>	<b>125.400</b>	<b>146.876</b>	<b>17,13</b>
Benalmádena	97.368	106.095	8,96
Torremolinos	186.708	194.472	4,16
Marbella	95.045	91.564	-3,66
Nerja	45.283	28.139	-37,86



## RANKING DE PROCEDENCIAS SOBRE EL PORCENTAJE TOTAL DE PERNOCTACIONES HOTELERAS ENERO

	Enero-Febrero 2016	Nº de Pernoctaciones	%Var. Interanual Acumulada	Cifra Absoluta de Variación	% sobre Total Pernocta.	Estancia Media	% Acumulado
1º	Andalucía	27.641	1,85	502	18,82	1,52	18,82
2º	Reino Unido	13.470	27,96	2.943	9,17	2,28	27,99
3º	Madrid, Comunidad de	11.127	7,31	758	7,58	1,91	35,57
4º	Alemania	6.274	35,19	1.633	4,27	2,31	39,84
5º	Italia	6.192	29,49	1.410	4,22	2,20	44,05
6º	Cataluña	5.643	49,49	1.868	3,84	1,92	47,89
7º	Francia	4.694	16,32	659	3,20	2,25	51,09
8º	Países Bajos	4.547	39,87	1.296	3,10	2,80	54,19
9º	Suecia	4.115	39,24	1.160	2,80	3,03	56,99
10º	Comunitat Valenciana	3.172	48,73	1.039	2,16	2,11	59,15
11º	Bélgica	3.140	25,93	646	2,14	2,32	61,28
12º	Ceuta y Melilla	2.773	-45,57	-2.322	1,89	1,72	63,17
13º	Rusia	2.604	24,44	511	1,77	2,88	64,95
14º	Estados Unidos	2.488	-27,06	-923	1,69	1,79	66,64
15º	Dinamarca	2.429	38,37	673	1,65	2,95	68,29
16º	Finlandia	2.335	12,47	259	1,59	2,93	69,88
17º	Corea del Sur	2.252	-13,47	-351	1,53	1,21	71,42
18º	Irlanda	2.248	48,47	734	1,53	2,62	72,95
19º	Suiza	2.240	61,84	856	1,53	2,59	74,47
20º	Noruega	2.041	-1,35	-28	1,39	2,87	75,86
21º	País Vasco	1.916	33,34	479	1,30	2,36	77,17
22º	Castilla-La Mancha	1.811	90,33	859	1,23	1,73	78,40
23º	Murcia (Región de)	1.450	55,11	515	0,99	1,91	79,39
24º	Polonia	1.198	16,80	172	0,82	1,93	80,20
25º	Austria	1.121	152,01	676	0,76	3,23	80,97
26º	Portugal	992	35,23	258	0,68	2,70	81,64
27º	China	974	33,85	246	0,66	1,23	82,30
28º	Japón	954	24,26	186	0,65	1,76	82,95
29º	Argentina	954	83,87	435	0,65	2,58	83,60
30º	Galicia	856	19,80	142	0,58	2,05	84,19
31º	Canadá	632	-23,89	-199	0,43	2,02	84,62
32º	Brasil	454	-22,75	-134	0,31	2,00	84,93
33º	Turquía	415	52,76	143	0,28	1,65	85,21
34º	Ucrania	386	85,71	178	0,26	2,48	85,47
35º	México	319	27,65	69	0,22	1,88	85,69
36º	República Checa	274	351,06	213	0,19	3,44	85,87
37º	Hungría	161	62,72	62	0,11	1,54	85,98
38º	Lituania	72	43,70	22	0,05	2,41	86,03

Enero-Febrero 2016	Nº de Pernoctaciones	%Var. Interanual Acumulada	Cifra Absoluta de Variación	% sobre Total Pernocta.	% Acumulado
Resto CCAA	7.992	32,73	1.971	5,44	5,44
Resto Europa	3.141	19,88	521	2,14	7,58
Resto Mundo	9.381	16,59	1.335	6,39	13,97





## ESTANCIA MEDIA

Estancia Media		
		Enero 2016
1º	P.MALLORCA	3,84
2º	BARCELONA	2,54
3º	VALENCIA	2,05
4º	MADRID	2,04
<b>5º</b>	<b>MÁLAGA</b>	<b>2,00</b>
6º	SEVILLA	1,95
7º	GRANADA	1,84
8º	BILBAO	1,80
9º	ZARAGOZA	1,73
10º	CÓRDOBA	1,64

## GRADO DE OCUPACIÓN

Grado de Ocupación		
		Enero 2016
1º	MADRID	59,90
<b>2º</b>	<b>MÁLAGA</b>	<b>56,42</b>
3º	BARCELONA	55,95
4º	P.MALLORCA	51,90
5º	SEVILLA	51,38
6º	GRANADA	51,18
7º	CÓRDOBA	45,88
8º	BILBAO	44,56
9º	ZARAGOZA	43,76
10º	VALENCIA	40,95



## MERCADO NACIONAL

### Viajeros

**Ranking de Variación Interanual Mensual del Número de Viajeros en Enero**

	Enero 2016	Nº de Viajeros	% sobre Total Viajeros	% Var. Interanual Mensual	Cifra absoluta de Variación
1º	Castilla-La Mancha	1.045	2,83	128,6	588
2º	País Vasco	813	2,20	51,9	278
3º	Cataluña	2.933	7,94	37,5	799
4º	Galicia	417	1,13	34,7	107
5º	Murcia (Región de)	758	2,05	18,1	116
6º	Comunitat Valenciana	1.503	4,07	16,2	210
7º	Madrid, Comunidad de	5.837	15,81	10,1	533
8º	Andalucía	18.220	49,34	3,0	534
9º	Ceuta y Melilla	1.616	4,38	-40,9	-1.119

### Pernoctaciones

**Ranking de Variación Interanual Mensual del Número de Pernoctaciones en Enero**

	Enero 2016	Nº de Pernoctaciones	% sobre Total Pernoctaciones	% Var. Interanual Mensual	Cifra absoluta de Variación	Estancia Media
1º	Castilla-La Mancha	1.811	2,81	90,33	859	1,73
2º	Murcia (Región de)	1.450	2,25	55,11	515	1,91
3º	Cataluña	5.643	8,77	49,49	1.868	1,92
4º	Comunitat Valenciana	3.172	4,93	48,73	1.039	2,11
5º	País Vasco	1.916	2,98	33,34	479	2,36
6º	Galicia	856	1,33	19,80	142	2,05
7º	Madrid, Comunidad de	11.127	17,28	7,31	758	1,91
8º	Andalucía	27.641	42,93	1,85	502	1,52
9º	Ceuta y Melilla	2.773	4,31	-45,57	-2.322	1,72



## MERCADO INTERNACIONAL

### Viajeros

#### Ranking de Variación Interanual Mensual del Número de Viajeros en Enero

	Enero 2016	Nº de Viajeros	% sobre Total Viajeros	% Var. Interanual Mensual	Cifra absoluta de Variación
1º	México	170	0,47	165,37	106
2º	Hungría	105	0,29	155,51	64
3º	Austria	347	0,95	88,36	163
4º	Ucrania	156	0,43	84,26	71
5º	Suiza	866	2,38	78,72	381
6º	China	794	2,18	66,82	318
7º	Argentina	369	1,01	56,81	134
8º	Polonia	620	1,70	54,48	219
9º	República Checa	80	0,22	48,56	26
10º	Alemania	2.714	7,46	36,63	728
11º	Suecia	1.357	3,73	34,41	348
12º	Bélgica	1.355	3,72	34,13	345
13º	Turquía	252	0,69	31,23	60
14º	Italia	2.811	7,73	23,78	540
15º	Rusia	905	2,49	22,98	169
16º	Reino Unido	5.900	16,22	22,87	1.098
17º	Francia	2.082	5,72	20,59	356
18º	Finlandia	798	2,19	16,05	110
19º	Países Bajos	1.623	4,46	13,56	194
20º	Japón	542	1,49	12,06	58
21º	Irlanda	858	2,36	11,02	85
22º	Portugal	368	1,01	4,27	15
23º	Estados Unidos	1.389	3,82	3,31	44
24º	Dinamarca	824	2,26	1,40	11
25º	Lituania	30	0,08	-2,17	-1
26º	Noruega	711	1,96	-8,47	-66
27º	Corea del Sur	1.867	5,13	-11,64	-246
28º	Canadá	313	0,86	-18,20	-70
29º	Brasil	227	0,62	-20,59	-59



## Pernoctaciones

### Ranking de Variación Interanual Mensual del Nº de Pernoctaciones en Enero

	Enero 2016	Nº de Pernoctaciones	% sobre Total Pernoctaciones	% Var. Interanual Mensual	Cifra absoluta de Variación	Estancia Media
1º	República Checa	274	0,33	351,06	213	3,44
2º	Austria	1.121	1,36	152,01	676	3,23
3º	Ucrania	386	0,47	85,71	178	2,48
4º	Argentina	954	1,16	83,87	435	2,58
5º	Hungría	161	0,20	62,72	62	1,54
6º	Suiza	2.240	2,72	61,84	856	2,59
7º	Turquía	415	0,50	52,76	143	1,65
8º	Irlanda	2.248	2,73	48,47	734	2,62
9º	Lituania	72	0,09	43,70	22	2,41
10º	Países Bajos	4.547	5,51	39,87	1.296	2,80
11º	Suecia	4.115	4,99	39,24	1.160	3,03
12º	Dinamarca	2.429	2,94	38,37	673	2,95
13º	Portugal	992	1,20	35,23	258	2,70
14º	Alemania	6.274	7,60	35,19	1.633	2,31
15º	China	974	1,18	33,85	246	1,23
16º	Italia	6.192	7,51	29,49	1.410	2,20
17º	Reino Unido	13.470	16,33	27,96	2.943	2,28
18º	México	319	0,39	27,65	69	1,88
19º	Bélgica	3.140	3,81	25,93	646	2,32
20º	Rusia	2.604	3,16	24,44	511	2,88
21º	Japón	954	1,16	24,26	186	1,76
22º	Polonia	1.198	1,45	16,80	172	1,93
23º	Francia	4.694	5,69	16,32	659	2,25
24º	Finlandia	2.335	2,83	12,47	259	2,93
25º	Noruega	2.041	2,47	-1,35	-28	2,87
26º	Corea del Sur	2.252	2,73	-13,47	-351	1,21
27º	Brasil	454	0,55	-22,75	-134	2,00
28º	Canadá	632	0,77	-23,89	-199	2,02
29º	Estados Unidos	2.488	3,02	-27,06	-923	1,79