



COMPORTAMIENTO DEL TURISMO EN MÁLAGA CAPITAL EN JUNIO DE 2016 Y ACUMULADO

ENCUESTA DE OCUPACIÓN HOTELERA

Fuente: INE

VIAJEROS

Total Viajeros en Junio:

TOTAL VIAJEROS 2016	% Variación Interanual Mensual
109.851	16,94

PROCEDENCIA VIAJEROS	Nº Viajeros 2016	% sobre Total Viajeros 2016	% Variación Interanual Mensual	% sobre Total Viajeros 2015
Nacionales	47.644	43,37	4,28	48,64
Internacionales	62.207	56,63	28,93	51,36

Total Viajeros Enero-Junio:

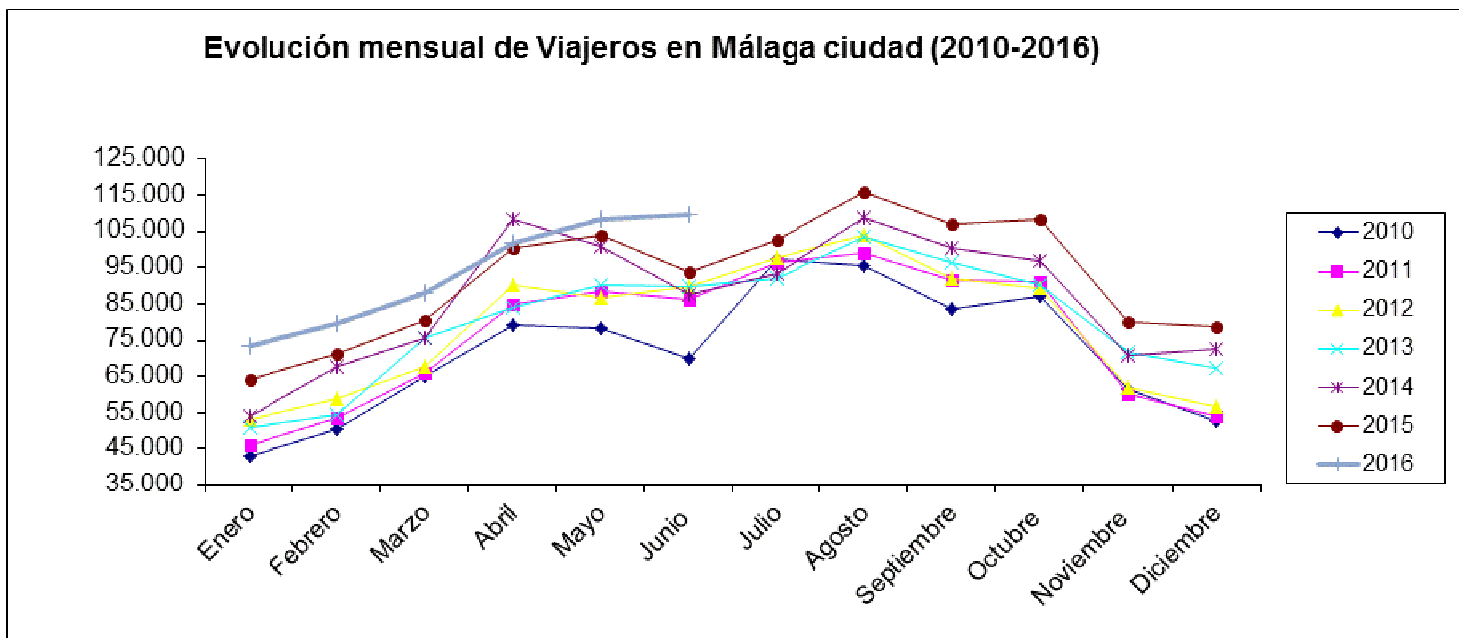
TOTAL VIAJEROS 2016	% Variación Interanual Acumulada
561.054	9,06

PROCEDENCIA VIAJEROS	Nº Viajeros 2016	% sobre Total Viajeros 2016	% Variación Interanual Acumulada	% sobre Total Viajeros 2015
Nacionales	251.419	44,81	1,57	48,11
Internacionales	309.635	55,19	16,00	51,89



Evolución Mensual del Nº Viajeros en Málaga ciudad 2010-2016

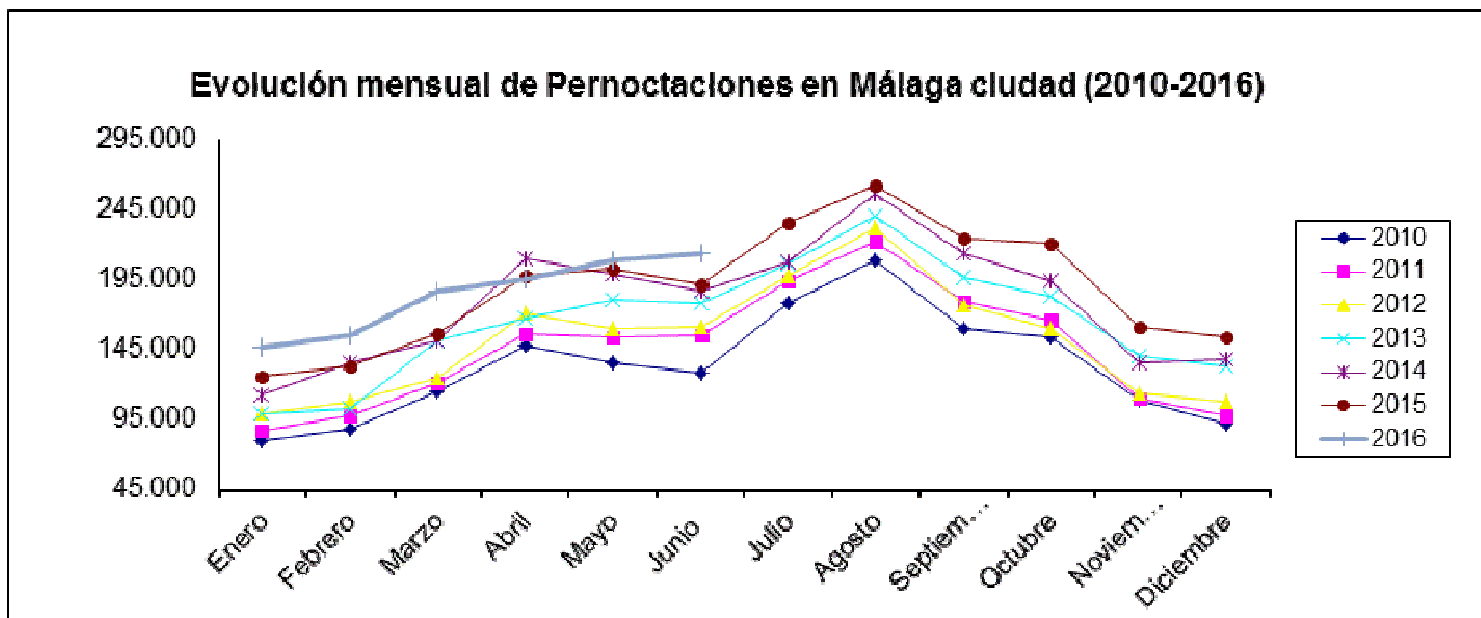
	Enero	Febrero	Marzo	Abril	Mayo	Junio	Julio	Agosto	Septiembre	Octubre	Noviembre	Diciembre
2010	42.760	50.513	64.935	79.009	78.214	69.946	97.204	95.431	83.623	86.975	61.389	52.601
2011	46.134	53.702	66.150	84.925	88.541	86.355	96.260	99.202	91.589	91.115	60.409	54.035
2012	53.204	59.043	67.588	90.304	86.663	89.674	97.693	103.796	92.034	89.457	61.761	56.493
2013	50.990	54.322	75.869	84.118	90.459	89.666	91.857	103.707	96.469	90.124	71.609	67.100
2014	54.041	67.935	75.672	108.434	101.073	87.391	93.388	109.031	100.283	96.925	70.940	72.453
2015	64.369	71.083	80.564	100.417	104.094	93.940	102.525	115.753	107.242	108.204	80.219	78.774
2016	73.308	79.563	88.255	101.714	108.363	109.851						





Evolución Mensual del Nº Pernoctaciones en Málaga ciudad 2010-2016

	Enero	Febrero	Marzo	Abril	Mayo	Junio	Julio	Agosto	Septiembre	Octubre	Noviembre	Diciembre
2010	79.319	88.590	114.757	148.016	135.505	128.301	178.466	208.639	159.652	154.270	108.669	91.859
2011	87.562	97.404	120.561	156.513	153.253	155.307	193.664	221.969	179.184	166.180	109.949	98.482
2012	99.520	107.142	124.926	171.146	159.905	161.270	198.137	232.011	176.861	160.384	113.915	107.799
2013	99.721	103.014	151.353	167.762	180.390	178.345	205.912	240.649	196.106	183.585	140.867	133.082
2014	112.239	135.608	151.449	209.869	198.481	186.524	206.752	256.450	213.048	193.970	135.969	138.339
2015	125.400	132.598	156.742	197.444	203.031	191.899	235.798	262.237	223.965	221.083	160.563	153.959
2016	146.876	155.528	186.523	195.788	208.028	213.383						





Ranking de Variación Interanual Mensual del Nº de Viajeros en Junio

	Junio 2016	Nº total de Viajeros	Var. Interanual Mensual (%)	Cifra absoluta de Variación
1º	ZARAGOZA	96.186	18,60	15.084
2º	MÁLAGA	109.851	16,94	15.911
3º	SEVILLA	227.094	11,25	22.956
4º	P. MALLORCA	239.621	8,53	18.826
5º	GRANADA	156.858	7,65	11.151
6º	BILBAO	80.800	7,44	5.596
7º	MADRID	808.533	4,21	32.697
8º	CÓRDOBA	81.686	2,97	2.354
9º	BARCELONA	686.313	2,62	17.503
10º	VALENCIA	157.864	2,34	3.617

Ranking de Variación Interanual Acumulada del Nº de Viajeros Enero-Junio

	Enero-Junio 2016	Nº total de Viajeros Acumulados	Var. Interanual Acumulada (%)	Cifra absoluta de Variación
1º	SEVILLA	1.276.252	14,77	164.205
2º	P. MALLORCA	811.762	14,30	101.531
3º	ZARAGOZA	492.530	14,12	60.938
4º	CÓRDOBA	499.564	9,73	44.301
5º	BILBAO	404.011	9,70	35.733
6º	GRANADA	902.669	9,18	75.926
7º	MÁLAGA	561.054	9,06	46.588
8º	BARCELONA	3.561.089	5,53	186.532
9º	MADRID	4.467.149	2,56	111.457
10º	VALENCIA	814.287	-0,53	-4.335



Viajeros Enero-Junio

	2015	2016	Variación %
Málaga	514.466	561.054	9,06
Andalucía	6.702.471	7.289.988	8,77
Provincia de Málaga	2.000.821	2.160.076	7,96
Nacional	36.594.148	39.174.866	7,05

Viajeros Enero-Junio

	2015	2016	Variación %
Fuengirola	204.932	271.921	32,69
Torremolinos	420.146	466.117	10,94
Málaga	514.466	561.054	9,06
Benalmádena	256.390	260.712	1,69
Marbella	317.641	319.060	0,45
Nerja	106.643	98.612	-7,53



RANKING DE PROCEDENCIAS SOBRE EL PORCENTAJE TOTAL DE VIAJEROS HOTELEROS ENERO-JUNIO

	Enero-Junio 2016	Nº de Viajeros	%Var. Interanual Acumulada	Cifra Absoluta de Variación	% sobre Total Viajeros	% Acumulado
1º	Andalucía	113.798	-11,58	-14.900	20,28	20,28
2º	Madrid, Comunidad de	46.048	19,50	7.513	8,21	28,49
3º	Reino Unido	46.041	21,06	8.010	8,21	36,70
4º	Alemania	28.516	15,90	3.912	5,08	41,78
5º	Francia	25.767	9,25	2.181	4,59	46,37
6º	Italia	24.648	3,78	897	4,39	50,76
7º	Países Bajos	20.234	34,31	5.169	3,61	54,37
8º	Cataluña	18.440	9,89	1.659	3,29	57,66
9º	Estados Unidos	17.856	37,98	4.915	3,18	60,84
10º	Comunitat Valenciana	12.535	18,45	1.953	2,23	63,07
11º	Bélgica	10.872	8,63	864	1,94	65,01
12º	Suecia	10.860	31,25	2.586	1,94	66,95
13º	Suiza	10.826	34,92	2.802	1,93	68,88
14º	Noruega	9.689	36,72	2.602	1,73	70,60
15º	Ceuta y Melilla	8.772	-10,28	-1.006	1,56	72,17
16º	Dinamarca	7.717	11,80	814	1,38	73,54
17º	Irlanda	6.639	6,73	419	1,18	74,73
18º	Castilla-La Mancha	6.207	14,98	809	1,11	75,83
19º	País Vasco	5.880	-12,54	-843	1,05	76,88
20º	Polonia	5.454	30,70	1.281	0,97	77,85
21º	Murcia (Región de)	5.414	19,95	901	0,97	78,82
22º	China	4.934	-34,03	-2.545	0,88	79,70
23º	Corea del Sur	4.845	-24,25	-1.551	0,86	80,56
24º	Finlandia	4.684	3,56	161	0,83	81,40
25º	Portugal	4.093	58,99	1.519	0,73	82,13
26º	Galicia	3.998	21,01	694	0,71	82,84
27º	Canadá	3.782	8,38	292	0,67	83,51
28º	Rusia	3.711	6,84	238	0,66	84,17
29º	Japón	3.596	-15,24	-646	0,64	84,81
30º	Argentina	3.585	43,45	1.086	0,64	85,45
31º	Austria	3.414	1,07	36	0,61	86,06
32º	Brasil	2.020	-4,30	-91	0,36	86,42
33º	Turquía	1.852	-3,86	-74	0,33	86,75
34º	México	1.135	32,59	279	0,20	86,95
35º	Hungría	1.069	76,93	465	0,19	87,14
36º	República Checa**	977	6,06	56	0,17	87,32
37º	Lituania	450	69,14	184	0,08	87,40
38º	Ucrania*	390	27,93	85	0,07	87,47

*Ucrania: Dato no significativo en febrero 2016 y marzo 2015

**República Checa: Dato no significativo en marzo 2015



Enero-Junio 2016	Nº de Viajeros	%Var. Interanual Acumulada	Cifra Absoluta de Variación	% sobre Total Viajeros	% Acumulado
Resto Mundo	30.643	22,78	5.684	5,46	5,46
Resto CCAA	30.327	30,65	7.116	5,41	10,87
Resto Europa	10.682	29,16	2.411	1,90	12,77

PERNOCTACIONES

Total Pernoctaciones en Junio:

TOTAL PERNOCTACIONES 2016	% Variación Interanual Mensual
213.383	11,20

PRODECENCIA PERNOCTACIONES	Nº Pernoctaciones 2016	% sobre Total Pernoctaciones 2016	% Variación Interanual Mensual	% sobre Total Pernoctaciones 2015
Nacionales	80.698	37,82	-0,91	42,44
Internacionales	132.685	62,18	20,12	57,56

Total Pernoctaciones Enero-Junio:

TOTAL PERNOCTACIONES 2016	% Variación Interanual Acumulada
1.106.126	9,83

PRODECENCIA PERNOCTACIONES	Nº Pernoctaciones 2016	% sobre Total Pernoctaciones 2016	% Variación Interanual Acumulada	% sobre Total Pernoctaciones 2015
Nacionales	434.222	39,26	0,94	42,71
Internacionales	671.904	60,74	16,46	57,29



Ranking de Variación Interanual Mensual del Nº de Pernoctaciones en Junio

	Junio 2016	Nº total de Pernoctaciones	Var. Interanual Mensual (%)	Cifra absoluta de Variación
1º	ZARAGOZA	163.384	24,68	32.339
2º	SEVILLA	442.481	11,99	47.390
3º	MÁLAGA	213.383	11,20	21.484
4º	VALENCIA	343.836	8,53	27.022
5º	P. MALLORCA	1.085.250	5,97	61.111
6º	GRANADA	275.961	4,33	11.448
7º	BILBAO	146.027	3,74	5.269
8º	MADRID	1.587.470	3,66	56.100
9º	BARCELONA	1.745.080	3,40	57.380
10º	CÓRDOBA	124.266	-0,21	-258

Ranking de Variación Interanual Acumulada del Nº de Pernoctaciones Enero-Junio

	Enero-Junio 2016	Nº total de Pernoctaciones Acumuladas	Var. Interanual Acumulada (%)	Cifra absoluta de Variación
1º	ZARAGOZA	838.451	18,04	128.135
2º	SEVILLA	2.524.581	15,22	333.408
3º	VALENCIA	1.792.075	11,25	181.157
4º	MÁLAGA	1.106.126	9,83	99.012
5º	CÓRDOBA	803.595	8,92	65.794
6º	BILBAO	738.604	7,79	53.355
7º	P. MALLORCA	3.557.554	7,76	256.213
8º	BARCELONA	9.161.474	6,90	591.234
9º	GRANADA	1.615.831	4,62	71.415
10º	MADRID	8.914.435	2,18	190.268



Pernoctaciones Enero-Junio

	2015	2016	Variación %
Andalucía	18.079.324	20.036.522	10,83
Málaga	1.007.114	1.106.126	9,83
Provincia de Málaga	7.221.013	7.928.504	9,80
Nacional	115.134.622	125.468.614	8,98

Pernoctaciones Enero-Junio

	2015	2016	Variación %
Fuengirola	940.431	1.212.130	28,89
Benalmádena	1.207.015	1.401.966	16,15
Málaga	1.007.114	1.106.126	9,83
Torremolinos	2.090.303	2.276.146	8,89
Marbella	1.209.248	1.201.953	-0,60
Nerja	393.649	365.186	-7,23



RANKING DE PROCEDENCIAS SOBRE EL PORCENTAJE TOTAL DE PERNOCTACIONES HOTELERAS ENERO-JUNIO

	Enero-Junio 2016	Nº de Pernoctaciones	%Var. Interanual Acumulada	Cifra Absoluta de Variación	% sobre Total Pernoctas	Estancia Media	% Acumulado
1º	Andalucía	172.811	-11,38	-22.200	15,62	1,52	15,62
2º	Reino Unido	108.508	22,06	19.614	9,81	2,36	25,43
3º	Madrid, Comunidad de	86.417	16,16	12.023	7,81	1,88	33,25
4º	Alemania	59.485	14,42	7.497	5,38	2,09	38,62
5º	Países Bajos	50.128	45,27	15.621	4,53	2,48	43,16
6º	Francia	48.373	-1,52	-748	4,37	1,88	47,53
7º	Italia	47.531	5,05	2.286	4,30	1,93	51,83
8º	Cataluña	33.058	4,34	1.374	2,99	1,79	54,81
9º	Estados Unidos	32.785	21,58	5.819	2,96	1,84	57,78
10º	Bélgica	27.500	18,83	4.357	2,49	2,53	60,26
11º	Suecia	27.287	23,24	5.146	2,47	2,51	62,73
12º	Noruega	27.019	33,95	6.848	2,44	2,79	65,17
13º	Comunitat Valenciana	23.518	17,81	3.555	2,13	1,88	67,30
14º	Suiza	22.688	28,23	4.995	2,05	2,10	69,35
15º	Dinamarca	19.362	-15,83	-3.641	1,75	2,51	71,10
16º	Irlanda	15.882	8,45	1.238	1,44	2,39	72,54
17º	Ceuta y Melilla	13.372	-21,69	-3.703	1,21	1,52	73,75
18º	Finlandia	13.081	9,05	1.085	1,18	2,79	74,93
19º	Polonia	12.045	6,50	735	1,09	2,21	76,02
20º	País Vasco	11.940	-16,31	-2.326	1,08	2,03	77,10
21º	Castilla-La Mancha	11.937	4,64	530	1,08	1,92	78,18
22º	Murcia (Región de)	9.945	30,08	2.300	0,90	1,84	79,08
23º	Portugal	9.080	69,13	3.712	0,82	2,22	79,90
24º	Galicia	8.698	1,26	108	0,79	2,18	80,68
25º	Rusia	8.469	10,99	838	0,77	2,28	81,45
26º	Argentina	8.150	55,98	2.925	0,74	2,27	82,19
27º	Austria	7.641	13,23	893	0,69	2,24	82,88
28º	Canadá	7.074	0,25	18	0,64	1,87	83,52
29º	China	6.533	-31,23	-2.966	0,59	1,32	84,11
30º	Japón	6.138	-9,99	-681	0,55	1,71	84,66
31º	Corea del Sur	5.901	-20,53	-1.525	0,53	1,22	85,19
32º	Brasil	4.198	8,58	332	0,38	2,08	85,57
33º	Turquía	3.329	7,33	227	0,30	1,80	85,88
34º	Hungría	2.353	59,27	876	0,21	2,20	86,09
35º	República Checa**	2.224	11,15	223	0,20	2,28	86,29
36º	México	2.083	25,45	423	0,19	1,84	86,48
37º	Ucrania*	1.078	67,52	435	0,10	2,77	86,57
38º	Lituania	1.050	52,66	362	0,09	2,33	86,67

*Ucrania: Dato no significativo en febrero 2016 y marzo 2015

**República Checa: Dato no significativo en marzo 2015



Enero-Junio 2016	Nº de Pernoctaciones	%Var. Interanual Acumulada	Cifra Absoluta de Variación	% sobre Total Pernocta.	% Acumulado
Resto CCAA	62.526	24,70	12.386	5,65	5,65
Resto Mundo	60.877	27,69	13.203	5,50	11,16
Resto Europa	25.133	30,73	5.909	2,27	13,43

ESTANCIA MEDIA

Estancia Media		
		Junio 2016
1º	P.MALLORCA	4,53
2º	BARCELONA	2,54
3º	VALENCIA	2,18
4º	MADRID	1,96
5º	SEVILLA	1,95
6º	MÁLAGA	1,94
7º	BILBAO	1,81
8º	GRANADA	1,76
9º	ZARAGOZA	1,70
10º	CÓRDOBA	1,52

Estancia Media		
		Enero-Junio 2016
1º	P.MALLORCA	4,38
2º	BARCELONA	2,57
3º	VALENCIA	2,20
4º	MADRID	2,00
5º	SEVILLA	1,98
6º	MÁLAGA	1,97
7º	BILBAO	1,83
8º	GRANADA	1,79
9º	ZARAGOZA	1,70
10º	CÓRDOBA	1,61



GRADO DE OCUPACIÓN

Grado de Ocupación		
		Junio 2016
1º	P.MALLORCA	87,89
2º	BARCELONA	85,65
3º	MÁLAGA	81,70
4º	MADRID	79,79
5º	BILBAO	79,20
6º	SEVILLA	78,42
7º	VALENCIA	73,93
8º	GRANADA	73,27
9º	ZARAGOZA	67,04
10º	CÓRDOBA	62,53

Grado de Ocupación		
		Enero-Junio 2016
1º	BARCELONA	75,92
2º	MÁLAGA	73,92
3º	MADRID	72,94
4º	SEVILLA	71,98
5º	P.MALLORCA	71,88
6º	GRANADA	68,31
7º	BILBAO	66,93
8º	CÓRDOBA	66,40
9º	VALENCIA	64,80
10º	ZARAGOZA	58,24



MERCADO NACIONAL

Viajeros

Ranking de Variación Interanual Mensual del Número de Viajeros en Junio

	Junio 2016	Nº de Viajeros	% sobre Total Viajeros	% Var. Interanual Mensual	Cifra absoluta de Variación
1º	Comunitat Valenciana	2.393	5,02	25,2	482
2º	Galicia	807	1,69	9,5	70
3º	Andalucía	22.617	47,47	5,3	1.132
4º	Madrid, Comunidad de	8.416	17,66	1,2	100
5º	Ceuta y Melilla	1.573	3,30	-7,4	-126
6º	Cataluña	3.195	6,71	-7,8	-271
7º	Murcia (Región de)	885	1,86	-9,9	-97
8º	Castilla-La Mancha	1.002	2,10	-23,1	-300
9º	País Vasco	1.085	2,28	-37,2	-642

Ranking de Variación Interanual Acumulada del Nº de Viajeros Enero-Junio

	Enero-Junio 2016	Nº de Viajeros	% sobre Total Viajeros	% Var. Interanual Acumulada	Cifra absoluta de Variación
1º	Galicia	3.998	1,59	21,0	694
2º	Murcia (Región de)	5.414	2,15	20,0	901
3º	Madrid, Comunidad de	46.048	18,32	19,5	7.513
4º	Comunitat Valenciana	12.535	4,99	18,5	1.953
5º	Castilla-La Mancha	6.207	2,47	15,0	809
6º	Cataluña	18.440	7,33	9,9	1.659
7º	Ceuta y Melilla	8.772	3,49	-10,3	-1.006
8º	Andalucía	113.798	45,26	-11,6	-14.900
9º	País Vasco	5.880	2,34	-12,5	-843



Pernoctaciones

Ranking de Variación Interanual Mensual del Número de Pernoctaciones en Junio

	Junio 2016	Nº de Pernoctaciones	% sobre Total Pernoctaciones	% Var. Interanual Mensual	Cifra absoluta de Variación	Estancia Media
1º	Comunitat Valenciana	4.338	5,38	21,80	776	1,81
2º	Galicia	1.770	2,19	19,82	293	2,19
3º	Andalucía	33.979	42,11	0,26	88	1,50
4º	Murcia (Región de)	1.594	1,98	-4,93	-83	1,80
5º	Madrid, Comunidad de	14.834	18,38	-7,25	-1.159	1,76
6º	Cataluña	5.508	6,83	-17,77	-1.190	1,72
7º	Ceuta y Melilla	2.189	2,71	-27,15	-816	1,39
8º	Castilla-La Mancha	1.718	2,13	-29,19	-708	1,71
9º	País Vasco	2.335	2,89	-32,93	-1.146	2,15

Ranking de Variación Interanual Acumulada del Número de Pernoctaciones Enero-Junio

	Enero-Junio 2016	Nº de Pernoctaciones	% sobre Total Pernoctaciones	% Var. Interanual Acumulada	Cifra absoluta de Variación	Estancia Media
1º	Murcia (Región de)	9.945	2,29	30,1	2.300	1,84
2º	Comunitat Valenciana	23.518	5,42	17,8	3.555	1,88
3º	Madrid, Comunidad de	86.417	19,90	16,2	12.023	1,88
4º	Castilla-La Mancha	11.937	2,75	4,6	530	1,92
5º	Cataluña	33.058	7,61	4,3	1.374	1,79
6º	Galicia	8.698	2,00	1,3	108	2,18
7º	Andalucía	172.811	39,80	-11,4	-22.200	1,52
8º	País Vasco	11.940	2,75	-16,3	-2.326	2,03
9º	Ceuta y Melilla	13.372	3,08	-21,7	-3.703	1,52



MERCADO INTERNACIONAL

Viajeros

Ranking de Variación Interanual Mensual del Número de Viajeros en Junio

	Junio 2016	Nº de Viajeros	% sobre Total Viajeros	% Var. Interanual Mensual	Cifra absoluta de Variación
1º	Hungría	205	0,33	210,56	139
2º	Portugal	1.067	1,72	170,19	672
3º	Polonia	1.413	2,27	109,40	738
4º	Suecia	2.295	3,69	82,82	1.040
5º	Estados Unidos	4.867	7,82	60,07	1.826
6º	Argentina	911	1,46	56,65	329
7º	Suiza	2.125	3,42	54,00	745
8º	Canadá	782	1,26	53,97	274
9º	Países Bajos	4.230	6,80	51,40	1.436
10º	Lituania	40	0,06	42,76	12
11º	Reino Unido	9.940	15,98	36,23	2.644
12º	México	288	0,46	33,64	72
13º	Japón	839	1,35	28,22	185
14º	Noruega	2.191	3,52	26,91	465
15º	Rusia	628	1,01	26,90	133
16º	Italia	6.576	10,57	25,98	1.356
17º	Austria	598	0,96	22,41	109
18º	Francia	4.616	7,42	21,29	810
19º	Dinamarca	948	1,52	21,11	165
20º	Irlanda	1.280	2,06	12,96	147
21º	Alemania	4.509	7,25	8,68	360
22º	Brasil	372	0,60	6,09	21
23º	Finlandia	755	1,21	5,57	40
24º	Bélgica	1.914	3,08	3,20	59
25º	Corea del Sur	253	0,41	-4,88	-13
26º	Ucrania	31	0,05	-7,74	-3
27º	Turquía	254	0,41	-40,04	-170
28º	República Checa	196	0,32	-42,36	-144
29º	China	632	1,02	-51,75	-678



Ranking de Variación Interanual Acumulada del Número Viajeros Enero-Junio

	Enero-Junio 2016	Nº de Viajeros	% sobre Total Viajeros	% Var. Interanual Acumulada	Cifra absoluta de Variación
1º	Hungría	1.069	0,35	76,93	465
2º	Lituania	450	0,15	69,14	184
3º	Portugal	4.093	1,32	58,99	1.519
4º	Argentina	3.585	1,16	43,45	1.086
5º	Estados Unidos	17.856	5,77	37,98	4.915
6º	Noruega	9.689	3,13	36,72	2.602
7º	Suiza	10.826	3,50	34,92	2.802
8º	Países Bajos	20.234	6,53	34,31	5.169
9º	México	1.135	0,37	32,59	279
10º	Suecia	10.860	3,51	31,25	2.586
11º	Polonia	5.454	1,76	30,70	1.281
12º	Ucrania*	390	0,13	27,93	85
13º	Reino Unido	46.041	14,87	21,06	8.010
14º	Alemania	28.516	9,21	15,90	3.912
15º	Dinamarca	7.717	2,49	11,80	814
16º	Francia	25.767	8,32	9,25	2.181
17º	Bélgica	10.872	3,51	8,63	864
18º	Canadá	3.782	1,22	8,38	292
19º	Rusia	3.711	1,20	6,84	238
20º	Irlanda	6.639	2,14	6,73	419
21º	República Checa**	977	0,32	6,06	56
22º	Italia	24.648	7,96	3,78	897
23º	Finlandia	4.684	1,51	3,56	161
24º	Austria	3.414	1,10	1,07	36
25º	Turquía	1.852	0,60	-3,86	-74
26º	Brasil	2.020	0,65	-4,30	-91
27º	Japón	3.596	1,16	-15,24	-646
28º	Corea del Sur	4.845	1,56	-24,25	-1.551
29º	China	4.934	1,59	-34,03	-2.545

*Ucrania: Dato no significativo en febrero 2016 y marzo 2015

**República Checa: Dato no significativo en marzo 2015



Pernoctaciones

Ranking de Variación Interanual Mensual del Nº de Pernoctaciones en Junio

	Junio 2016	Nº de Pernoctaciones	% sobre Total Pernoctaciones	% Var. Interanual Mensual	Cifra absoluta de Variación	Estancia Media
1º	Ucrania	194	0,15	139,62	113	6,26
2º	Argentina	2.489	1,88	116,24	1.338	2,73
3º	Hungría	597	0,45	106,77	308	2,91
4º	México	643	0,48	97,70	318	2,23
5º	Suecia	5.698	4,29	68,07	2.308	2,48
6º	Países Bajos	9.962	7,51	60,97	3.773	2,36
7º	Portugal	1.795	1,35	57,71	657	1,68
8º	Irlanda	2.846	2,14	34,42	729	2,22
9º	Japón	1.511	1,14	32,23	368	1,80
10º	Canadá	1.505	1,13	31,21	358	1,92
11º	Estados Unidos	8.587	6,47	30,30	1.997	1,76
12º	Reino Unido	22.247	16,77	28,55	4.940	2,24
13º	Austria	1.224	0,92	27,10	261	2,05
14º	Bélgica	4.812	3,63	21,29	845	2,51
15º	Suiza	4.490	3,38	19,00	717	2,11
16º	Polonia	2.936	2,21	15,46	393	2,08
17º	Italia	12.238	9,22	12,76	1.385	1,86
18º	Rusia	1.328	1,00	6,09	76	2,11
19º	Francia	9.574	7,22	4,74	433	2,07
20º	Alemania	9.425	7,10	2,38	219	2,09
21º	Corea del Sur	412	0,31	2,14	9	1,63
22º	Noruega	5.591	4,21	1,92	105	2,55
23º	Turquía	536	0,40	-0,49	-3	2,11
24º	Dinamarca	2.294	1,73	-7,79	-194	2,42
25º	Brasil	565	0,43	-8,23	-51	1,52
26º	Finlandia	1.778	1,34	-11,50	-231	2,35
27º	Lituania	126	0,09	-11,65	-17	3,15
28º	China	936	0,71	-43,60	-723	1,48
29º	República Checa	367	0,28	-45,91	-312	1,87



Ranking de Variación Interanual Acumulada del Nº Pernoctaciones Enero-Junio

	Enero-Junio 2016	Nº de Pernoctaciones	% sobre Total Pernoctaciones	% Var. Interanual Acumulada	Cifra absoluta de Variación	Estancia Media
1º	Portugal	9.080	1,35	69,13	3.712	2,22
2º	Ucrania*	1.078	0,16	67,52	435	2,77
3º	Hungría	2.353	0,35	59,27	876	2,20
4º	Argentina	8.150	1,21	55,98	2.925	2,27
5º	Lituania	1.050	0,16	52,66	362	2,33
6º	Países Bajos	50.128	7,46	45,27	15.621	2,48
7º	Noruega	27.019	4,02	33,95	6.848	2,79
8º	Suiza	22.688	3,38	28,23	4.995	2,10
9º	México	2.083	0,31	25,45	423	1,84
10º	Suecia	27.287	4,06	23,24	5.146	2,51
11º	Reino Unido	108.508	16,15	22,06	19.614	2,36
12º	Estados Unidos	32.785	4,88	21,58	5.819	1,84
13º	Bélgica	27.500	4,09	18,83	4.357	2,53
14º	Alemania	59.485	8,85	14,42	7.497	2,09
15º	Austria	7.641	1,14	13,23	893	2,24
16º	República Checa**	2.224	0,33	11,15	223	2,28
17º	Rusia	8.469	1,26	10,99	838	2,28
18º	Finlandia	13.081	1,95	9,05	1.085	2,79
19º	Brasil	4.198	0,62	8,58	332	2,08
20º	Irlanda	15.882	2,36	8,45	1.238	2,39
21º	Turquía	3.329	0,50	7,33	227	1,80
22º	Polonia	12.045	1,79	6,50	735	2,21
23º	Italia	47.531	7,07	5,05	2.286	1,93
24º	Canadá	7.074	1,05	0,25	18	1,87
25º	Francia	48.373	7,20	-1,52	-748	1,88
26º	Japón	6.138	0,91	-9,99	-681	1,71
27º	Dinamarca	19.362	2,88	-15,83	-3.641	2,51
28º	Corea del Sur	5.901	0,88	-20,53	-1.525	1,22
29º	China	6.533	0,97	-31,23	-2.966	1,32

*Ucrania: Dato no significativo en febrero 2016 y marzo 2015

**República Checa: Dato no significativo en marzo 2015