



COMPORTAMIENTO DEL TURISMO EN MÁLAGA CAPITAL EN ENERO 2017

ENCUESTA DE OCUPACIÓN HOTELERA

Fuente: INE

VIAJEROS

Total Viajeros en Enero:

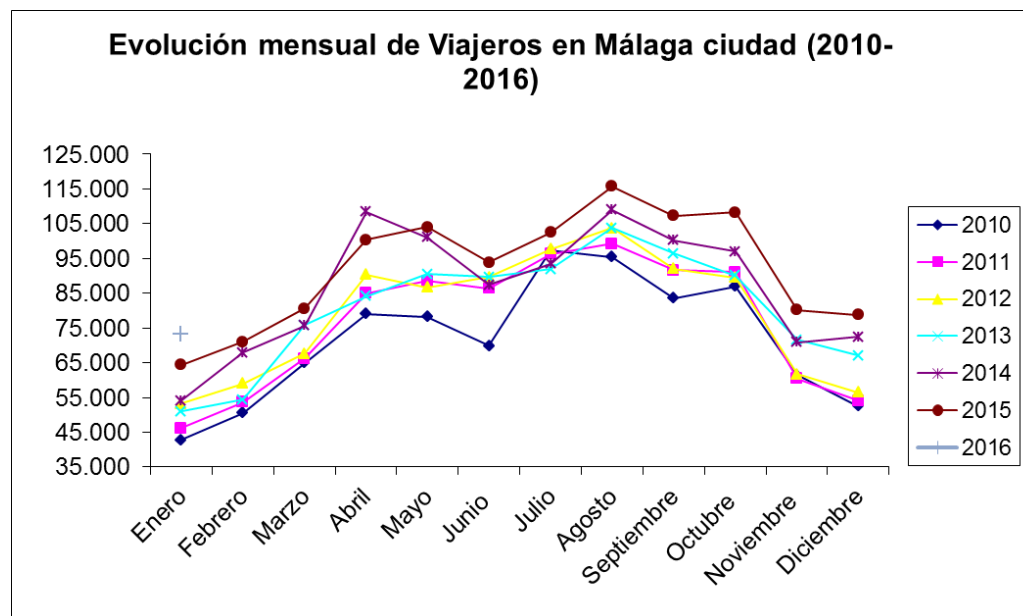
TOTAL VIAJEROS 2017	% Variación Interanual Mensual
72.674	-0,16

PROCEDENCIA VIAJEROS	Nº Viajeros 2016	% sobre Total Viajeros 2016	% Variación Interanual Mensual	% sobre Total Viajeros 2015
Nacionales	32.656	44,93	-10,98	50,40
Internacionales	40.018	55,07	10,85	49,60



Evolución Mensual del Nº Viajeros en Málaga ciudad 2010-2017

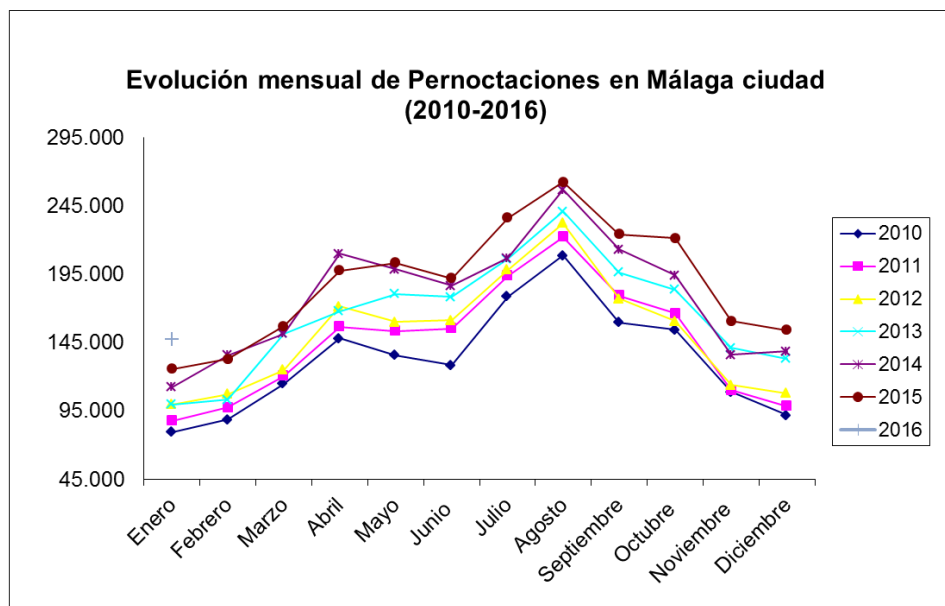
VIAJEROS	Enero	Febrero	Marzo	Abril	Mayo	Junio	Julio	Agosto	Septiembre	Octubre	Noviembre	Diciembre
2010	42.760	50.513	64.935	79.009	78.214	69.946	97.204	95.431	83.623	86.975	61.389	52.601
2011	46.134	53.702	66.150	84.925	88.541	86.355	96.260	99.202	91.589	91.115	60.409	54.035
2012	53.204	59.043	67.588	90.304	86.663	89.674	97.693	103.796	92.034	89.457	61.761	56.493
2013	50.990	54.322	75.869	84.118	90.459	89.666	91.857	103.707	96.469	90.124	71.609	67.100
2014	54.041	67.935	75.672	108.434	101.073	87.391	93.388	109.031	100.283	96.925	70.940	72.453
2015	64.369	71.083	80.564	100.417	104.094	93.940	102.525	115.753	107.242	108.204	80.219	78.774
2016	72.787	79.563	88.255	101.714	108.363	109.851	107.488	119.588	110.547	107.845	85.258	84.527
2017	72.674											





Evolución Mensual del Nº Pernoctaciones en Málaga ciudad 2010-2017

PERNOCTAS	Enero	Febrero	Marzo	Abril	Mayo	Junio	Julio	Agosto	Septiembre	Octubre	Noviembre	Diciembre
2010	79.319	88.590	114.757	148.016	135.505	128.301	178.466	208.639	159.652	154.270	108.669	91.859
2011	87.562	97.404	120.561	156.513	153.253	155.307	193.664	221.969	179.184	166.180	109.949	98.482
2012	99.520	107.142	124.926	171.146	159.905	161.270	198.137	232.011	176.861	160.384	113.915	107.799
2013	99.721	103.014	151.353	167.762	180.390	178.345	205.912	240.649	196.106	183.585	140.867	133.082
2014	112.239	135.608	151.449	209.869	198.481	186.524	206.752	256.450	213.048	193.970	135.969	138.339
2015	125.400	132.598	156.742	197.444	203.031	191.899	235.798	262.237	223.965	221.083	160.563	153.959
2016	145.729	155.528	186.523	195.788	208.028	213.383	243.399	267.055	219.493	215.459	163.935	162.681
2017	143.948											





Ranking de Variación Interanual Mensual del Nº de Viajeros en Enero

	Enero 2017	Nº total de Viajeros	Var. Interanual Mensual (%)	Cifra absoluta de Variación
1º	BILBAO	56.059	22,32	10.228
2º	BARCELONA	503.154	15,39	67.110
3º	GRANADA	127.020	14,85	16.424
4º	SEVILLA	173.184	9,69	15.304
5º	CÓRDOBA	63.756	8,82	5.169
6º	ZARAGOZA	67.494	8,63	5.364
7º	MADRID	669.355	8,49	52.376
8º	VALENCIA	103.997	7,45	7.214
9º	MÁLAGA	72.674	-0,16	-113
10º	P. MALLORCA	33.409	-14,52	-5.675

Viajeros Enero

	2016	2017	Variación %
Nacional	5.318.037	5.553.152	4,42
Andalucía	943.558	963.730	2,14
Málaga	72.787	72.674	-0,16
Provincia de Málaga	246.875	239.841	-2,85

Viajeros Enero

	2016	2017	Variación %
Benalmádena	16.048	21.613	34,68
Nerja	7.603	8.607	13,21
Málaga	72.787	72.674	-0,16
Marbella	26.609	24.203	-9,04
Fuengirola	33.568	26.286	-21,69
Torremolinos	33.214	25.846	-22,18



RANKING DE PROCEDENCIAS SOBRE EL PORCENTAJE TOTAL DE VIAJEROS HOTELEROS ENERO

	Enero 2017	Nº de Viajeros	%Var. Interanual Acumulada	Cifra Absoluta de Variación	% sobre Total Viajeros	% Acumulado
1º	Andalucía	14.628	-20,17	-3.697	20,13	20,13
2º	Madrid, Comunidad de	5.980	3,28	190	8,23	35,89
3º	Reino Unido	5.472	-9,18	-553	7,53	27,66
4º	Italia	2.891	1,19	34	3,98	39,86
5º	Países Bajos	2.725	67,28	1.096	3,75	49,79
6º	Alemania	2.276	-14,24	-378	3,13	46,05
7º	Francia	2.216	6,80	141	3,05	42,91
8º	Cataluña	2.163	-24,37	-697	2,98	52,77
9º	Suecia	2.082	51,64	709	2,86	62,50
10º	Ceuta y Melilla	1.949	21,06	339	2,68	67,49
11º	Comunitat Valenciana	1.931	31,18	459	2,66	57,36
12º	Dinamarca	1.811	113,56	963	2,49	69,98
13º	Bélgica	1.653	22,17	300	2,27	59,64
14º	Estados Unidos	1.406	3,84	52	1,93	54,71
15º	Irlanda	1.153	36,77	310	1,59	71,57
16º	Corea del Sur	1.094	-35,53	-603	1,51	83,06
17º	Noruega	909	31,17	216	1,25	64,81
18º	China	852	11,08	85	1,17	76,40
19º	Castilla-La Mancha	795	-24,14	-253	1,09	72,66
20º	Rusia	776	-11,31	-99	1,07	81,55
21º	Polonia	774	22,08	140	1,07	75,23
22º	Suiza	768	-7,47	-62	1,06	63,56
23º	Murcia (Región de)	687	-6,78	-50	0,95	73,61
24º	Finlandia	606	-23,48	-186	0,83	77,24
25º	Galicia	576	40,15	165	0,79	78,03
26º	Japón	541	1,50	8	0,74	79,80
27º	Brasil	509	134,56	292	0,70	84,22
28º	Argentina	494	36,09	131	0,68	80,48
29º	Portugal	426	20,68	73	0,59	78,62
30º	País Vasco	405	-48,34	-379	0,56	74,17
31º	Austria	335	2,45	8	0,46	83,52
32º	Canadá	321	6,64	20	0,44	79,06
33º	Hungría	181	77,45	79	0,25	85,06
34º	México	174	7,41	12	0,24	84,81
35º	Turquía	136	-44,72	-110	0,19	84,40
36º	República Checa**	124	55,00	44	0,17	84,57
37º	Ucrania*	49	-71,18	-121	0,07	85,13
38º	Lituania***	42	40,00	12	0,06	85,19

Enero 2017	Nº de Viajeros	%Var. Interanual Acumulada	Cifra Absoluta de Variación	% sobre Total Viajeros	% Acumulado
Resto Europa	1.525	38,13	421	2,10	2,10
Resto Mundo	5.697	18,32	882	7,84	9,94
Resto CCAA	3.543	-2,90	-106	4,88	4,88



PERNOCTACIONES

Total Pernoctaciones en Enero:

TOTAL PERNOCTACIONES 2016	% Variación Interanual Mensual
143.948	-1,22

PROVINCIA PERNOCTACIONES	Nº Pernoctaciones 2016	% sobre Total Pernoctaciones 2016	% Variación Interanual Mensual	% sobre Total Pernoctaciones 2015
Nacionales	51.227	35,59	-19,40	43,61
Internacionales	92.721	64,41	12,83	56,39

Ranking de Variación Interanual Mensual del Nº de Pernoctaciones en Enero

	Enero 2017	Nº total de Pernoctaciones	Var. Interanual Mensual (%)	Cifra absoluta de Variación
1º	BILBAO	96.772	17,62	14.495
2º	BARCELONA	1.241.740	11,47	127.790
3º	GRANADA	223.386	9,78	19.902
4º	MADRID	1.352.620	7,60	95.570
5º	CÓRDOBA	99.543	4,64	4.416
6º	SEVILLA	317.203	4,41	13.399
7º	VALENCIA	197.782	-0,11	-226
8º	MÁLAGA	143.948	-1,22	-1.781
9º	ZARAGOZA	104.888	-2,27	-2.434
10º	P. MALLORCA	130.337	-15,43	-23.784



Pernoctaciones Enero

	2015	2016	Variación %
Nacional	15.043.365	15.668.216	4,15
Andalucía	2.110.511	2.151.640	1,95
Provincia de Málaga	751.596	761.097	1,26
Málaga	145.729	143.948	-1,22

Pernoctaciones Enero

	2016	2017	Variación %
Nerja	29.202	46.607	59,60
Benalmádena	105.752	135.125	27,78
Fuengirola	133.784	135.320	1,15
Málaga	145.729	143.948	-1,22
Marbella	90.989	89.086	-2,09
Torremolinos	194.414	121.586	-37,46



RANKING DE PROCEDENCIAS SOBRE EL PORCENTAJE TOTAL DE PERNOCTACIONES HOTELERAS ENERO

	Enero 2017	Nº de Pernoctaciones	%Var. Interanual Acumulada	Cifra Absoluta de Variación	% sobre Total Pernoctas	Estancia Media	% Acumulado
1º	Andalucía	20.557	-25,95	-7.203	14,28	1,41	14,28
2º	Reino Unido	13.142	-5,26	-730	9,13	2,40	23,41
3º	Madrid, Comunidad de	8.954	-18,33	-2.009	6,22	1,50	29,63
4º	Países Bajos	7.564	59,78	2.830	5,25	2,78	46,52
5º	Italia	6.608	4,72	298	4,59	2,29	37,92
6º	Dinamarca	5.393	120,75	2.950	3,75	2,98	65,79
7º	Alemania	5.330	-12,72	-777	3,70	2,34	33,33
8º	Bélgica	4.868	52,03	1.666	3,38	2,94	54,94
9º	Francia	4.810	4,16	192	3,34	2,17	41,27
10º	Suecia	4.761	12,71	537	3,31	2,29	59,66
11º	Cataluña	3.899	-28,62	-1.563	2,71	1,80	49,23
12º	Comunitat Valenciana	3.437	10,87	337	2,39	1,78	62,04
13º	Estados Unidos	3.354	37,57	916	2,33	2,39	51,56
14º	Irlanda	2.830	28,81	633	1,97	2,45	69,29
15º	Ceuta y Melilla	2.709	-1,46	-40	1,88	1,39	71,17
16º	Suiza	2.201	1,34	29	1,53	2,87	67,32
17º	Rusia	2.119	-14,63	-363	1,47	2,73	78,74
18º	Noruega	2.028	1,91	38	1,41	2,23	56,35
19º	Polonia	1.675	39,12	471	1,16	2,16	73,94
20º	Castilla-La Mancha	1.592	-10,51	-187	1,11	2,00	72,27
21º	Corea del Sur	1.460	-29,33	-606	1,01	1,33	82,91
22º	Finlandia	1.426	-37,46	-854	0,99	2,35	74,93
23º	China	1.339	42,90	402	0,93	1,57	80,79
24º	Murcia (Región de)	1.234	-11,98	-168	0,86	1,80	75,79
25º	Galicia	1.080	25,58	220	0,75	1,88	76,54
26º	Argentina	1.048	11,37	107	0,73	2,12	77,27
27º	Brasil	1.021	138,00	592	0,71	2,01	83,62
28º	Portugal	901	-2,17	-20	0,63	2,12	79,36
29º	Japón	830	-11,04	-103	0,58	1,53	81,90
30º	Austria	761	-27,94	-295	0,53	2,27	81,32
31º	País Vasco	724	-60,48	-1.108	0,50	1,79	72,78
32º	Canadá	715	18,77	113	0,50	2,23	79,86
33º	Hungría	536	245,81	381	0,37	2,96	84,33
34º	México	400	28,21	88	0,28	2,30	84,60
35º	Turquía	251	-38,48	-157	0,17	1,85	83,95
36º	República Checa**	230	-16,06	-44	0,16	1,85	83,78
37º	Ucrania*	185	-51,95	-200	0,13	3,78	84,73
38º	Lituania***	110	52,78	38	0,08	2,62	84,81

Enero-Enero 2017	Nº de Pernoctaciones	%Var. Interanual Acumulada	Cifra Absoluta de Variación	% sobre Total Pernocta.	% Acumulado
Resto Europa	4.160	32,57	1.022	2,89	2,89
Resto Mundo	10.665	15,04	1.394	7,41	10,30
Resto CCAA	7.041	-7,94	-607	4,89	4,89



ESTANCIA MEDIA

Estancia Media		
		Enero 2017
1º	P.MALLORCA	3,90
2º	BARCELONA	2,47
3º	MADRID	2,02
4º	MÁLAGA	1,98
5º	VALENCIA	1,90
6º	SEVILLA	1,83
7º	GRANADA	1,76
8º	BILBAO	1,73
9º	CÓRDOBA	1,56
10º	ZARAGOZA	1,55

GRADO DE OCUPACIÓN

Grado de Ocupación		
		Enero 2017
1º	MADRID	65,07
2º	BARCELONA	60,71
3º	MÁLAGA	59,32
4º	BILBAO	57,65
5º	SEVILLA	57,15
6º	GRANADA	56,83
7º	P.MALLORCA	52,19
8º	CÓRDOBA	50,57
9º	VALENCIA	44,75
10º	ZARAGOZA	40,32

**MERCADO NACIONAL****Viajeros****Ranking de Variación Interanual Mensual del Número de Viajeros en Enero**

	Enero 2017	Nº de Viajeros	% sobre Total Viajeros	% Var. Interanual Mensual	Cifra absoluta de Variación
1º	Galicia	576	1,76	40,15	165
2º	Comunitat Valenciana	1.931	5,91	31,18	459
3º	Ceuta y Melilla	1.949	5,97	21,06	339
4º	Madrid, Comunidad de	5.980	18,31	3,28	190
5º	Murcia (Región de)	687	2,10	-6,78	-50
6º	Andalucía	14.628	44,79	-20,17	-3.697
7º	Castilla-La Mancha	795	2,43	-24,14	-253
8º	Cataluña	2.163	6,62	-24,37	-697
9º	País Vasco	405	1,24	-48,34	-379

Pernoctaciones**Ranking de Variación Interanual Mensual del Número de Pernoctaciones en Enero**

	Enero 2017	Nº de Pernoctaciones	% sobre Total Pernoctaciones	% Var. Interanual Mensual	Cifra absoluta de Variación	Estancia Media
1º	Galicia	1.080	2,11	25,58	220	1,88
2º	Comunitat Valenciana	3.437	6,71	10,87	337	1,78
3º	Ceuta y Melilla	2.709	5,29	-1,46	-40	1,39
4º	Castilla-La Mancha	1.592	3,11	-10,51	-187	2,00
5º	Murcia (Región de)	1.234	2,41	-11,98	-168	1,80
6º	Madrid, Comunidad de	8.954	17,48	-18,33	-2.009	1,50
7º	Andalucía	20.557	40,13	-25,95	-7.203	1,41
8º	Cataluña	3.899	7,61	-28,62	-1.563	1,80
9º	País Vasco	724	1,41	-60,48	-1.108	1,79

**MERCADO INTERNACIONAL****Viajeros****Ranking de Variación Interanual Mensual del Número de Viajeros en Enero**

	Enero 2017	Nº de Viajeros	% sobre Total Viajeros	% Var. Interanual Mensual	Cifra absoluta de Variación
1º	Brasil	509	1,27	134,56	292
2º	Dinamarca	1.811	4,53	113,56	963
3º	Hungría	181	0,45	77,45	79
4º	Países Bajos	2.725	6,81	67,28	1.096
5º	República Checa	124	0,31	55,00	44
6º	Suecia	2.082	5,20	51,64	709
7º	Lituania	42	0,10	40,00	12
8º	Irlanda	1.153	2,88	36,77	310
9º	Argentina	494	1,23	36,09	131
10º	Noruega	909	2,27	31,17	216
11º	Bélgica	1.653	4,13	22,17	300
12º	Polonia	774	1,93	22,08	140
13º	Portugal	426	1,06	20,68	73
14º	China	852	2,13	11,08	85
15º	México	174	0,43	7,41	12
16º	Francia	2.216	5,54	6,80	141
17º	Canadá	321	0,80	6,64	20
18º	Estados Unidos	1.406	3,51	3,84	52
19º	Austria	335	0,84	2,45	8
20º	Japón	541	1,35	1,50	8
21º	Italia	2.891	7,22	1,19	34
22º	Suiza	768	1,92	-7,47	-62
23º	Reino Unido	5.472	13,67	-9,18	-553
24º	Rusia	776	1,94	-11,31	-99
25º	Alemania	2.276	5,69	-14,24	-378
26º	Finlandia	606	1,51	-23,48	-186
27º	Corea del Sur	1.094	2,73	-35,53	-603
28º	Turquía	136	0,34	-44,72	-110
29º	Ucrania	49	0,12	-71,18	-121

**Pernoctaciones****Ranking de Variación Interanual Mensual del Nº de Pernoctaciones en Enero**

	Enero 2017	Nº de Pernoctaciones	% sobre Total Pernoctaciones	% Var. Interanual Mensual	Cifra absoluta de Variación	Estancia Media
1º	Hungría	536	0,58	245,81	381	2,96
2º	Brasil	1.021	1,10	138,00	592	2,01
3º	Dinamarca	5.393	5,82	120,75	2.950	2,98
4º	Países Bajos	7.564	8,16	59,78	2.830	2,78
5º	Lituania	110	0,12	52,78	38	2,62
6º	Bélgica	4.868	5,25	52,03	1.666	2,94
7º	China	1.339	1,44	42,90	402	1,57
8º	Polonia	1.675	1,81	39,12	471	2,16
9º	Estados Unidos	3.354	3,62	37,57	916	2,39
10º	Irlanda	2.830	3,05	28,81	633	2,45
11º	México	400	0,43	28,21	88	2,30
12º	Canadá	715	0,77	18,77	113	2,23
13º	Suecia	4.761	5,13	12,71	537	2,29
14º	Argentina	1.048	1,13	11,37	107	2,12
15º	Italia	6.608	7,13	4,72	298	2,29
16º	Francia	4.810	5,19	4,16	192	2,17
17º	Noruega	2.028	2,19	1,91	38	2,23
18º	Suiza	2.201	2,37	1,34	29	2,87
19º	Portugal	901	0,97	-2,17	-20	2,12
20º	Reino Unido	13.142	14,17	-5,26	-730	2,40
21º	Japón	830	0,90	-11,04	-103	1,53
22º	Alemania	5.330	5,75	-12,72	-777	2,34
23º	Rusia	2.119	2,29	-14,63	-363	2,73
24º	República Checa	230	0,25	-16,06	-44	1,85
25º	Austria	761	0,82	-27,94	-295	2,27
26º	Corea del Sur	1.460	1,57	-29,33	-606	1,33
27º	Finlandia	1.426	1,54	-37,46	-854	2,35
28º	Turquía	251	0,27	-38,48	-157	1,85
29º	Ucrania	185	0,20	-51,95	-200	3,78