



COMPORTAMIENTO DEL TURISMO EN MÁLAGA CAPITAL EN FEBRERO DE 2017 Y ACUMULADO

ENCUESTA DE OCUPACIÓN HOTELERA

Fuente: INE

VIAJEROS

Total Viajeros en Febrero:

TOTAL VIAJEROS 2017	% Variación Interanual Mensual
85.535	7,92

PROCEDENCIA VIAJEROS	Nº Viajeros 2016	% sobre Total Viajeros 2016	% Variación Interanual Mensual	% sobre Total Viajeros 2015
Nacionales	38.654	45,19	-8,94	53,56
Internacionales	46.881	54,81	27,36	46,44

Total Viajeros Enero-Febrero:

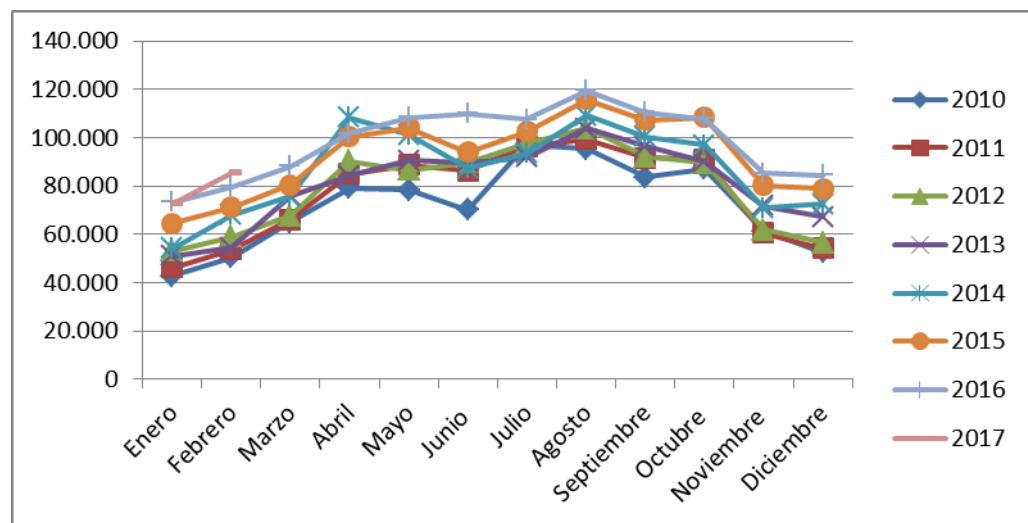
TOTAL VIAJEROS 2016	% Variación Interanual Acumulada
158.209	4,06

PROCEDENCIA VIAJEROS	Nº Viajeros 2016	% sobre Total Viajeros 2016	% Variación Interanual Acumulada	% sobre Total Viajeros 2015
Nacionales	71.310	45,07	-9,88	52,05
Internacionales	86.899	54,93	19,18	47,95



Evolución Mensual del Nº Viajeros en Málaga ciudad 2010-2017

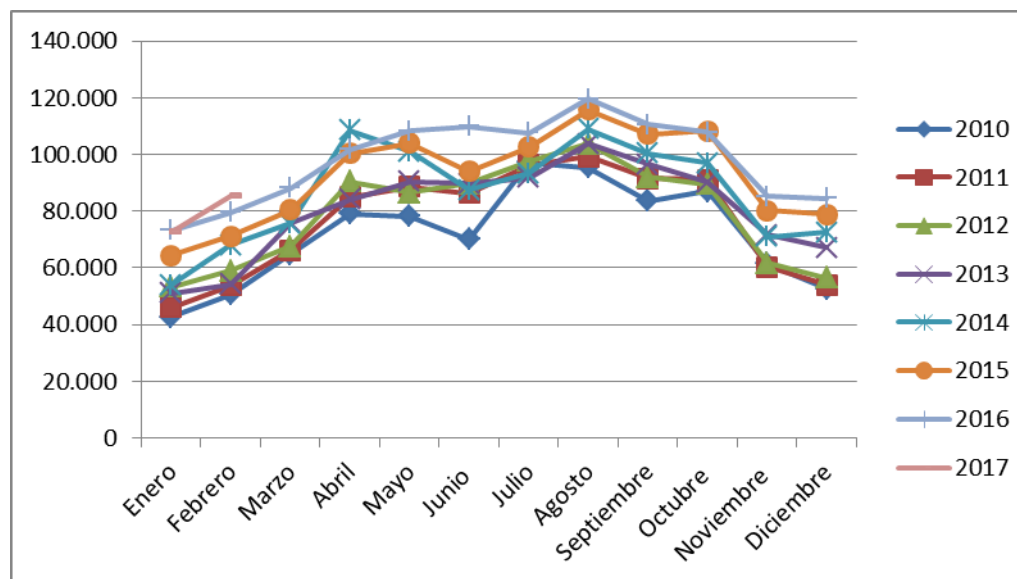
	Enero	Febrero	Marzo	Abril	Mayo	Junio	Julio	Agosto	Septiembre	Octubre	Noviembre	Diciembre
2010	42.760	50.513	64.935	79.009	78.214	69.946	97.204	95.431	83.623	86.975	61.389	52.601
2011	46.134	53.702	66.150	84.925	88.541	86.355	96.260	99.202	91.589	91.115	60.409	54.035
2012	53.204	59.043	67.588	90.304	86.663	89.674	97.693	103.796	92.034	89.457	61.761	56.493
2013	50.990	54.322	75.869	84.118	90.459	89.666	91.857	103.707	96.469	90.124	71.609	67.100
2014	54.041	67.935	75.672	108.434	101.073	87.391	93.388	109.031	100.283	96.925	70.940	72.453
2015	64.369	71.083	80.564	100.417	104.094	93.940	102.525	115.753	107.242	108.204	80.219	78.774
2016	73.308	79.563	88.255	101.714	108.363	109.851	107.488	119.588	110.547	107.845	85.258	84.527
2017	72.674	85.535										





Evolución Mensual del Nº Pernoctaciones en Málaga ciudad 2010-2017

	Enero	Febrero	Marzo	Abril	Mayo	Junio	Julio	Agosto	Septiembre	Octubre	Noviembre	Diciembre
2010	79.319	88.590	114.757	148.016	135.505	128.301	178.466	208.639	159.652	154.270	108.669	91.859
2011	87.562	97.404	120.561	156.513	153.253	155.307	193.664	221.969	179.184	166.180	109.949	98.482
2012	99.520	107.142	124.926	171.146	159.905	161.270	198.137	232.011	176.861	160.384	113.915	107.799
2013	99.721	103.014	151.353	167.762	180.390	178.345	205.912	240.649	196.106	183.585	140.867	133.082
2014	112.239	135.608	151.449	209.869	198.481	186.524	206.752	256.450	213.048	193.970	135.969	138.339
2015	125.400	132.598	156.742	197.444	203.031	191.899	235.798	262.237	223.965	221.083	160.563	153.959
2016	146.876	155.528	186.523	195.788	208.028	213.383	243.399	267.055	219.493	215.459	163.935	162.681
2017	143.948	159.666										





Ranking de Variación Interanual Mensual del Nº de Viajeros en Febrero

	Febrero 2017	Nº total de Viajeros	Var. Interanual Mensual (%)	Cifra absoluta de Variación
1º	BARCELONA	534.036	8,50	41.859
2º	MÁLAGA	85.535	7,92	6.279
3º	BILBAO	61.894	6,35	3.693
4º	VALENCIA	127.605	6,32	7.587
5º	MADRID	692.203	0,49	3.355
6º	ZARAGOZA	74.960	-0,47	-352
7º	SEVILLA	180.551	-2,90	-5.394
8º	GRANADA	124.827	-4,48	-5.853
9º	CÓRDOBA	65.875	-6,16	-4.325
10º	P. MALLORCA	50.759	-11,62	-6.673

Ranking de Variación Interanual Acumulada del Nº de Viajeros Enero-Febrero

2017	Enero-Febrero	Nº total de Viajeros Acumulados	Var. Interanual Acumulada (%)	Cifra absoluta de Variación
1º	BILBAO	117.953	13,38	13.921
2º	BARCELONA	1.037.190	11,74	108.969
3º	VALENCIA	231.602	6,83	14.801
4º	GRANADA	251.847	4,38	10.571
5º	MADRID	1.361.558	4,27	55.731
6º	MÁLAGA	158.209	4,06	6.166
7º	ZARAGOZA	142.454	3,65	5.012
8º	SEVILLA	353.735	2,88	9.910
9º	CÓRDOBA	129.631	0,66	844
10º	P. MALLORCA	84.168	-12,79	-12.348



	2016	2017	Variación %
Málaga	152.043	158.209	4,06
Nacional	10.251.170	10.622.829	3,63
Andalucía	1.879.307	1.912.084	1,74
Provincia de Málaga	499.083	480.864	-3,65

	2016	2017	Variación %
Benalmádena	41.273	46.838	13,48
Nerja	17.543	18.547	5,72
Málaga	152.043	158.209	4,06
Marbella	60.647	58.241	-3,97
Torremolinos	84.330	76.962	-8,74
Fuengirola	70.263	62.981	-10,36

**RANKING DE PROCEDENCIAS SOBRE EL PORCENTAJE TOTAL DE VIAJEROS HOTELEROS**

	Febrero 2017	Nº de Viajeros	%Var. Interanual Acumulada	Cifra Absoluta de Variación	% sobre Total Viajeros	% Acumulado
1º	Andalucía	31.483	-21,27	-8.508	19,90	19,90
2º	Reino Unido	13.203	8,43	1.026	8,35	28,24
3º	Madrid, Comunidad de	13.015	8,08	973	8,23	36,47
4º	Países Bajos	5.982	58,04	2.197	3,78	40,25
5º	Francia	5.815	24,89	1.159	3,68	43,93
6º	Italia	5.541	9,98	503	3,50	47,43
7º	Cataluña	5.433	0,48	26	3,43	50,86
8º	Alemania	5.366	-2,86	-158	3,39	54,26
9º	Comunitat Valenciana	4.172	21,70	744	2,64	56,89
10º	Suecia	3.701	27,36	795	2,34	59,23
11º	Estados Unidos	3.386	39,46	958	2,14	61,37
12º	Bélgica	3.351	17,99	511	2,12	63,49
13º	Ceuta y Melilla	3.341	1,27	42	2,11	65,60
14º	Dinamarca	3.254	47,37	1.046	2,06	67,66
15º	China	3.029	29,89	697	1,91	69,57
16º	Noruega	2.638	63,04	1.020	1,67	71,24
17º	Irlanda	2.371	29,92	546	1,50	72,74
18º	Suiza	2.070	6,48	126	1,31	45,80
19º	Corea del Sur	1.910	-8,74	-183	1,21	75,26
20º	Castilla-La Mancha	1.802	-9,67	-193	1,14	76,39
21º	Murcia (Región de)	1.727	8,89	141	1,09	77,49
22º	Polonia	1.658	35,90	438	1,05	78,53
23º	País Vasco	1.429	-28,26	-563	0,90	79,44
24º	Rusia	1.421	7,08	94	0,90	80,34
25º	Finlandia	1.262	-23,61	-390	0,80	81,13
26º	Galicia	1.110	6,94	72	0,70	81,83
27º	Argentina	994	26,14	206	0,63	82,46
28º	Portugal	983	-0,71	-7	0,62	83,08
29º	Brasil	901	84,25	412	0,57	83,65
30º	Japón	814	-32,56	-393	0,51	84,17
31º	Austria	774	2,25	17	0,49	84,66
32º	Canadá	716	-18,17	-159	0,45	48,64
33º	República Checa	588	216,13	402	0,37	85,48
34º	Turquía	373	-40,03	-249	0,24	85,72
35º	Hungría	341	124,34	189	0,22	85,93
36º	México	290	20,33	49	0,18	86,12
37º	Lituania	140	17,65	21	0,09	86,20
38º	Ucrania	106	-54,70	-128	0,07	86,27



Enero-Febrero 2017	Nº de Viajeros	%Var. Interanual Acumulada	Cifra Absoluta de Variación	% sobre Total Viajeros	% Acumulado
Resto Mundo	10.552	9,57	922	6,67	6,67
Resto CCAA	7.800	-6,65	-556	4,93	11,60
Resto Europa	3.367	57,48	1.229	2,13	2,13

PERNOCTACIONES

Total Pernoctaciones en Febrero:

TOTAL PERNOCTACIONES 2016	% Variación Interanual Mensual
159.666	2,98

PROCEDENCIA PERNOCTACIONES	Nº Pernoctaciones 2016	% sobre Total Pernoctaciones 2016	% Variación Interanual Mensual	% sobre Total Pernoctaciones 2015
Nacionales	56.687	35,50	-18,99	45,13
Internacionales	102.979	64,50	21,05	54,87

Total Pernoctaciones Enero-Febrero:

TOTAL PERNOCTACIONES 2016	% Variación Interanual Acumulada
303.614	0,95

PROCEDENCIA PERNOCTACIONES	Nº Pernoctaciones 2016	% sobre Total Pernoctaciones 2016	% Variación Interanual Acumulada	% sobre Total Pernoctaciones 2015
Nacionales	107.914	35,54	-19,18	44,39
Internacionales	195.700	64,46	17,01	55,61

7



Ranking de Variación Interanual Mensual del Nº de Pernoctaciones en Febrero

	Febrero 2017	Nº total de Pernoctaciones	Var. Interanual Mensual (%)	Cifra absoluta de Variación
1º	BARCELONA	1.308.980	4,93	61.530
2º	MÁLAGA	159.666	2,98	4.624
3º	BILBAO	99.016	-0,34	-338
4º	MADRID	1.333.390	-1,13	-15.190
5º	VALENCIA	246.843	-1,20	-2.989
6º	GRANADA	216.762	-4,63	-10.526
7º	CÓRDOBA	103.834	-6,82	-7.597
8º	ZARAGOZA	119.360	-7,61	-9.829
9º	SEVILLA	325.910	-8,09	-28.695
10º	P. MALLORCA	201.827	-13,72	-32.094

Ranking de Variación Interanual Acumulada del Nº de Pernoctaciones Enero-Febrero

2017	Enero-Febrero	Nº total de Pernocta Acumulados	Var. Interanual Acumulada (%)	Cifra absoluta de Variación
1º	BARCELONA	2.550.720	8,02	189.320
2º	BILBAO	195.788	7,79	14.157
3º	MADRID	2.686.010	3,08	80.380
4º	GRANADA	440.148	2,18	9.376
5º	MÁLAGA	303.614	0,95	2.843
6º	VALENCIA	444.625	-0,72	-3.215
7º	CÓRDOBA	203.377	-1,54	-3.181
8º	SEVILLA	643.113	-2,32	-15.296
9º	ZARAGOZA	224.248	-5,18	-12.263
10º	P. MALLORCA	332.164	-14,40	-55.878



Pernoctaciones Enero-Febrero

	2015	2016	Variación %
Málaga	300.771	303.614	0,95
Nacional	30.850.700	31.024.828	0,56
Andalucía	4.613.543	4.425.195	-4,08
Provincia de Málaga	1.733.376	1.618.325	-6,64

Pernoctaciones Enero-Febrero

	2016	2017	Variación %
Nerja	64.426	81.831	27,02
Benalmádena	239.439	268.812	12,27
Málaga	300.771	303.614	0,95
Fuengirola	272.190	273.726	0,56
Marbella	199.581	197.678	-0,95
Torremolinos	476.071	403.243	-15,30


**RANKING DE PROCEDENCIAS SOBRE EL PORCENTAJE TOTAL DE
PERNOCTACIONES HOTELERAS ENERO-FEBRERO**

	Enero-Enero 2017	Nº de Pernoctaciones	%Var. Interanual Acumulada	Cifra Absoluta de Variación	% sobre Total Pernoctas	Estancia Media
1º	Andalucía	43.437	-28,09	-16.967	14,31	1,38
2º	Reino Unido	32.685	11,89	3.473	10,77	2,48
3º	Madrid, Comunidad de	18.698	-15,87	-3.527	6,16	1,44
4º	Países Bajos	15.362	48,89	5.044	5,06	2,57
5º	Alemania	12.565	-0,37	-47	4,14	2,34
6º	Italia	12.201	16,58	1.735	4,02	2,20
7º	Francia	11.845	14,58	1.507	3,90	2,04
8º	Dinamarca	9.380	50,32	3.140	3,09	2,88
9º	Bélgica	8.853	31,60	2.126	2,92	2,64
10º	Cataluña	8.805	-13,07	-1.324	2,90	1,62
11º	Suecia	8.520	2,79	231	2,81	2,30
12º	Estados Unidos	7.363	62,25	2.825	2,43	2,17
13º	Comunitat Valenciana	6.812	4,57	298	2,24	1,63
14º	Noruega	6.040	27,91	1.318	1,99	2,29
15º	Irlanda	5.946	30,14	1.377	1,96	2,51
16º	Suiza	5.181	4,67	231	1,71	2,50
17º	Ceuta y Melilla	4.665	-13,21	-710	1,54	1,40
18º	China	4.023	37,44	1.096	1,33	1,33
19º	Rusia	3.463	-2,75	-98	1,14	2,44
20º	Polonia	3.432	2,30	77	1,13	2,07
21º	Castilla-La Mancha	3.139	-10,77	-379	1,03	1,74
22º	Finlandia	3.091	-37,07	-1.821	1,02	2,45
23º	Murcia (Región de)	2.869	-1,34	-39	0,94	1,66
24º	País Vasco	2.463	-36,88	-1.439	0,81	1,72
25º	Corea del Sur	2.405	-8,24	-216	0,79	1,26
26º	Austria	2.159	1,36	29	0,71	2,79
27º	Galicia	1.945	-3,09	-62	0,64	1,75
28º	Argentina	1.916	6,80	122	0,63	1,93
29º	Portugal	1.856	-3,88	-75	0,61	1,89
30º	Canadá	1.787	5,80	98	0,59	2,50
31º	Brasil	1.694	70,25	699	0,56	1,88
32º	Japón	1.371	-31,76	-638	0,45	1,68
33º	República Checa	1.213	163,12	752	0,40	2,06
34º	Hungría	846	213,33	576	0,28	2,48
35º	México	685	50,22	229	0,23	2,36
36º	Turquía	684	-40,57	-467	0,23	1,83
37º	Ucrania	326	-27,72	-125	0,11	3,08
38º	Lituania	316	4,64	14	0,10	2,26



Enero-Febrero 2017	Nº de Pernoctaciones	%Var. Interanual Acumulada	Cifra Absoluta de Variación	% sobre Total Pernocta.	% Acumulado
Resto Mundo	19.688	6,18	1.146	6,48	6,48
Resto CCAA	15.081	-8,84	-1.463	4,97	11,45
Resto Europa	8.801	50,75	2.963	2,90	2,90

ESTANCIA MEDIA

Estancia Media		
		Febrero 2017
1º	P.MALLORCA	3,98
2º	BARCELONA	2,45
3º	VALENCIA	1,93
4º	MADRID	1,93
5º	MÁLAGA	1,87
6º	SEVILLA	1,81
7º	GRANADA	1,74
8º	BILBAO	1,60
9º	ZARAGOZA	1,59
10º	CÓRDOBA	1,58

Estancia Media		
		Enero-Febrero 2017
1º	P.MALLORCA	3,95
2º	BARCELONA	2,46
3º	MADRID	1,97
4º	VALENCIA	1,92
5º	MÁLAGA	1,92
6º	SEVILLA	1,82
7º	GRANADA	1,75
8º	BILBAO	1,66
9º	ZARAGOZA	1,57
10º	CÓRDOBA	1,57



GRADO DE OCUPACIÓN

Grado de Ocupación		
		Febrero 2017
1º	BARCELONA	73,95
2º	MADRID	73,37
3º	MÁLAGA	68,27
4º	SEVILLA	65,39
5º	BILBAO	65,16
6º	VALENCIA	62,87
7º	GRANADA	60,64
8º	P.MALLORCA	58,78
9º	CÓRDOBA	57,23
10º	ZARAGOZA	53,87

Grado de Ocupación		
		Enero-Febrero 2017
1º	MADRID	69,22
2º	BARCELONA	67,33
3º	MÁLAGA	63,80
4º	BILBAO	61,41
5º	SEVILLA	61,27
6º	GRANADA	58,74
7º	P.MALLORCA	55,49
8º	CÓRDOBA	53,90
9º	VALENCIA	53,81
10º	ZARAGOZA	47,10

**MERCADO NACIONAL****Viajeros****Ranking de Variación Interanual Mensual del Número de Viajeros en Febrero**

	Febrero 2017	Nº de Viajeros	% sobre Total Viajeros	Var. Interanual Mensual	Cifra absoluta de Variación
1º	Cataluña	3.270	8,46	28,39	723
2º	Murcia (Región de)	1.040	2,69	22,50	191
3º	Comunitat Valenciana	2.241	5,80	14,57	285
4º	Madrid, Comunidad de	7.035	18,20	12,52	783
5º	Castilla-La Mancha	1.007	2,61	6,34	60
6º	Galicia	534	1,38	-14,83	-93
7º	País Vasco	1.024	2,65	-15,23	-184
8º	Ceuta y Melilla	1.392	3,60	-17,58	-297
9º	Andalucía	16.855	43,60	-22,21	-4.811

Ranking de Variación Interanual Acumulada del Nº de Viajeros Enero-Febrero

	Enero-Febrero 2017	Nº de Viajeros	% sobre Total Viajeros	Var. Interanual Acumulada	Cifra absoluta de Variación
1º	Comunitat Valenciana	4.172	5,85	21,70	744
2º	Murcia (Región de)	1.727	2,42	8,89	141
3º	Madrid, Comunidad de	13.015	18,25	8,08	973
4º	Galicia	1.110	1,56	6,94	72
5º	Ceuta y Melilla	3.341	4,69	1,27	42
6º	Cataluña	5.433	7,62	0,48	26
7º	Castilla-La Mancha	1.802	2,53	-9,67	-193
8º	Andalucía	31.483	44,15	-21,27	-8.508
9º	País Vasco	1.429	2,00	-28,26	-563



Pernoctaciones

Ranking de Variación Interanual Mensual del Número de Pernoctaciones en Febrero

	Febrero 2017	Nº de Pernoctaciones	% sobre Total Pernoctaciones	% Var. Interanual Mensual	Cifra absoluta de Variación	Estancia Media
1º	Murcia (Región de)	1.635	2,88	8,57	129	1,57
2º	Cataluña	4.906	8,65	5,12	239	1,50
3º	Comunitat Valenciana	3.375	5,95	-1,14	-39	1,51
4º	Castilla-La Mancha	1.547	2,73	-11,04	-192	1,54
5º	Madrid, Comunidad de	9.744	17,19	-13,48	-1.518	1,39
6º	País Vasco	1.739	3,07	-15,99	-331	1,70
7º	Galicia	865	1,53	-24,59	-282	1,62
8º	Ceuta y Melilla	1.956	3,45	-25,51	-670	1,41
9º	Andalucía	22.880	40,36	-29,91	-9.764	1,36

Ranking de Variación Interanual Acumulada del Número de Pernoctaciones Enero-Febrero

	Enero-Febrero 2017	Nº de Pernoctaciones	% sobre Total Pernoctaciones	Var. Interanual Acumulada	Cifra absoluta de Variación	Estancia Media
1º	Comunitat Valenciana	6.812	6,31	4,6	298	1,63
2º	Murcia (Región de)	2.869	2,66	-1,3	-39	1,66
3º	Galicia	1.945	1,80	-3,1	-62	1,75
4º	Castilla-La Mancha	3.139	2,91	-10,8	-379	1,74
5º	Cataluña	8.805	8,16	-13,1	-1.324	1,62
6º	Ceuta y Melilla	4.665	4,32	-13,2	-710	1,40
7º	Madrid, Comunidad de	18.698	17,33	-15,9	-3.527	1,44
8º	Andalucía	43.437	40,25	-28,1	-16.967	1,38
9º	País Vasco	2.463	2,28	-36,9	-1.439	1,72



MERCADO INTERNACIONAL

Viajeros

Ranking de Variación Interanual Mensual del Número de Viajeros en Febrero

	Febrero 2017	Nº de Viajeros	% sobre Total Viajeros	% Var. Interanual Mensual	Cifra absoluta de Variación
1º	República Checa	464	0,99	337,74	358
2º	Hungría	160	0,34	220,00	110
3º	Corea del Sur	816	1,74	106,06	420
4º	Noruega	1.729	3,69	86,92	804
5º	Estados Unidos	1.980	4,22	84,36	906
6º	Países Bajos	3.257	6,95	51,07	1.101
7º	Polonia	884	1,89	50,85	298
8º	México	116	0,25	46,84	37
9º	Brasil	392	0,84	44,12	120
10º	Rusia	645	1,38	42,70	193
11º	Francia	3.599	7,68	39,44	1.018
12º	China	2.177	4,64	39,11	612
13º	Reino Unido	7.731	16,49	25,67	1.579
14º	Irlanda	1.218	2,60	24,03	236
15º	Italia	2.650	5,65	21,50	469
16º	Argentina	500	1,07	17,65	75
17º	Suiza	1.302	2,78	16,88	188
18º	Bélgica	1.698	3,62	14,19	211
19º	Lituania	98	0,21	10,11	9
20º	Alemania	3.090	6,59	7,67	220
21º	Dinamarca	1.443	3,08	6,10	83
22º	Suecia	1.619	3,45	5,61	86
23º	Austria	439	0,94	2,09	9
24º	Ucrania	57	0,12	-10,94	-7
25º	Portugal	557	1,19	-12,56	-80
26º	Finlandia	656	1,40	-23,72	-204
27º	Canadá	395	0,84	-31,18	-179
28º	Turquía	237	0,51	-36,97	-139
29º	Japón	273	0,58	-59,50	-401



Ranking de Variación Interanual Acumulada del Número Viajeros Enero-Febrero

	Enero-Febrero 2017	Nº de Viajeros	% sobre Total Viajeros	% Var. Interanual Acumulada	Cifra absoluta de Variación
1º	República Checa	588	0,68	216,13	402
2º	Hungría	341	0,39	124,34	189
3º	Brasil	901	1,04	84,25	412
4º	Noruega	2.638	3,04	63,04	1.020
5º	Países Bajos	5.982	6,88	58,04	2.197
6º	Dinamarca	3.254	3,74	47,37	1.046
7º	Estados Unidos	3.386	3,90	39,46	958
8º	Polonia	1.658	1,91	35,90	438
9º	Irlanda	2.371	2,73	29,92	546
10º	China	3.029	3,49	29,89	697
11º	Suecia	3.701	4,26	27,36	795
12º	Argentina	994	1,14	26,14	206
13º	Francia	5.815	6,69	24,89	1.159
14º	México	290	0,33	20,33	49
15º	Bélgica	3.351	3,86	17,99	511
16º	Lituania	140	0,16	17,65	21
17º	Italia	5.541	6,38	9,98	503
18º	Reino Unido	13.203	15,19	8,43	1.026
19º	Rusia	1.421	1,64	7,08	94
20º	Suiza	2.070	2,38	6,48	126
21º	Austria	774	0,89	2,25	17
22º	Portugal	983	1,13	-0,71	-7
23º	Alemania	5.366	6,17	-2,86	-158
24º	Corea del Sur	1.910	2,20	-8,74	-183
25º	Canadá	716	0,82	-18,17	-159
26º	Finlandia	1.262	1,45	-23,61	-390
27º	Japón	814	0,94	-32,56	-393
28º	Turquía	373	0,43	-40,03	-249
29º	Ucrania	106	0,12	-54,70	-128

**Pernoctaciones****Ranking de Variación Interanual Mensual del Nº de Pernoctaciones en Febrero**

	Febrero 2017	Nº de Pernoctaciones	% sobre Total Pernoctaciones	% Var. Interanual Mensual	Cifra absoluta de Variación	Estancia Media
1º	República Checa	983	0,95	425,67	796	2,12
2º	Hungría	310	0,30	169,57	195	1,94
3º	Ucrania	141	0,14	113,64	75	2,47
4º	México	285	0,28	97,92	141	2,46
5º	Estados Unidos	4.009	3,89	90,90	1.909	2,02
6º	Corea del Sur	945	0,92	70,27	390	1,16
7º	Noruega	4.012	3,90	46,85	1.280	2,32
8º	Países Bajos	7.798	7,57	39,65	2.214	2,39
9º	China	2.684	2,61	34,87	694	1,23
10º	Italia	5.593	5,43	34,58	1.437	2,11
11º	Irlanda	3.116	3,03	31,37	744	2,56
12º	Austria	1.398	1,36	30,17	324	3,18
13º	Reino Unido	19.543	18,98	27,40	4.203	2,53
14º	Rusia	1.344	1,31	24,56	265	2,08
15º	Francia	7.035	6,83	22,99	1.315	1,95
16º	Brasil	673	0,65	18,90	107	1,72
17º	Bélgica	3.985	3,87	13,05	460	2,35
18º	Alemania	7.235	7,03	11,22	730	2,34
19º	Suiza	2.980	2,89	7,27	202	2,29
20º	Dinamarca	3.987	3,87	5,00	190	2,76
21º	Argentina	868	0,84	1,76	15	1,74
22º	Canadá	1.072	1,04	-1,38	-15	2,71
23º	Portugal	955	0,93	-5,45	-55	1,71
24º	Suecia	3.759	3,65	-7,53	-306	2,32
25º	Lituania	206	0,20	-10,43	-24	2,10
26º	Polonia	1.757	1,71	-18,32	-394	1,99
27º	Finlandia	1.665	1,62	-36,74	-967	2,54
28º	Turquía	433	0,42	-41,72	-310	1,83
29º	Japón	541	0,53	-49,72	-535	1,98



Ranking de Variación Interanual Acumulada del Nº Pernoctaciones Enero-Febrero

	Enero-Febrero 2017	Nº de Pernoctaciones	% sobre Total Pernoctaciones	% Var. Interanual Acumulada	Cifra absoluta de Variación	Estancia Media
1º	Hungría	846	0,43	213,33	576	2,48
2º	República Checa	1.213	0,62	163,12	752	2,06
3º	Brasil	1.694	0,87	70,25	699	1,88
4º	Estados Unidos	7.363	3,76	62,25	2.825	2,17
5º	Dinamarca	9.380	4,79	50,32	3.140	2,88
6º	México	685	0,35	50,22	229	2,36
7º	Países Bajos	15.362	7,85	48,89	5.044	2,57
8º	China	4.023	2,06	37,44	1.096	1,33
9º	Bélgica	8.853	4,52	31,60	2.126	2,64
10º	Irlanda	5.946	3,04	30,14	1.377	2,51
11º	Noruega	6.040	3,09	27,91	1.318	2,29
12º	Italia	12.201	6,23	16,58	1.735	2,20
13º	Francia	11.845	6,05	14,58	1.507	2,04
14º	Reino Unido	32.685	16,70	11,89	3.473	2,48
15º	Argentina	1.916	0,98	6,80	122	1,93
16º	Canadá	1.787	0,91	5,80	98	2,50
17º	Suiza	5.181	2,65	4,67	231	2,50
18º	Lituania	316	0,16	4,64	14	2,26
19º	Suecia	8.520	4,35	2,79	231	2,30
20º	Polonia	3.432	1,75	2,30	77	2,07
21º	Austria	2.159	1,10	1,36	29	2,79
22º	Alemania	12.565	6,42	-0,37	-47	2,34
23º	Rusia	3.463	1,77	-2,75	-98	2,44
24º	Portugal	1.856	0,95	-3,88	-75	1,89
25º	Corea del Sur	2.405	1,23	-8,24	-216	1,26
26º	Ucrania	326	0,17	-27,72	-125	3,08
27º	Japón	1.371	0,70	-31,76	-638	1,68
28º	Finlandia	3.091	1,58	-37,07	-1.821	2,45
29º	Turquía	684	0,35	-40,57	-467	1,83