



COMPORTAMIENTO DEL TURISMO EN MÁLAGA CAPITAL EN ENERO DE 2018

ENCUESTA DE OCUPACIÓN HOTELERA

Fuente: INE (Datos provisionales 2018 y 2017)

VIAJEROS

Total Viajeros en Enero:

TOTAL VIAJEROS 2018	% Variación Interanual Mensual
82.462	13,47

PROCEDENCIA VIAJEROS	Nº Viajeros 2018	% sobre Total Viajeros 2018	% Variación Interanual Mensual	% sobre Total Viajeros 2017
Nacionales	34.374	41,68	5,26	44,93
Internacionales	48.088	58,32	20,17	55,07

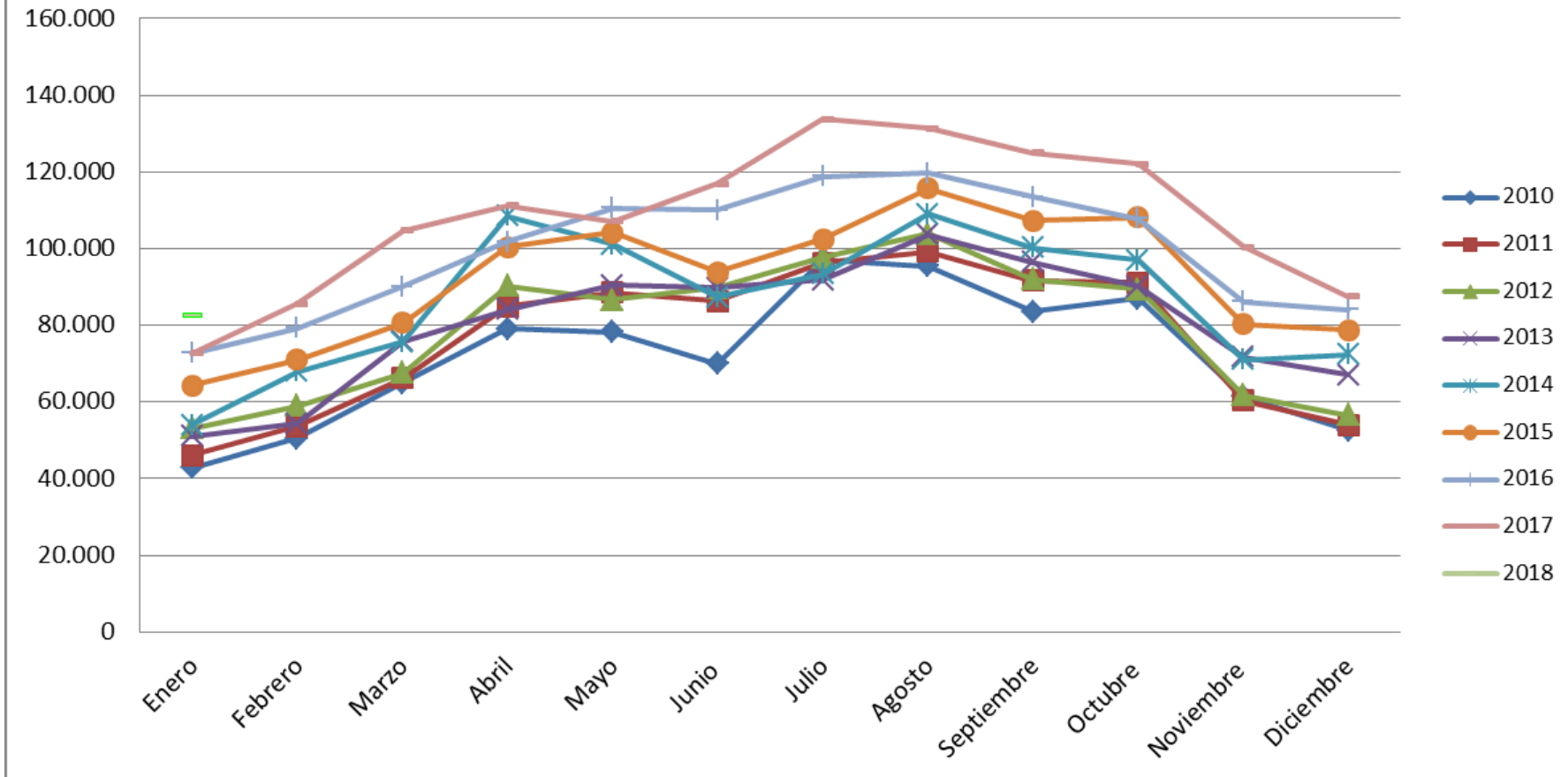


Evolución Mensual del Nº Viajeros en Málaga ciudad 2010-2018

	Enero	Febrero	Marzo	Abril	Mayo	Junio	Julio	Agosto	Septiembre	Octubre	Noviembre	Diciembre
2010	42.760	50.513	64.935	79.009	78.214	69.946	97.204	95.431	83.623	86.975	61.389	52.601
2011	46.134	53.702	66.150	84.925	88.541	86.355	96.260	99.202	91.589	91.115	60.409	54.035
2012	53.204	59.043	67.588	90.304	86.663	89.674	97.693	103.796	92.034	89.457	61.761	56.493
2013	50.990	54.322	75.869	84.118	90.459	89.666	91.857	103.707	96.469	90.124	71.609	67.100
2014	54.041	67.935	75.672	108.434	101.073	87.391	93.388	109.031	100.283	96.925	70.940	72.453
2015	64.369	71.083	80.564	100.417	104.094	93.940	102.525	115.753	107.242	108.204	80.219	78.774
2016	72.787	79.256	90.127	101.747	110.487	110.011	118.849	119.588	113.444	107.812	86.065	84.128
2017	72.674	85.535	104.653	111.301	107.175	116.958	133.799	131.315	124.955	122.040	100.328	87.580
2018	82.462											



Evolución Mensual del Nº Viajeros en Málaga ciudad 2010-2018



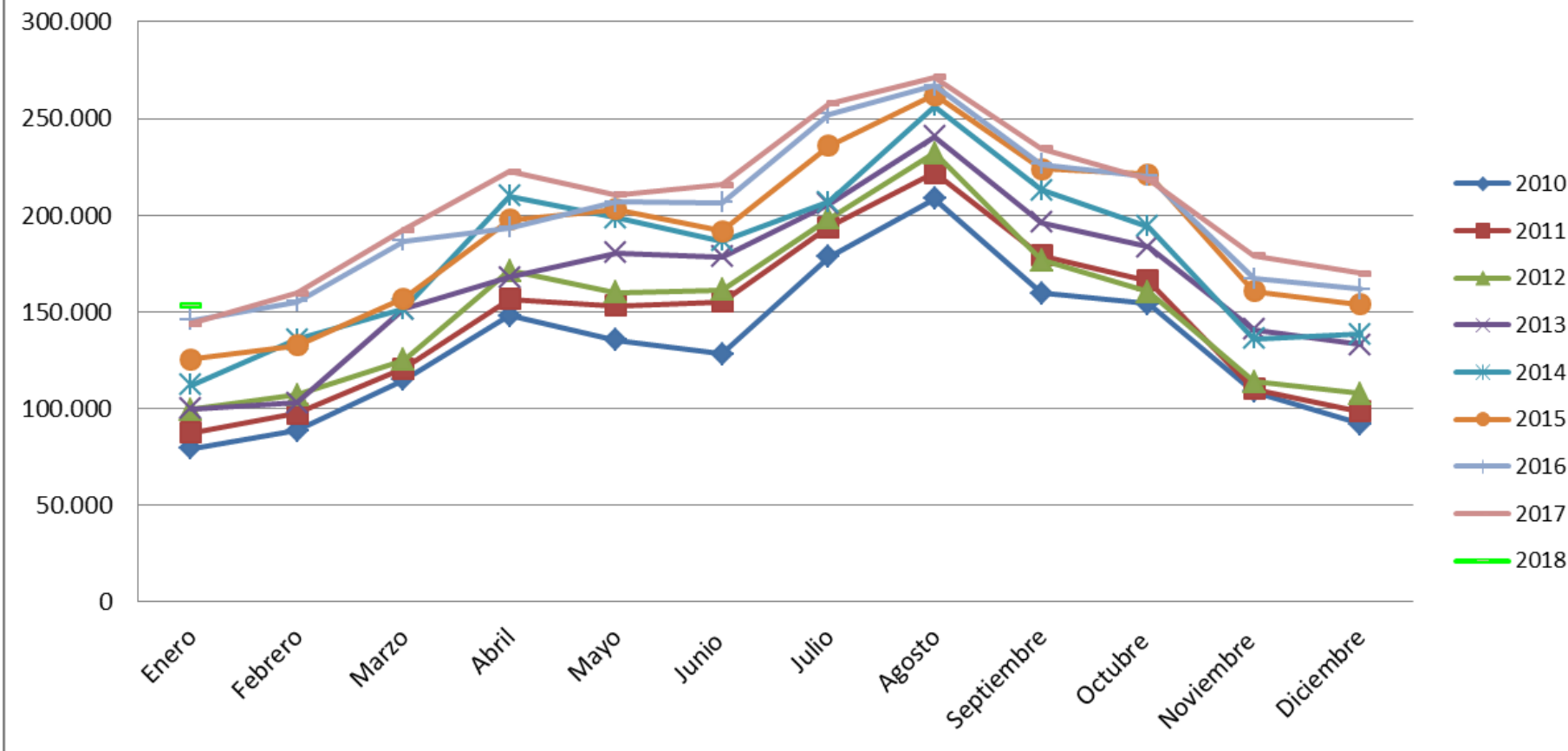


Evolución Mensual del N° Pernoctaciones en Málaga ciudad 2010-2018

	Enero	Febrero	Marzo	Abril	Mayo	Junio	Julio	Agosto	Septiembre	Octubre	Noviembre	Diciembre
2010	79.319	88.590	114.757	148.016	135.505	128.301	178.466	208.639	159.652	154.270	108.669	91.859
2011	87.562	97.404	120.561	156.513	153.253	155.307	193.664	221.969	179.184	166.180	109.949	98.482
2012	99.520	107.142	124.926	171.146	159.905	161.270	198.137	232.011	176.861	160.384	113.915	107.799
2013	99.721	103.014	151.353	167.762	180.390	178.345	205.912	240.649	196.106	183.585	140.867	133.082
2014	112.239	135.608	151.449	209.869	198.481	186.524	206.752	256.450	213.048	193.970	135.969	138.339
2015	125.400	132.598	156.742	197.444	203.031	191.899	235.798	262.237	223.965	221.083	160.563	153.959
2016	145.729	155.042	186.495	193.302	206.890	206.457	252.192	267.055	226.199	220.048	166.987	161.500
2017	143.948	159.666	192.450	222.367	210.488	215.540	257.696	271.473	234.341	218.486	179.151	169.888
2018	153.293											



Evolución Mensual del Nº Pernoctaciones en Málaga ciudad 2010-2018





Ranking de Variación Interanual Mensual del Nº de Viajeros en Enero

	Enero 2018	Nº total de Viajeros	Var. Interanual Mensual (%)	Cifra absoluta de Variación
1º	MÁLAGA	82.462	13,47	9.788
2º	MADRID	671.977	0,39	2.622
3º	VALENCIA	104.036	0,04	39
4º	BARCELONA	503.179	0,00	25
5º	BILBAO	55.918	-0,25	-141
6º	ZARAGOZA	67.247	-0,37	-247
7º	GRANADA	126.161	-0,68	-859
8º	SEVILLA	171.495	-0,98	-1.689
9º	P. MALLORCA	32.711	-2,09	-698
10º	CÓRDOBA	62.309	-2,27	-1.447

Viajeros Enero

	2017	2018	Variación %
Málaga	72.674	82.462	13,47
Provincia de Málaga	223.154	241.293	8,13
Nacional	4.984.634	5.132.177	2,96
Andalucía	892.265	908.127	1,78

Viajeros Enero

	2017	2018	Variación %
Torremolinos	25.750	30.849	19,80
Marbella	24.162	28.630	18,49
Málaga	72.674	82.462	13,47
Nerja	8.600	8.728	1,49
Fuengirola	27.116	27.500	1,42
Benalmádena	22.050	16.566	-24,87

**RANKING DE PROCEDENCIAS SOBRE EL PORCENTAJE TOTAL DE VIAJEROS HOTELEROS ENERO**

	Enero 2018	Nº de Viajeros	%Var. Interanual Mensual	Cifra Absoluta de Variación	% sobre Total Viajeros	% Acumulado
1º	Andalucía	14.703	0,51	75	17,83	17,83
2º	Madrid, Comunidad de	7.757	29,72	1.777	9,41	27,24
3º	Reino Unido	6.526	19,26	1.054	7,91	35,15
4º	Italia	3.209	11,00	318	3,89	39,04
5º	Países Bajos	2.927	7,41	202	3,55	42,59
6º	Francia	2.714	22,47	498	3,29	45,88
7º	Cataluña	2.701	24,87	538	3,28	49,16
8º	Alemania	2.626	15,38	350	3,18	52,34
9º	Suecia	2.355	13,11	273	2,86	55,20
10º	Dinamarca	1.998	10,33	187	2,42	57,62
11º	Ceuta y Melilla	1.838	-5,70	-111	2,23	59,85
12º	Bélgica	1.797	8,71	144	2,18	62,03
13º	Comunitat Valenciana	1.746	-9,58	-185	2,12	64,15
14º	Estados Unidos	1.555	10,60	149	1,89	66,03
15º	Polonia	1.495	93,15	721	1,81	67,85
16º	Noruega	1.245	36,96	336	1,51	69,36
17º	Irlanda	1.222	5,98	69	1,48	70,84
18º	Corea del Sur	1.097	0,27	3	1,33	72,17
19º	China	992	16,43	140	1,20	73,37
20º	Finlandia	882	45,54	276	1,07	74,44
21º	Rusia	804	3,61	28	0,97	75,42
22º	Suiza	803	4,56	35	0,97	76,39
23º	Castilla-La Mancha	738	-7,17	-57	0,89	77,28
24º	Argentina	731	47,98	237	0,89	78,17
25º	Murcia (Región de)	647	-5,82	-40	0,78	78,96
26º	Galicia	541	-6,08	-35	0,66	79,61
27º	Japón	529	-2,22	-12	0,64	80,25
28º	Portugal	512	20,19	86	0,62	80,87
29º	Brasil	452	-11,20	-57	0,55	81,42
30º	Canadá	407	26,79	86	0,49	81,92
31º	País Vasco	369	-8,89	-36	0,45	82,36
32º	Austria	318	-5,07	-17	0,39	82,75
33º	Hungría	235	29,83	54	0,28	83,03
34º	México	160	-8,05	-14	0,19	83,23
35º	Turquía	133	-2,21	-3	0,16	83,39
36º	República Checa	123	-0,81	-1	0,15	83,54
37º	Ucrania	61	24,49	12	0,07	83,61
38º	Lituania	53	26,19	11	0,06	83,68



Enero 2018	Nº de Viajeros	%Var. Interanual Mensual	Cifra Absoluta de Variación	% sobre Total Viajeros	% Acumulado
Resto Mundo	8.433	48,03	2.736	10,23	10,23
Resto CCAA	3.333	-5,93	-210	4,04	14,27
Resto Europa	1.697	11,28	172	2,06	16,33

PERNOCTACIONES

Total Pernoctaciones en Enero:

TOTAL PERNOCTACIONES 2018	% Variación Interanual Mensual
153.293	6,49

PROVINCIA PERNOCTACIONES	Nº Pernoctaciones 2018	% sobre Total Pernoctaciones 2018	% Variación Interanual Mensual	% sobre Total Pernoctaciones 2017
Nacionales	54.807	35,75	6,99	35,59
Internacionales	98.486	64,25	6,22	64,41



Ranking de Variación Interanual Mensual del Nº de Pernoctaciones en Enero

	Enero 2018	Nº total de Pernoctaciones	Var. Interanual Mensual (%)	Cifra absoluta de Variación
1º	BILBAO	105.546	9,07	8.774
2º	MÁLAGA	153.293	6,49	9.345
3º	SEVILLA	329.507	3,88	12.304
4º	MADRID	1.392.910	2,98	40.290
5º	VALENCIA	202.812	2,54	5.030
6º	P. MALLORCA	132.424	1,60	2.087
7º	CÓRDOBA	100.753	1,22	1.210
8º	GRANADA	224.968	0,71	1.582
9º	BARCELONA	1.246.038	0,35	4.298
10º	ZARAGOZA	105.227	0,32	339

Pernoctaciones Enero

	2017	2018	Variación %
Málaga	143.948	153.293	6,49
Provincia de Málaga	737.402	783.622	6,27
Andalucía	2.042.959	2.096.467	2,62
Nacional	15.200.690	15.398.077	1,30

Pernoctaciones Enero

	2017	2018	Variación %
Torremolinos	121.482	146.785	20,83
Marbella	89.026	101.569	14,09
Nerja	46.586	51.151	9,80
Málaga	143.948	153.293	6,49
Fuengirola	139.484	133.779	-4,09
Benalmádena	134.651	102.556	-23,84

**RANKING DE PROCEDENCIAS SOBRE EL PORCENTAJE TOTAL DE PERNOCTACIONES HOTELERAS
ENERO**

	Enero 2018	Nº de Pernoctaciones	%Var. Interanual Mensual	Cifra Absoluta de Variación	% sobre Total Pernoctas	Estancia Media	% Acumulado
1º	Andalucía	20.530	-0,13	-27	13,39	1,40	13,39
2º	Reino Unido	14.104	7,32	962	9,20	2,16	22,59
3º	Madrid, Comunidad de	13.074	46,01	4.120	8,53	1,69	31,12
4º	Países Bajos	7.646	1,08	82	4,99	2,61	36,11
5º	Italia	6.591	-0,26	-17	4,30	2,05	40,41
6º	Alemania	5.592	4,92	262	3,65	2,13	44,06
7º	Francia	5.174	7,57	364	3,38	1,91	47,43
8º	Dinamarca	4.995	-7,38	-398	3,26	2,50	50,69
9º	Bélgica	4.826	-0,86	-42	3,15	2,69	53,84
10º	Suecia	4.811	1,05	50	3,14	2,04	56,98
11º	Cataluña	4.646	19,16	747	3,03	1,72	60,01
12º	Estados Unidos	3.567	6,35	213	2,33	2,29	62,34
13º	Comunitat Valenciana	3.107	-9,60	-330	2,03	1,78	64,36
14º	Irlanda	2.782	-1,70	-48	1,81	2,28	66,18
15º	Ceuta y Melilla	2.545	-6,05	-164	1,66	1,38	67,84
16º	Polonia	2.417	44,30	742	1,58	1,62	69,41
17º	Noruega	2.243	10,60	215	1,46	1,80	70,88
18º	Suiza	2.122	-3,59	-79	1,38	2,64	72,26
19º	Rusia	2.075	-2,08	-44	1,35	2,58	73,62
20º	Finlandia	1.614	13,18	188	1,05	1,83	74,67
21º	Castilla-La Mancha	1.466	-7,91	-126	0,96	1,99	75,62
22º	Corea del Sur	1.444	-1,10	-16	0,94	1,32	76,57
23º	China	1.421	6,12	82	0,93	1,43	77,49
24º	Argentina	1.240	18,32	192	0,81	1,70	78,30
25º	Murcia (Región de)	1.167	-5,43	-67	0,76	1,80	79,06
26º	Galicia	997	-7,69	-83	0,65	1,84	79,71
27º	Portugal	964	6,99	63	0,63	1,88	80,34
28º	Brasil	925	-9,40	-96	0,60	2,05	80,95
29º	Japón	811	-2,29	-19	0,53	1,53	81,48
30º	Canadá	776	8,53	61	0,51	1,91	81,98
31º	Austria	720	-5,39	-41	0,47	2,26	82,45
32º	País Vasco	661	-8,70	-63	0,43	1,79	82,88
33º	Hungría	570	6,34	34	0,37	2,43	83,25
34º	México	372	-7,00	-28	0,24	2,33	83,50
35º	Turquía	242	-3,59	-9	0,16	1,82	83,65
36º	República Checa	227	-1,30	-3	0,15	1,85	83,80
37º	Ucrania	193	4,32	8	0,13	3,16	83,93
38º	Lituania	120	9,09	10	0,08	2,26	84,01



Enero 2018	Nº de Pernoctaciones	%Var. Interanual Mensual	Cifra Absoluta de Variación	% sobre Total Pernocta.	% Acumulado
Resto Mundo	13.475	26,35	2.810	8,79	8,79
Resto CCAA	6.613	-6,08	-428	4,31	13,10
Resto Europa	4.429	6,47	269	2,89	15,99

ESTANCIA MEDIA

Estancia Media		
		Enero 2018
1º	P.MALLORCA	4,05
2º	BARCELONA	2,48
3º	MADRID	2,07
4º	VALENCIA	1,95
5º	SEVILLA	1,92
6º	BILBAO	1,89
7º	MÁLAGA	1,86
8º	GRANADA	1,78
9º	CÓRDOBA	1,62
10º	ZARAGOZA	1,56

GRADO DE OCUPACIÓN

Grado de Ocupación		
		Enero 2018
1º	MADRID	65,18
2º	MÁLAGA	60,87
3º	BARCELONA	60,11
4º	BILBAO	57,71
5º	GRANADA	56,78
6º	SEVILLA	56,68
7º	P.MALLORCA	53,27
8º	CÓRDOBA	51,18
9º	VALENCIA	44,74
10º	ZARAGOZA	39,93



MERCADO NACIONAL

Viajeros

Ranking de Variación Interanual Mensual del Número de Viajeros en Enero

	Enero 2018	Nº de Viajeros	% sobre Total Viajeros	% Var. Interanual Mensual	Cifra absoluta de Variación
1º	Madrid, Comunidad de	7.757	22,57	29,72	1.777
2º	Cataluña	2.701	7,86	24,87	538
3º	Andalucía	14.703	42,77	0,51	75
4º	Ceuta y Melilla	1.838	5,35	-5,70	-111
5º	Murcia (Región de)	647	1,88	-5,82	-40
6º	Galicia	541	1,57	-6,08	-35
7º	Castilla-La Mancha	738	2,15	-7,17	-57
8º	País Vasco	369	1,07	-8,89	-36
9º	Comunitat Valenciana	1.746	5,08	-9,58	-185

Pernoctaciones

Ranking de Variación Interanual Mensual del Número de Pernoctaciones en Enero

	Enero 2018	Nº de Pernoctaciones	% sobre Total Pernoctaciones	% Var. Interanual Mensual	Cifra absoluta de Variación	Estancia Media
1º	Madrid, Comunidad de	13.074	23,85	46,01	4.120	1,69
2º	Cataluña	4.646	8,48	19,16	747	1,72
3º	Andalucía	20.530	37,46	-0,13	-27	1,40
4º	Murcia (Región de)	1.167	2,13	-5,43	-67	1,80
5º	Ceuta y Melilla	2.545	4,64	-6,05	-164	1,38
6º	Galicia	997	1,82	-7,69	-83	1,84
7º	Castilla-La Mancha	1.466	2,67	-7,91	-126	1,99
8º	País Vasco	661	1,21	-8,70	-63	1,79
9º	Comunitat Valenciana	3.107	5,67	-9,60	-330	1,78



MERCADO INTERNACIONAL

Viajeros

Ranking de Variación Interanual Mensual del Número de Viajeros en Enero

	Enero 2018	Nº de Viajeros	% sobre Total Viajeros	% Var. Interanual Mensual	Cifra absoluta de Variación
1º	Polonia	1.495	3,11	93,15	721
2º	Argentina	731	1,52	47,98	237
3º	Finlandia	882	1,83	45,54	276
4º	Noruega	1.245	2,59	36,96	336
5º	Hungría	235	0,49	29,83	54
6º	Canadá	407	0,85	26,79	86
7º	Lituania	53	0,11	26,19	11
8º	Ucrania	61	0,13	24,49	12
9º	Francia	2.714	5,64	22,47	498
10º	Portugal	512	1,06	20,19	86
11º	Reino Unido	6.526	13,57	19,26	1.054
12º	China	992	2,06	16,43	140
13º	Alemania	2.626	5,46	15,38	350
14º	Suecia	2.355	4,90	13,11	273
15º	Italia	3.209	6,67	11,00	318
16º	Estados Unidos	1.555	3,23	10,60	149
17º	Dinamarca	1.998	4,15	10,33	187
18º	Bélgica	1.797	3,74	8,71	144
19º	Países Bajos	2.927	6,09	7,41	202
20º	Irlanda	1.222	2,54	5,98	69
21º	Suiza	803	1,67	4,56	35
22º	Rusia	804	1,67	3,61	28
23º	Corea del Sur	1.097	2,28	0,27	3
24º	República Checa	123	0,26	-0,81	-1
25º	Turquía	133	0,28	-2,21	-3
26º	Japón	529	1,10	-2,22	-12
27º	Austria	318	0,66	-5,07	-17
28º	México	160	0,33	-8,05	-14
29º	Brasil	452	0,94	-11,20	-57



Pernoctaciones

Ranking de Variación Interanual Mensual del N° de Pernoctaciones en Enero

	Enero 2018	N° de Pernoctaciones	% sobre Total Pernoctaciones	% Var. Interanual Mensual	Cifra absoluta de Variación	Estancia Media
1º	Polonia	2.417	2,45	44,30	742	1,62
2º	Argentina	1.240	1,26	18,32	192	1,70
3º	Finlandia	1.614	1,64	13,18	188	1,83
4º	Noruega	2.243	2,28	10,60	215	1,80
5º	Lituania	120	0,12	9,09	10	2,26
6º	Canadá	776	0,79	8,53	61	1,91
7º	Francia	5.174	5,25	7,57	364	1,91
8º	Reino Unido	14.104	14,32	7,32	962	2,16
9º	Portugal	964	0,98	6,99	63	1,88
10º	Estados Unidos	3.567	3,62	6,35	213	2,29
11º	Hungría	570	0,58	6,34	34	2,43
12º	China	1.421	1,44	6,12	82	1,43
13º	Alemania	5.592	5,68	4,92	262	2,13
14º	Ucrania	193	0,20	4,32	8	3,16
15º	Países Bajos	7.646	7,76	1,08	82	2,61
16º	Suecia	4.811	4,88	1,05	50	2,04
17º	Italia	6.591	6,69	-0,26	-17	2,05
18º	Bélgica	4.826	4,90	-0,86	-42	2,69
19º	Corea del Sur	1.444	1,47	-1,10	-16	1,32
20º	República Checa	227	0,23	-1,30	-3	1,85
21º	Irlanda	2.782	2,82	-1,70	-48	2,28
22º	Rusia	2.075	2,11	-2,08	-44	2,58
23º	Japón	811	0,82	-2,29	-19	1,53
24º	Turquía	242	0,25	-3,59	-9	1,82
25º	Suiza	2.122	2,15	-3,59	-79	2,64
26º	Austria	720	0,73	-5,39	-41	2,26
27º	México	372	0,38	-7,00	-28	2,33
28º	Dinamarca	4.995	5,07	-7,38	-398	2,50
29º	Brasil	925	0,94	-9,40	-96	2,05