



COMPORTAMIENTO DEL TURISMO EN MÁLAGA CAPITAL FEBRERO DE 2018

Fuente: Encuesta de Ocupación Hotelera. Datos comparativos entre febrero 2017 y febrero 2018 (datos provisionales). Instituto Nacional de Estadística (INE)

VIAJEROS

Total Viajeros en febrero

TOTAL VIAJEROS 2018	% Variación Interanual Mensual
94.849	10,89

PROCEDENCIA VIAJEROS	Nº Viajeros 2018	% sobre Total Viajeros 2018	% Variación Interanual Mensual	% sobre Total Viajeros 2017
Nacionales	41.442	43,69	7,21	45,19
Internacionales	53.407	56,31	13,92	54,81

Total Viajeros en enero-febrero

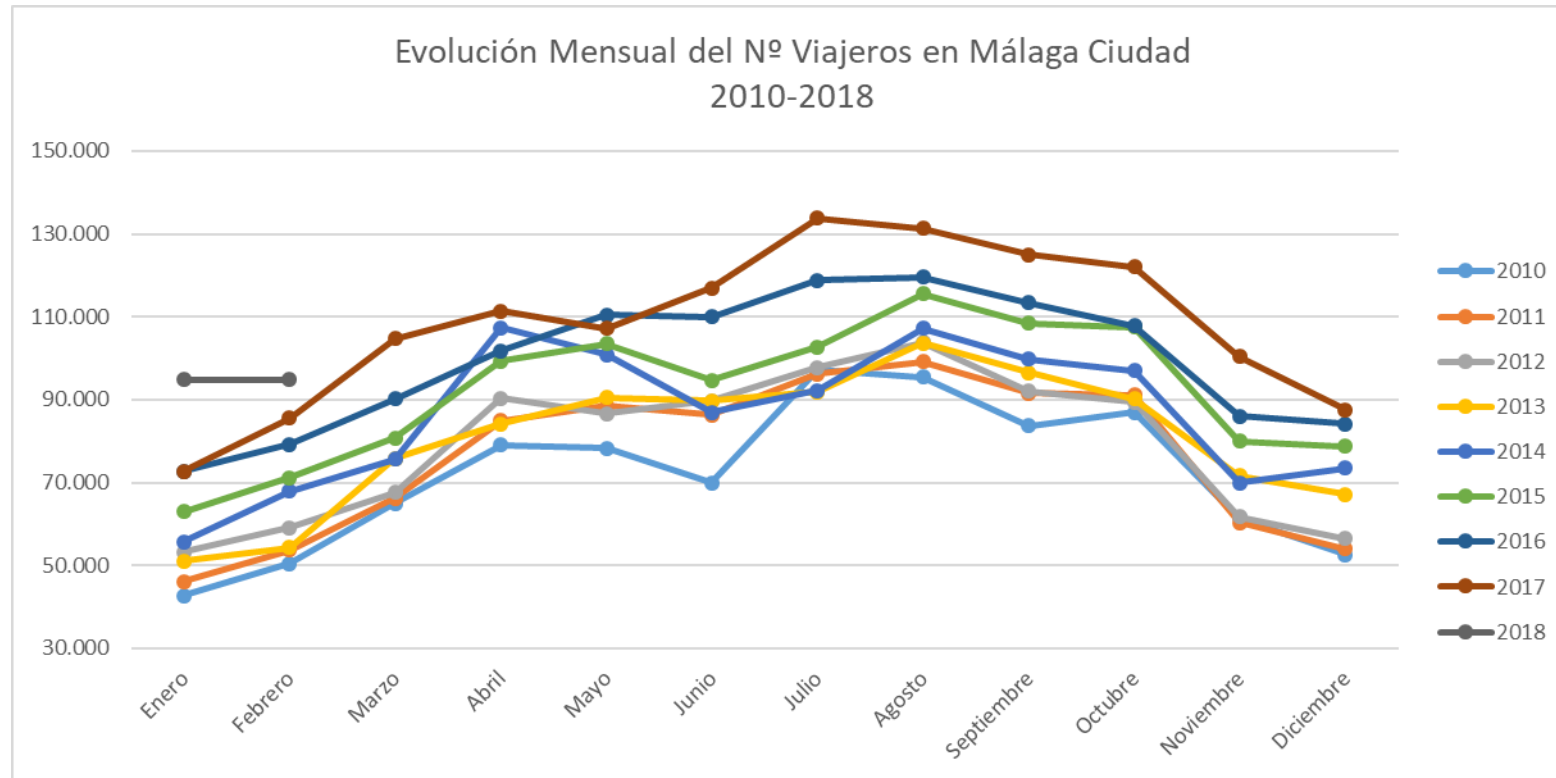
TOTAL VIAJEROS 2018	% Variación Interanual Acumulada
189.650	19,87

PROCEDENCIA VIAJEROS	Nº Viajeros 2018	% sobre Total Viajeros 2018	% Variación Interanual Acumulada	% sobre Total Viajeros 2017
Nacionales	82.814	43,67	16,13	45,07
Internacionales	106.836	56,33	22,94	54,93



Evolución Mensual del Nº Viajeros en Málaga ciudad 2010-2018

	Enero	Febrero	Marzo	Abril	Mayo	Junio	Julio	Agosto	Septiembre	Octubre	Noviembre	Diciembre
2.010	42.760	50.513	64.935	79.009	78.214	69.946	97.203	95.431	83.623	86.975	61.389	52.601
2.011	46.133	53.702	66.150	84.926	88.541	86.355	96.260	99.202	91.589	91.115	60.408	54.035
2.012	53.204	59.043	67.588	90.304	86.664	89.674	97.693	103.796	92.035	89.458	61.761	56.493
2.013	50.990	54.322	75.869	84.118	90.459	89.666	91.856	103.707	96.470	90.124	71.609	67.101
2.014	55.698	67.862	75.676	107.371	100.918	87.014	92.222	107.259	99.824	96.925	69.910	73.447
2.015	62.907	71.194	80.775	99.246	103.525	94.729	102.760	115.628	108.412	107.562	79.955	78.774
2.016	72.787	79.257	90.127	101.747	110.487	110.011	118.850	119.588	113.444	107.812	86.065	84.128
2.017	72.674	85.535	104.653	111.301	107.175	116.958	133.799	131.315	124.955	122.041	100.329	87.580
2.018	94.801	94.849										



**Ranking de Variación Interanual Mensual del Nº de Viajeros en febrero**

		Nº total de Viajeros	Var. Interanual Mensual (%)	Cifra absoluta de Variación
1	P. MALLORCA	68.779	35,50	18.020
2	MÁLAGA	94.849	10,89	9.314
3	GRANADA	135.808	8,80	10.981
4	SEVILLA	194.246	7,59	13.695
5	MADRID	724.341	4,64	32.138
6	ZARAGOZA	76.695	2,31	1.735
7	CÓRDOBA	67.202	2,01	1.327
8	VALENCIA	129.972	1,85	2.367
9	BARCELONA	541.184	1,34	7.148
10	BILBAO	58.581	-5,35	-3.313

Ranking de Variación Interanual Acumulada del Nº de Viajeros en enero-febrero

		Nº total de Viajeros	Var. Interanual Acumulada (%)	Cifra absoluta de Variación
1	P. MALLORCA	116.639	38,58	32.470
2	MÁLAGA	189.650	19,87	31.441
3	ZARAGOZA	150.020	5,31	7.567
4	SEVILLA	370.568	4,76	16.833
5	MADRID	1.410.738	3,61	49.180
6	VALENCIA	238.243	2,87	6.641
7	GRANADA	255.587	1,49	3.740
8	BARCELONA	1.051.090	1,34	13.900
9	BILBAO	111.782	-5,23	-6.171
10	CÓRDOBA	122.665	-5,37	-6.966

	2017	2018	Variación %
Málaga	158.209	189.650	19,87
Provincia de Málaga	480.864	533.577	10,96
Nacional	10.622.829	10.952.991	3,11
Andalucía	1.912.084	2.023.297	5,82



	2017	2018	Variación %
Málaga	158.209	189.650	19,87
Nerja	18.547	21.080	13,66
Torremolinos	76.962	83.189	8,09
Marbella	58.241	62.289	6,95
Benalmádena	46.838	44.054	-5,94
Fuengirola	62.981	54.879	-12,86

**Ranking de procedencias sobre el porcentaje total de viajeros hoteleros enero - febrero**

		Nº de Viajeros	%Var. Interanual Acumulada	Cifra Absoluta de Variación	% sobre Total Viajeros	% Acumulado
1	Andalucía	36.456	15,80	4.973	19,22	19,22
2	Reino Unido	18.012	36,42	4.809	9,50	28,72
3	Madrid. Comunidad De	17.226	32,35	4.211	9,08	37,80
4	Alemania	9.586	78,64	4.220	5,05	42,86
5	Cataluña	7.103	30,74	1.670	3,75	46,60
6	Países Bajos	6.934	15,91	952	3,66	50,26
7	Italia	6.476	16,87	935	3,41	53,67
8	Francia	6.102	4,94	287	3,22	56,89
9	Estados Unidos	5.224	54,28	1.838	2,75	59,65
10	Suecia	4.289	15,89	588	2,26	61,91
11	Belgica	4.004	19,49	653	2,11	64,02
12	Comunitat Valenciana	3.757	-9,95	-415	1,98	66,00
13	Dinamarca	3.699	13,68	445	1,95	67,95
14	Irlanda	2.756	16,24	385	1,45	69,40
15	Canarias	2.457	68,29	997	1,30	70,70
16	Finlandia	2.383	88,83	1.121	1,26	71,96
17	Noruega	2.279	-13,61	-359	1,20	73,16
18	Castilla - La Mancha	2.146	19,09	344	1,13	74,29
19	Polonia	2.067	24,67	409	1,09	75,38
20	Melilla	1.868	-22,43	-540	0,98	76,36
21	Suiza	1.852	-10,53	-218	0,98	77,34
22	Portugal	1.552	57,88	569	0,82	78,16
23	Murcia. Región De	1.543	-10,65	-184	0,81	78,97
24	Rusia	1.354	-4,71	-67	0,71	79,69
25	Balears. Illes	1.346	22,59	248	0,71	80,40
26	Castilla Y León	1.320	-13,44	-205	0,70	81,09
27	País Vasco	1.316	-7,91	-113	0,69	81,79
28	Argentina	1.276	28,37	282	0,67	82,46
29	Japon	1.172	43,98	358	0,62	83,08
30	Galicia	1.166	5,05	56	0,61	83,69
31	Ceuta	1.129	21,01	196	0,60	84,29
32	Canada	1.063	48,46	347	0,56	84,85
33	Brasil	946	4,99	45	0,50	85,35
34	Extremadura	871	-14,19	-144	0,46	85,81
35	Aragón	870	-16,35	-170	0,46	86,26
36	Rioja. La	862	101,40	434	0,45	86,72
37	Austria	744	-3,88	-30	0,39	87,11
38	Turquia	613	64,34	240	0,32	87,43



	Nº de Viajeros	%Var. Interanual Acumulada	Cifra Absoluta de Variación	% sobre Total Viajeros	% Acumulado
Resto Mundo	18.110	14,76	2.329	21,87	21,87
Resto CCAA	1.377	11,59	143	1,66	23,53
Resto Europa	4.346	-4,32	-196	5,25	28,78

PERNOCTACIONES

Total Pernoctaciones en febrero

TOTAL PERNOCTACIONES 2018	% Variación Interanual Mensual
170.963	7,08

PROVINCIA PERNOCTACIONES	Nº Pernoctaciones 2018	% sobre Total Pernoctaciones 2018	% Variación Interanual Mensual	% sobre Total Pernoctaciones 2017
Nacionales	64.789	37,90	14,29	35,50
Internacionales	106.174	62,10	3,10	64,50

Total Pernoctaciones en enero - febrero

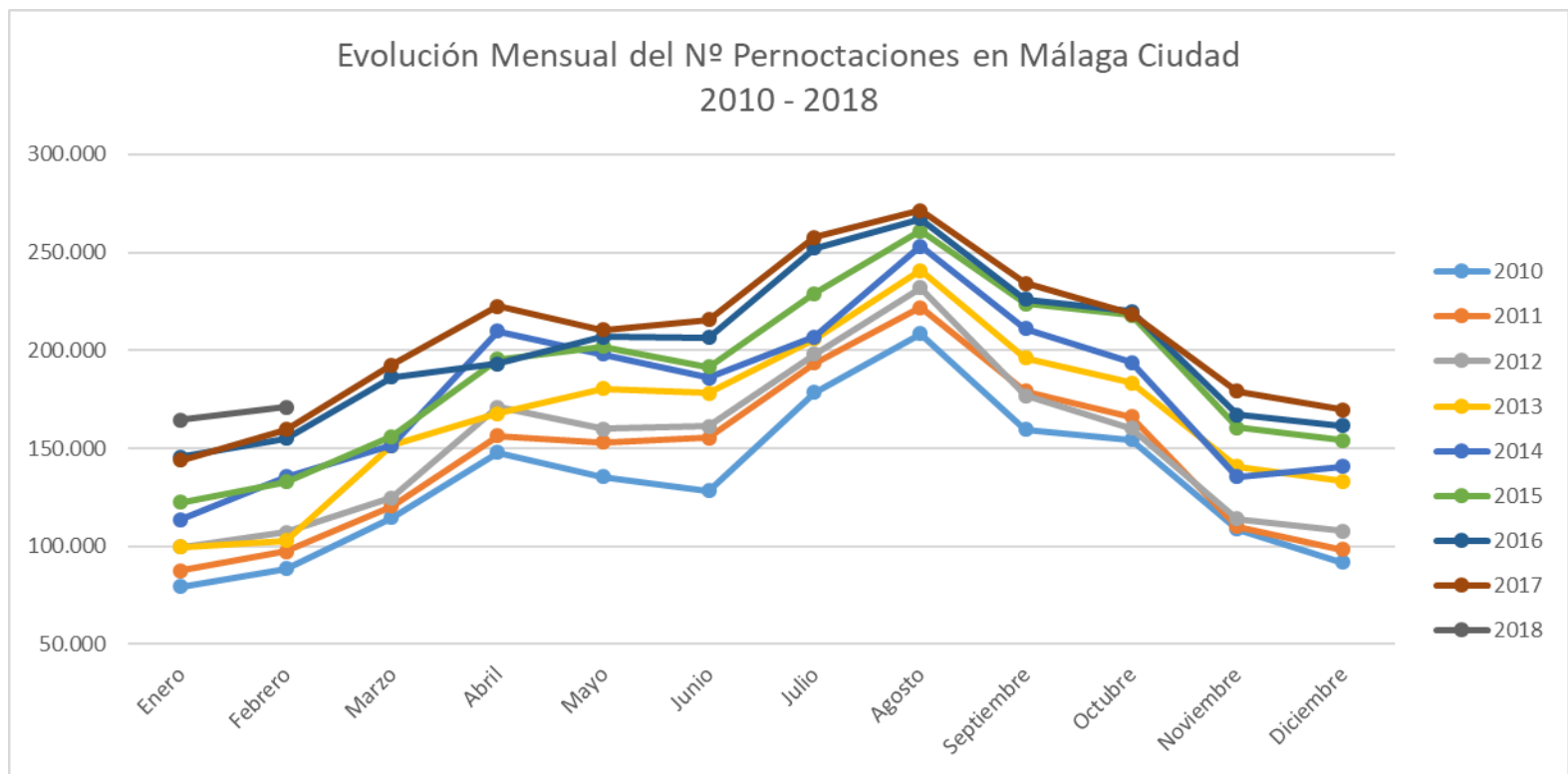
TOTAL PERNOCTACIONES 2018	% Variación Interanual Acumulada
335.363	10,46

PROVINCIA PERNOCTACIONES	Nº Pernoctaciones 2018	% sobre Total Pernoctaciones 2018	% Variación Interanual Acumulada	% sobre Total Pernoctaciones 2017
Nacionales	153.397	37,69	5,64	35,01
Internacionales	253.569	62,31	-5,95	64,99



Evolución Mensual del Nº Pernoctaciones en Málaga ciudad 2010-2018

	Enero	Febrero	Marzo	Abril	Mayo	Junio	Julio	Agosto	Septiembre	Octubre	Noviembre	Diciembre
2.010	79.319	88.590	114.757	148.016	135.505	128.301	178.466	208.639	159.652	154.271	108.669	91.859
2.011	87.561	97.403	120.561	156.513	153.253	155.308	193.664	221.969	179.184	166.179	109.949	98.482
2.012	99.520	107.142	124.926	171.146	159.905	161.269	198.138	232.011	176.862	160.384	113.915	107.799
2.013	99.721	103.014	151.353	167.762	180.390	178.345	205.913	240.649	196.106	183.585	140.867	133.082
2.014	113.549	135.464	151.600	209.826	198.223	186.187	206.870	253.099	211.216	193.970	135.523	140.787
2.015	122.381	132.793	156.017	195.571	201.978	191.427	229.184	260.966	223.720	217.964	160.535	153.959
2.016	145.729	155.042	186.495	193.303	206.890	206.457	252.193	267.055	226.199	220.048	166.987	161.500
2.017	143.948	159.666	192.450	222.367	210.488	215.540	257.696	271.473	234.341	218.486	179.151	169.888
2.018	164.400	170.963										





Ranking de Variación Interanual Mensual del Nº de Pernoctaciones en febrero

		Nº total de Pernoctaciones	Var. Interanual Mensual (%)	Cifra absoluta de Variación
1	P. MALLORCA	260.764	29,20	58.937
2	SEVILLA	383.053	17,53	57.143
3	VALENCIA	277.535	12,43	30.692
4	ZARAGOZA	134.190	12,42	14.830
5	GRANADA	234.334	8,11	17.572
6	BILBAO	106.187	7,24	7.171
7	MÁLAGA	170.963	7,08	11.297
8	MADRID	1.420.515	6,53	87.125
9	CÓRDOBA	106.259	2,34	2.425
10	BARCELONA	1.318.082	0,70	9.102

Ranking de Variación Interanual Acumulada del Nº de Pernoctaciones en enero-febrero

		Nº total de Pernoctaciones	Var. Interanual Acumulada (%)	Cifra absoluta de Variación
1	P. MALLORCA	430.548	29,62	98.384
2	ZARAGOZA	261.520	16,62	37.272
3	SEVILLA	741.075	15,23	97.962
4	VALENCIA	504.450	13,46	59.825
5	MÁLAGA	335.363	10,46	31.749
6	MADRID	2.872.209	6,93	186.199
7	BILBAO	206.706	5,58	10.917
8	GRANADA	444.739	1,04	4.591
9	BARCELONA	2.573.228	0,88	22.508
10	CÓRDOBA	198.545	-2,38	-4.833

	2017	2018	Variación %
Málaga	303.614	335.363	10,46
Provincia de Málaga	1.618.325	1.717.987	6,16
Andalucía	31.024.828	31.909.573	2,85
Nacional	4.425.195	4.686.687	5,91



	2017	2018	Variación %
Nerja	81.831	107.048	30,82
Málaga	303.614	335.364	10,46
Marbella	197.678	210.459	6,47
Torremolinos	403.243	388.318	-3,70
Fuengirola	273.726	257.663	-5,87
Benalmádena	268.812	240.314	-10,60



Ranking de procedencias sobre el porcentaje total de pernoctaciones hoteleras enero-febrero

		Nº de Pernoctaciones	%Var. Interanual Acumulada	Cifra Absoluta de Variación	% sobre Total Pernoctas	% Acumulado	Estancia Media
1	Andalucía	50.789	16,93	7.352	15,14	15,14	1,39
2	Reino Unido	37.053	13,36	4.368	11,05	26,19	2,06
3	Madrid. Comunidad De	27.087	44,87	8.389	8,08	34,27	1,57
4	Alemania	22.014	75,20	9.449	6,56	40,83	2,30
5	Países Bajos	15.853	3,20	491	4,73	45,56	2,29
6	Italia	11.970	-1,89	-231	3,57	49,13	1,85
7	Francia	11.517	-2,77	-328	3,43	52,56	1,89
8	Cataluña	10.499	19,24	1.694	3,13	55,70	1,48
9	Belgica	9.615	8,61	762	2,87	58,56	2,40
10	Estados Unidos	8.817	19,75	1.454	2,63	61,19	1,69
11	Suecia	8.742	2,61	222	2,61	63,80	2,04
12	Dinamarca	7.047	-24,87	-2.333	2,10	65,90	1,91
13	Comunitat Valenciana	6.123	-10,11	-689	1,83	67,73	1,63
14	Irlanda	5.605	-5,73	-341	1,67	69,40	2,03
15	Canarias	4.999	79,95	2.221	1,49	70,89	2,03
16	Noruega	4.822	-20,17	-1.218	1,44	72,33	2,12
17	Suiza	4.516	-12,84	-665	1,35	73,67	2,44
18	Finlandia	4.212	36,27	1.121	1,26	74,93	1,77
19	Castilla - La Mancha	3.865	23,13	726	1,15	76,08	1,80
20	Melilla	3.398	-0,47	-16	1,01	77,09	1,82
21	Polonia	3.288	-4,20	-144	0,98	78,07	1,59
22	Portugal	3.143	69,34	1.287	0,94	79,01	2,03
23	Rusia	3.117	-9,99	-346	0,93	79,94	2,30
24	Balears. Illes	2.992	54,95	1.061	0,89	80,83	2,22
25	Castilla Y León	2.686	-12,19	-373	0,80	81,63	2,03
26	País Vasco	2.674	8,57	211	0,80	82,43	2,03
27	Argentina	2.625	37,00	709	0,78	83,21	2,06
28	Murcia. Región De	2.373	-17,29	-496	0,71	83,92	1,54
29	Aragón	2.150	8,97	177	0,64	84,56	2,47
30	Canadá	2.114	18,30	327	0,63	85,19	1,99
31	Galicia	2.094	7,66	149	0,62	85,82	1,80
32	Japón	1.718	25,31	347	0,51	86,33	1,47
33	Extremadura	1.655	-12,06	-227	0,49	86,82	1,90
34	Ceuta	1.625	29,90	374	0,48	87,31	1,44
35	Brasil	1.507	-11,04	-187	0,45	87,76	1,59
36	Austria	1.495	-30,75	-664	0,45	88,20	2,01
37	Rioja. La	1.454	94,39	706	0,43	88,64	1,69
38	Asturias. Principado De	1.000	-5,84	-62	0,30	88,93	2,34



	Nº de Pernoctaciones	%Var. Interanual Acumulada	Cifra Absoluta de Variación	% sobre Total Pernocta.	% Acumulado
Resto Mundo	14.197	-5,94	-655	6,67	6,67
Resto CCAA	481	-58,71	-684	0,23	6,90
Resto Europa	5.211	-33,12	-143	2,45	9,35

Estancia Media febrero

		Estancia media
1	P. MALLORCA	3,79
2	BARCELONA	2,44
3	VALENCIA	2,14
4	SEVILLA	1,97
5	MADRID	1,84
6	BILBAO	1,81
7	ZARAGOZA	1,75
8	GRANADA	1,73
9	MÁLAGA	1,68
10	CÓRDOBA	1,58

Estancia Media enero-febrero

		Estancia media
1	P. MALLORCA	3,69
2	BARCELONA	2,45
3	VALENCIA	2,12
4	MADRID	2,04
5	SEVILLA	2,00
6	BILBAO	1,85
7	MÁLAGA	1,77
8	ZARAGOZA	1,74
9	GRANADA	1,74
10	CÓRDOBA	1,62



Grado de Ocupación febrero

		Grado de Ocupación
1	MADRID	75,76
2	BARCELONA	71,39
3	SEVILLA	71,29
4	MÁLAGA	71,24
5	VALENCIA	69,25
6	P.MALLORCA	64,19
7	BILBAO	62,45
8	GRANADA	62,27
9	ZARAGOZA	59,86
10	CÓRDOBA	58,65

Grado de Ocupación enero-febrero

		Grado de Ocupación
1	MADRID	72,02
2	MÁLAGA	66,33
3	SEVILLA	66,21
4	BARCELONA	65,42
5	VALENCIA	60,49
6	P.MALLORCA	60,34
7	GRANADA	57,32
8	BILBAO	56,74
9	ZARAGOZA	56,01
10	CÓRDOBA	54,17



MERCADO NACIONAL

Viajeros

Ranking de Variación Interanual Mensual del Número de Viajeros en febrero

		Nº de Viajeros	% sobre Total Viajeros	% Var. Interanual Mensual	Cifra absoluta de Variación
1	Andalucía	17.718	42,75	5,12	863
2	Madrid. Comunidad de	9.063	21,87	28,83	2.028
3	Cataluña	3.847	9,28	17,65	577
4	Comunitat Valenciana	1.909	4,61	-14,81	-332
5	Castilla - La Mancha	1.152	2,78	14,40	145
6	Canarias	1.095	2,64	55,98	393
7	Murcia. Región de	749	1,81	-27,98	-291
8	País Vasco	737	1,78	-28,03	-287
9	Melilla	729	1,76	-20,33	-186

Ranking de Variación Interanual Acumulada del Número de Viajeros en enero-febrero

		Nº de Viajeros	% sobre Total Viajeros	% Var. Interanual Acumulada	Cifra absoluta de Variación
1	Andalucía	36.456	44,02	15,80	4.973
2	Madrid. Comunidad de	17.226	20,80	32,35	4.211
3	Cataluña	7.103	8,58	30,74	1.670
4	Comunitat Valenciana	3.757	4,54	-9,95	-415
5	Canarias	2.457	2,97	68,29	997
6	Castilla - La Mancha	2.146	2,59	19,09	344
7	Melilla	1.868	2,26	-22,43	-540
8	Murcia. Región de	1.543	1,86	-10,65	-184
9	Balears. Illes	1.346	1,63	22,59	248



Pernoctaciones

Ranking de Variación Interanual Mensual del Número de Pernoctaciones en febrero

		Nº de Pernoctaciones	% sobre Total Pernoctaciones	% Var. Interanual Mensual	Cifra absoluta de Variación	Estancia Media
1	Andalucía	23.947	36,96	4,66	1.067	1,35
2	Madrid. Comunidad de	14.525	22,42	49,07	4.781	1,60
3	Cataluña	5.991	9,25	22,12	1.085	1,56
4	Comunitat Valenciana	3.080	4,75	-8,74	-295	1,61
5	Castilla - La Mancha	2.156	3,33	39,37	609	1,87
6	Canarias	2.533	3,91	64,48	993	2,31
7	Murcia. Región de	1.155	1,78	-29,36	-480	1,54
8	País Vasco	1.604	2,48	-7,76	-135	2,18
9	Melilla	1.147	1,77	-11,63	-151	1,57

Ranking de Variación Interanual Acumulado del Número de Pernoctaciones en enero-febrero

		Nº de Pernoctaciones	% sobre Total Pernoctaciones	% Var. Interanual Acumulada	Cifra absoluta de Variación	Estancia Media
1	Andalucía	50.789	39,31	16,93	7.352	1,39
2	Madrid. Comunidad de	27.087	20,97	44,87	8.389	1,57
3	Cataluña	10.499	8,13	19,24	1.694	1,48
4	Comunitat Valenciana	6.123	4,74	-10,11	-689	1,63
5	Canarias	4.999	3,87	79,95	2.221	2,03
6	Castilla - La Mancha	3.865	2,99	23,13	726	1,80
7	Melilla	3.398	2,63	-0,47	-16	1,82
8	Balears. Illes	2.992	2,32	54,95	1.061	2,22
9	Castilla y León	2.686	2,08	-12,19	-373	2,03



MERCADO INTERNACIONAL

Viajeros

Ranking de Variación Interanual Mensual del Número de Viajeros en febrero

		Nº de Viajeros	% sobre Total Viajeros	% Var. Interanual Mensual	Cifra absoluta de Variación
1	Reino Unido	9.220	9,72	19,26	1.489
2	Alemania	6.207	6,54	100,87	3.117
3	Países Bajos	3.561	3,75	9,33	304
4	Francia	3.407	3,59	-5,33	-192
5	Italia	2.886	3,04	8,91	236
6	Belgica	2.398	2,53	41,22	700
7	Estados Unidos	2.398	2,53	21,11	418
8	Dinamarca	2.090	2,20	44,84	647
9	Suecia	1.796	1,89	10,93	177
10	Irlanda	1.510	1,59	23,97	292
11	Noruega	1.212	1,28	-29,90	-517
12	Finlandia	1.119	1,18	70,58	463
13	Portugal	1.013	1,07	81,87	456
14	Suiza	907	0,96	-30,34	-395
15	Argentina	626	0,66	25,20	126
16	Japon	611	0,64	123,81	338
17	Polonia	571	0,60	-35,41	-313
18	Canada	564	0,59	42,78	169
19	Brasil	450	0,47	14,80	58
20	Austria	446	0,47	1,59	7
21	Rusia	443	0,47	-31,32	-202
22	Turquia	405	0,43	70,89	168
23	Hungria	286	0,30	78,75	126
24	Grecia	185	0,20	3,35	6
25	Republica Checa	184	0,19	-60,34	-280
26	Lituania	174	0,18	77,55	76
27	Mexico	120	0,13	3,45	4
28	Ucrania	61	0,06	7,02	4
29	Luxemburgo	57	0,06	1,79	1



Ranking de Variación Interanual Acumulada del Número de Viajeros en enero-febrero

		Nº de Viajeros	% sobre Total Viajeros	% Var. Interanual Acumulada	Cifra absoluta de Variación
1	Reino Unido	18.012	9,50	36,42	4.809
2	Alemania	9.586	5,05	78,64	4.220
3	Países Bajos	6.934	3,66	15,91	952
4	Italia	6.476	3,41	16,87	935
5	Francia	6.102	3,22	4,94	287
6	Suecia	4.289	2,26	15,89	588
7	Belgica	4.004	2,11	19,49	653
8	Dinamarca	3.699	1,95	13,68	445
9	Irlanda	2.756	1,45	16,24	385
10	Finlandia	2.383	1,26	88,83	1.121
11	Noruega	2.279	1,20	-13,61	-359
12	Polonia	2.067	1,09	24,67	409
13	Resto De Ue	1.951	1,03	21,94	351
14	Suiza	1.852	0,98	-10,53	-218
15	Portugal	1.552	0,82	57,88	569
16	Rusia	1.354	0,71	-4,71	-67
17	Argentina	1.276	0,67	28,37	282
18	Japon	1.172	0,62	43,98	358
19	Canada	1.063	0,56	48,46	347
20	Brasil	946	0,50	4,99	45
21	Austria	744	0,39	-3,88	-30
22	Resto De Europa	663	0,35	-48,84	-633
23	Turquía	613	0,32	64,34	240
24	Hungria	393	0,21	15,25	52
25	Republica Checa	377	0,20	-35,88	-211
26	Grecia	302	0,16	-9,04	-30
27	Lituania	250	0,13	78,57	110
28	Luxemburgo	206	0,11	48,20	67
29	Ucrania	204	0,11	92,45	98



Pernoctaciones

Ranking de Variación Interanual Mensual del Nº de Pernoctaciones en febrero

		Nº de Pernoctaciones	% sobre Total Pernoctaciones	% Var. Interanual Mensual	Cifra absoluta de Variación	Estancia Media
1	Reino Unido	19.530	11,42	-0,07	-13	2,12
2	Alemania	15.200	8,89	110,09	7.965	2,45
3	Países Bajos	7.736	4,52	-0,80	-62	2,17
4	Francia	6.239	3,65	-11,31	-796	1,83
5	Belgica	5.978	3,50	50,01	1.993	2,49
6	Italia	5.657	3,31	1,14	64	1,96
7	Estados Unidos	4.037	2,36	0,70	28	1,68
8	Dinamarca	3.917	2,29	-1,76	-70	1,87
9	Suecia	3.573	2,09	-4,95	-186	1,99
10	Irlanda	3.047	1,78	-2,21	-69	2,02
11	Noruega	2.607	1,52	-35,02	-1.405	2,15
12	Suiza	2.127	1,24	-28,62	-853	2,35
13	Finlandia	2.123	1,24	27,51	458	1,90
14	Portugal	1.908	1,12	99,79	953	1,88
15	Argentina	1.405	0,82	61,87	537	2,24
16	Polonia	1.125	0,66	-35,97	-632	1,97
17	Canada	1.108	0,65	3,36	36	1,96
18	Rusia	1.047	0,61	-22,10	-297	2,36
19	Japon	859	0,50	58,78	318	1,41
20	Austria	846	0,49	-39,48	-552	1,90
21	Brasil	654	0,38	-2,82	-19	1,45
22	Turquia	498	0,29	15,01	65	1,23
23	Lituania	406	0,24	97,09	200	2,33
24	Hungria	393	0,23	26,77	83	1,37
25	Republica Checa	355	0,21	-63,89	-628	1,93
26	Mexico	214	0,13	-24,91	-71	1,78
27	Grecia	213	0,12	-31,95	-100	1,15
28	Luxemburgo	114	0,07	-32,94	-56	2,00
29	Ucrania	104	0,06	-26,24	-37	1,70



Ranking de Variación Interanual Acumulada del Nº de Pernoctaciones en enero-febrero

		Nº de Pernoctaciones	% sobre Total Pernoctaciones	% Var. Interanual Acumulada	Cifra absoluta de Variación	Estancia Media
1	Reino Unido	37.053	11,05	13,36	4.368	2,06
2	Alemania	22.014	6,56	75,20	9.449	2,30
3	Países Bajos	15.853	4,73	3,20	491	2,29
4	Italia	11.970	3,57	-1,89	-231	1,85
5	Francia	11.517	3,43	-2,77	-328	1,89
6	Belgica	9.615	2,87	8,61	762	2,40
7	Suecia	8.742	2,61	2,61	222	2,04
8	Dinamarca	7.047	2,10	-24,87	-2.333	1,91
9	Irlanda	5.605	1,67	-5,73	-341	2,03
10	Noruega	4.822	1,44	-20,17	-1.218	2,12
11	Suiza	4.516	1,35	-12,84	-665	2,44
12	Finlandia	4.212	1,26	36,27	1.121	1,77
13	Resto De Ue	3.683	1,10	-16,69	-738	1,89
14	Polonia	3.288	0,98	-4,20	-144	1,59
15	Portugal	3.143	0,94	69,34	1.287	2,03
16	Rusia	3.117	0,93	-9,99	-346	2,30
17	Argentina	2.625	0,78	37,00	709	2,06
18	Canada	2.114	0,63	18,30	327	1,99
19	Japon	1.718	0,51	25,31	347	1,47
20	Brasil	1.507	0,45	-11,04	-187	1,59
21	Austria	1.495	0,45	-30,75	-664	2,01
22	Resto De Europa	1.274	0,38	-59,02	-1.835	1,92
23	Turquia	874	0,26	27,78	190	1,43
24	Republica Checa	635	0,19	-47,65	-578	1,68
25	Hungria	565	0,17	-33,22	-281	1,44
26	Lituania	561	0,17	77,53	245	2,24
27	Luxemburgo	412	0,12	7,29	28	2,00
28	Grecia	375	0,11	-57,72	-512	1,24
29	Ucrania	312	0,09	-4,29	-14	1,53