



# COMPORTAMIENTO DEL TURISMO EN MÁLAGA CAPITAL

## JUNIO DE 2018

**Fuente:** Encuesta de Ocupación Hotelera. Datos comparativos entre **junio 2017** y **junio 2018** (provisionales). Instituto Nacional de Estadística (INE)

### VIAJEROS

#### Total Viajeros en junio

TOTAL VIAJEROS 2018	% Variación Interanual Mensual
<b>128.755</b>	<b>10,09</b>

PROCEDENCIA VIAJEROS	Nº Viajeros 2018	% sobre Total Viajeros 2018	% Variación Interanual Mensual	% sobre Total Viajeros 2017
Nacionales	48.694	37,82	7,27	38,81
Internacionales	80.061	62,18	11,87	61,19

#### Total Viajeros en enero-junio

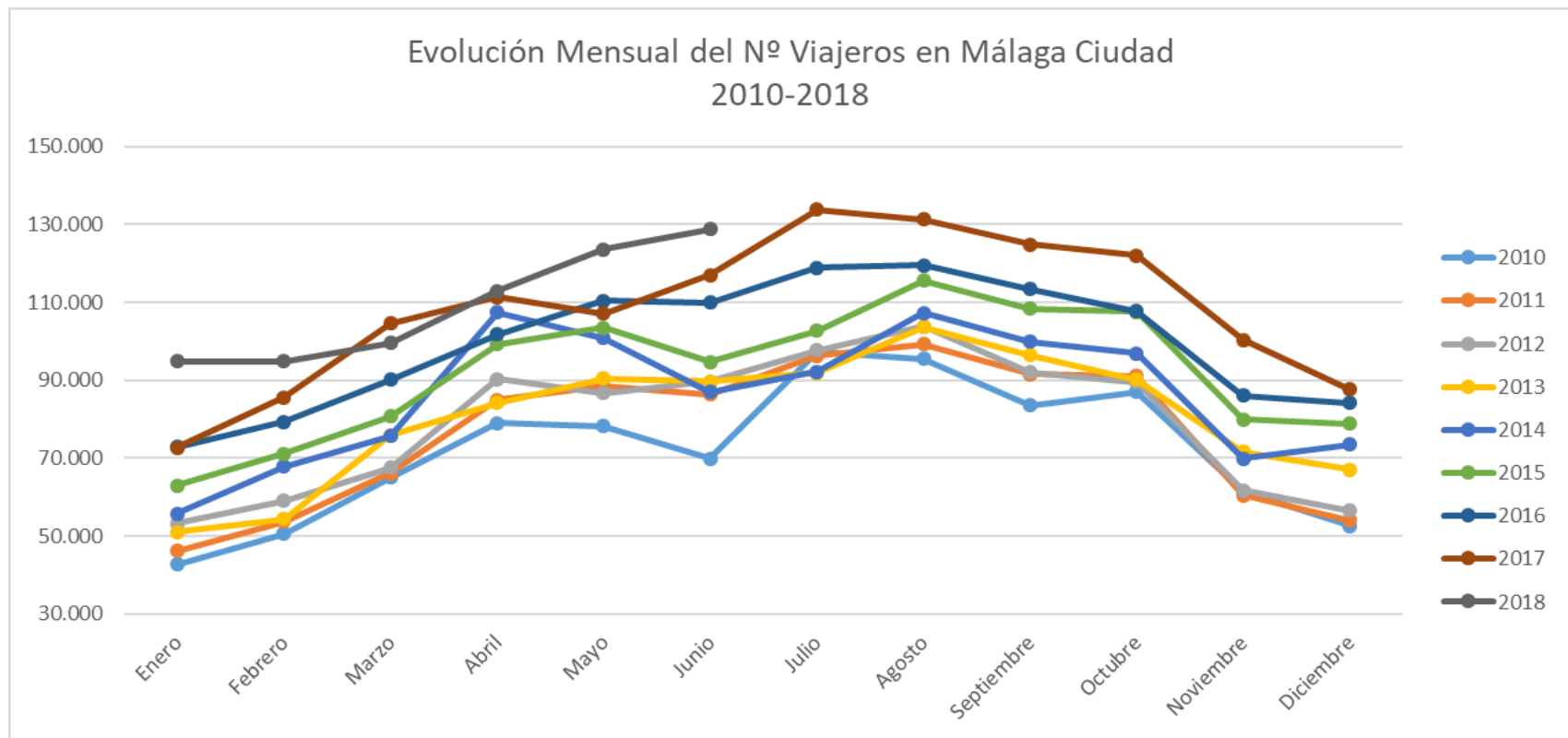
TOTAL VIAJEROS 2018	% Variación Interanual Acumulada
<b>654.655</b>	<b>9,42</b>

PROCEDENCIA VIAJEROS	Nº Viajeros 2018	% sobre Total Viajeros 2018	% Variación Interanual Acumulada	% sobre Total Viajeros 2017
Nacionales	259.537	39,64	7,31	40,43
Internacionales	395.118	60,36	10,85	59,57



## Evolución Mensual del Nº Viajeros en Málaga ciudad 2010-2018

	Enero	Febrero	Marzo	Abril	Mayo	Junio	Julio	Agosto	Septiembre	Octubre	Noviembre	Diciembre
2.010	42.760	50.513	64.935	79.009	78.214	69.946	97.203	95.431	83.623	86.975	61.389	52.601
2.011	46.133	53.702	66.150	84.926	88.541	86.355	96.260	99.202	91.589	91.115	60.408	54.035
2.012	53.204	59.043	67.588	90.304	86.664	89.674	97.693	103.796	92.035	89.458	61.761	56.493
2.013	50.990	54.322	75.869	84.118	90.459	89.666	91.856	103.707	96.470	90.124	71.609	67.101
2.014	55.698	67.862	75.676	107.371	100.918	87.014	92.222	107.259	99.824	96.925	69.910	73.447
2.015	62.907	71.194	80.775	99.246	103.525	94.729	102.760	115.628	108.412	107.562	79.955	78.774
2.016	72.787	79.257	90.127	101.747	110.487	110.011	118.850	119.588	113.444	107.812	86.065	84.128
2.017	72.674	85.535	104.653	111.301	107.175	116.958	133.799	131.315	124.955	122.041	100.329	87.580
2.018	94.801	94.849	99.628	112.989	123.633	128.755						



**Ranking de Variación Interanual Mensual del Nº de Viajeros en junio**

		Nº total de Viajeros	Var. Interanual Mensual (%)	Cifra absoluta de Variación
1	P. MALLORCA	342.177	22,86	63.658
2	ZARAGOZA	101.662	10,73	9.852
3	MÁLAGA	128.755	10,09	11.797
4	MADRID	869.215	7,66	61.848
5	BILBAO	85.128	6,27	5.020
6	BARCELONA	757.168	5,71	40.924
7	GRANADA	160.277	5,38	8.188
8	VALENCIA	172.693	4,00	6.649
9	SEVILLA	243.977	0,59	1.439
10	CÓRDOBA	80.855	-2,96	-2.466

**Ranking de Variación Interanual Acumulada del Nº de Viajeros en enero-junio**

		Nº total de Viajeros	Var. Interanual Acumulada (%)	Cifra absoluta de Variación
1	P. MALLORCA	1.057.446	29,60	241.496
2	MÁLAGA	654.654	9,42	56.358
3	ZARAGOZA	555.448	3,91	20.908
4	BILBAO	437.167	3,13	13.269
5	MADRID	4.757.121	3,13	144.159
6	GRANADA	924.817	2,98	26.757
7	VALENCIA	901.509	2,59	22.767
8	SEVILLA	1.311.106	2,06	26.440
9	BARCELONA	3.896.901	1,53	58.729
10	CÓRDOBA	475.663	-6,67	-33.989



	2017	2018	Variación %
Málaga	<b>598.296</b>	<b>654.655</b>	<b>9,42</b>
Provincia de Málaga	2.478.174	2.564.543	3,49
Andalucía	8.611.684	8.764.061	1,77
Nacional	47.137.711	47.848.189	1,51

	2017	2018	Variación %
Málaga	598.296	654.656	9,42
Torremolinos	441.311	479.620	8,68
Marbella	354.702	371.328	4,69
Fuengirola	243.879	248.091	1,73
Benalmádena	280.518	271.377	-3,26
Nerja	93.987	90.718	-3,48

**Ranking de procedencias sobre el porcentaje total de viajeros hoteleros enero - junio**

		Nº de Viajeros	%Var. Interanual Acumulada	Cifra Absoluta de Variación	% sobre Total Viajeros	% Acumulado
1	Andalucía	110.301	13,32	12.969	16,85	16,85
2	Reino Unido	65.341	16,37	9.190	9,98	26,83
3	Madrid. Comunidad De	51.773	-2,99	-1.596	7,91	34,74
4	Alemania	38.333	22,73	7.100	5,86	40,59
5	Francia	31.416	22,87	5.848	4,80	45,39
6	Italia	27.090	-1,50	-413	4,14	49,53
7	Países Bajos	25.683	18,35	3.983	3,92	53,45
8	Estados Unidos	23.520	23,13	4.418	3,59	57,05
9	Cataluña	21.439	-12,01	-2.925	3,27	60,32
10	Suecia	15.544	-0,54	-85	2,37	62,70
11	Belgica	15.361	22,21	2.792	2,35	65,04
12	Comunitat Valenciana	13.309	10,87	1.305	2,03	67,08
13	Dinamarca	10.565	5,19	521	1,61	68,69
14	Noruega	10.563	5,86	585	1,61	70,30
15	Suiza	9.824	-1,92	-192	1,50	71,80
16	Irlanda	9.092	20,63	1.555	1,39	73,19
17	Finlandia	6.984	14,93	907	1,07	74,26
18	Canarias	6.916	27,60	1.496	1,06	75,32
19	Polonia	6.757	-12,69	-982	1,03	76,35
20	Castilla - La Mancha	6.636	10,10	609	1,01	77,36
21	Castilla Y León	5.332	-12,70	-776	0,81	78,18
22	País Vasco	5.327	22,23	969	0,81	78,99
23	Argentina	5.129	17,45	762	0,78	79,77
24	Murcia. Región De	5.116	0,31	16	0,78	80,55
25	Galicia	4.990	16,70	714	0,76	81,32
26	Canada	4.862	12,47	539	0,74	82,06
27	Melilla	4.741	-18,09	-1.047	0,72	82,78
28	Portugal	4.512	23,08	846	0,69	83,47
29	Rusia	4.476	0,56	25	0,68	84,16
30	Baleares. Illes	4.437	23,22	836	0,68	84,83
31	Japon	3.739	19,19	602	0,57	85,40
32	Ceuta	3.565	31,70	858	0,54	85,95
33	Aragón	3.302	1,69	55	0,50	86,45
34	Austria	3.065	-20,98	-814	0,47	86,92
35	Extremadura	2.757	-18,89	-642	0,42	87,34
36	Navarra. Comunidad Foral De	2.678	14,01	329	0,41	87,75
37	Rioja. La	2.570	115,97	1.380	0,39	88,14
38	Brasil	2.514	-8,62	-237	0,38	88,53



	Nº de Viajeros	%Var. Interanual Acumulada	Cifra Absoluta de Variación	% sobre Total Viajeros	% Acumulado
Resto Mundo	52.633	1,09	565	8,04	8,04
Resto CCAA	3.666	-8,67	-348	0,56	8,60
Resto Europa	18.796	10,94	1.853	2,87	11,47

## PERNOCTACIONES

### Total Pernoctaciones en junio

TOTAL PERNOCTACIONES 2018	% Variación Interanual Mensual
<b>238.492</b>	<b>10,65</b>

PROVINCIA PERNOCTACIONES	Nº Pernoctaciones 2018	% sobre Total Pernoctaciones 2018	% Variación Interanual Mensual	% sobre Total Pernoctaciones 2017
Nacionales	81.611	34,22	13,00	33,51
Internacionales	156.881	65,78	9,46	66,49

### Total Pernoctaciones en enero - junio

TOTAL PERNOCTACIONES 2018	% Variación Interanual Acumulada
<b>1.211.883</b>	<b>5,89</b>

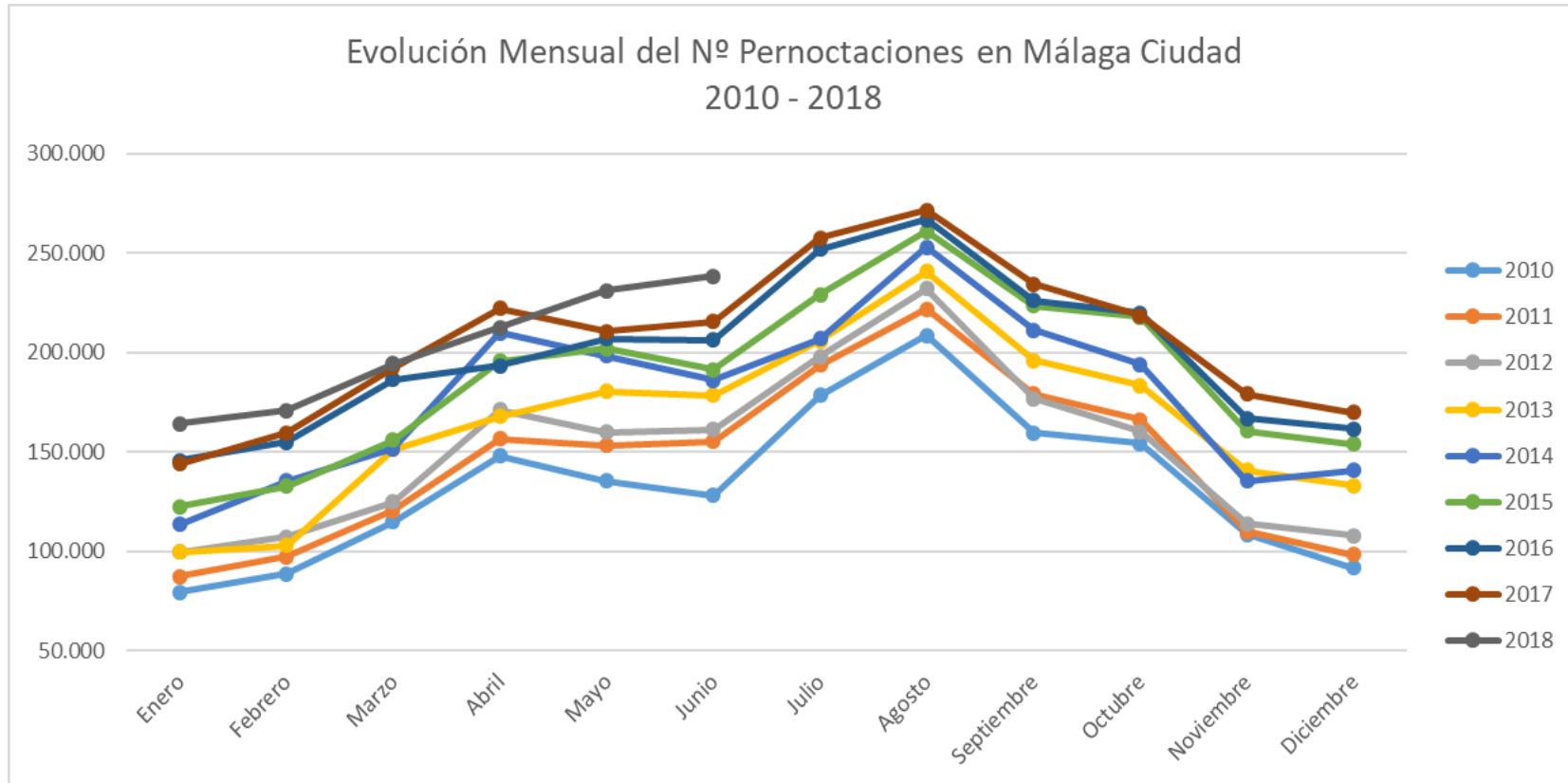
PROVINCIA PERNOCTACIONES	Nº Pernoctaciones 2018	% sobre Total Pernoctaciones 2018	% Variación Interanual Acumulada	% sobre Total Pernoctaciones 2017
Nacionales	440.015	36,31	11,05	34,62
Internacionales	771.868	63,69	3,16	65,38



### Evolución Mensual del Nº Pernoctaciones en Málaga ciudad 2010-2018

	Enero	Febrero	Marzo	Abril	Mayo	Junio	Julio	Agosto	Septiembre	Octubre	Noviembre	Diciembre
2.010	79.319	88.590	114.757	148.016	135.505	128.301	178.466	208.639	159.652	154.271	108.669	91.859
2.011	87.561	97.403	120.561	156.513	153.253	155.308	193.664	221.969	179.184	166.179	109.949	98.482
2.012	99.520	107.142	124.926	171.146	159.905	161.269	198.138	232.011	176.862	160.384	113.915	107.799
2.013	99.721	103.014	151.353	167.762	180.390	178.345	205.913	240.649	196.106	183.585	140.867	133.082
2.014	113.549	135.464	151.600	209.826	198.223	186.187	206.870	253.099	211.216	193.970	135.523	140.787
2.015	122.381	132.793	156.017	195.571	201.978	191.427	229.184	260.966	223.720	217.964	160.535	153.959
2.016	145.729	155.042	186.495	193.303	206.890	206.457	252.193	267.055	226.199	220.048	166.987	161.500
2.017	143.948	159.666	192.450	222.367	210.488	215.540	257.696	271.473	234.341	218.486	179.151	169.888
2.018	164.400	170.963	194.264	212.702	231.062	238.492						







## Ranking de Variación Interanual Mensual del Nº de Pernoctaciones en junio

		Nº total de Pernoctaciones	Var. Interanual Mensual (%)	Cifra absoluta de Variación
1	ZARAGOZA	169.461	15,43	22.653
2	MÁLAGA	238.492	10,65	22.952
3	BILBAO	162.778	7,27	11.030
4	SEVILLA	480.739	6,25	28.299
5	VALENCIA	382.330	5,28	19.179
6	MADRID	1.725.983	3,81	63.405
7	P. MALLORCA	1.243.679	2,53	30.734
8	GRANADA	284.684	2,01	5.603
9	CÓRDOBA	128.726	0,48	617
10	BARCELONA	1.830.632	-0,16	-2.916

## Ranking de Variación Interanual Acumulada del Nº de Pernoctaciones en enero-junio

		Nº total de Pernoctaciones	Var. Interanual Acumulada (%)	Cifra absoluta de Variación
1	P. MALLORCA	3.976.174	13,29	466.415
2	ZARAGOZA	936.376	7,87	68.318
3	SEVILLA	2.697.307	7,46	187.137
4	VALENCIA	1.990.136	6,75	125.791
5	MÁLAGA	1.211.883	5,89	67.425
6	BILBAO	806.772	4,30	33.289
7	MADRID	9.658.794	2,94	275.693
8	GRANADA	1.632.293	1,93	30.906
9	BARCELONA	9.609.371	-1,48	-144.481
10	CÓRDOBA	782.254	-2,64	-21.226



	2017	2018	Variación %
Málaga	1.144.459	1.211.883	5,89
Provincia de Málaga	8.839.242	8.965.514	1,43
Andalucía	22.986.796	23.428.818	1,92
Nacional	146.925.295	147.338.468	0,28

	2017	2018	Variación %
Torremolinos	2.104.036	2.258.833	7,36
Málaga	1.144.461	1.211.885	5,89
Nerja	415.938	438.272	5,37
Marbella	1.236.933	1.240.333	0,27
Fuengirola	1.195.333	1.150.919	-3,72
Benalmádena	1.535.939	1.414.169	-7,93



## Ranking de procedencias sobre el porcentaje total de pernoctaciones hoteleras enero-junio

		Nº de Pernoctaciones	%Var. Interanual Acumulada	Cifra Absoluta de Variación	% sobre Total Pernoctas	% Acumulado	Estancia Media
1	Andalucía	158.244	12,10	17.080	13,06	13,06	1,43
2	Reino Unido	134.594	7,87	9.823	11,11	24,16	2,06
3	Madrid. Comunidad De	94.021	4,18	3.771	7,76	31,92	1,82
4	Alemania	77.196	13,75	9.331	6,37	38,29	2,01
5	Países Bajos	57.060	11,00	5.653	4,71	43,00	2,22
6	Francia	54.593	12,58	6.101	4,50	47,51	1,74
7	Italia	49.344	-5,32	-2.773	4,07	51,58	1,82
8	Estados Unidos	41.513	12,33	4.556	3,43	55,00	1,77
9	Belgica	37.810	20,36	6.397	3,12	58,12	2,46
10	Cataluña	37.184	-6,93	-2.770	3,07	61,19	1,73
11	Suecia	30.810	-13,97	-5.002	2,54	63,73	1,98
12	Comunitat Valenciana	23.866	12,94	2.734	1,97	65,70	1,79
13	Noruega	23.048	-7,75	-1.936	1,90	67,60	2,18
14	Dinamarca	21.759	-22,33	-6.254	1,80	69,40	2,06
15	Suiza	21.704	-3,32	-745	1,79	71,19	2,21
16	Irlanda	21.220	22,30	3.869	1,75	72,94	2,33
17	Canarias	13.575	27,49	2.927	1,12	74,06	1,96
18	Finlandia	13.116	6,98	856	1,08	75,14	1,88
19	Polonia	13.103	-9,63	-1.396	1,08	76,23	1,94
20	Castilla - La Mancha	12.719	6,32	756	1,05	77,27	1,92
21	País Vasco	12.261	26,25	2.549	1,01	78,29	2,30
22	Castilla Y León	11.587	-7,49	-938	0,96	79,24	2,17
23	Argentina	10.625	17,66	1.595	0,88	80,12	2,07
24	Galicia	10.027	11,39	1.025	0,83	80,95	2,01
25	Balears. Illes	9.492	27,89	2.070	0,78	81,73	2,14
26	Canada	9.374	4,93	440	0,77	82,50	1,93
27	Rusia	9.200	1,02	93	0,76	83,26	2,06
28	Republica China	8.983	-5,05	-478	0,74	84,00	1,18
29	Murcia. Región De	8.224	-4,06	-348	0,68	84,68	1,61
30	Melilla	8.172	-8,14	-724	0,67	85,36	1,72
31	Portugal	7.858	22,00	1.417	0,65	86,01	1,74
32	Aragón	7.776	14,40	979	0,64	86,65	2,35
33	Navarra. Comunidad Foral De	6.608	40,24	1.896	0,55	87,19	2,47
34	Austria	5.832	-30,79	-2.595	0,48	87,67	1,90
35	Japon	5.821	13,74	703	0,48	88,15	1,56
36	Ceuta	5.509	34,53	1.414	0,45	88,61	1,55
37	Rioja. La	5.390	128,29	3.029	0,44	89,05	2,10
38	Extremadura	5.226	-18,01	-1.148	0,43	89,48	1,90



	Nº de Pernoctaciones	%Var. Interanual Acumulada	Cifra Absoluta de Variación	% sobre Total Pernocta.	% Acumulado
Resto Mundo	85.310	-0,40	-345	7,04	7,04
Resto CCAA	7.966	-8,91	-779	0,66	7,70
Resto Europa	34.166	-9,29	-3.501	2,82	10,52

## Estancia Media junio

		Estancia media
1	P. MALLORCA	3,63
2	BARCELONA	2,42
3	VALENCIA	2,21
4	SEVILLA	1,97
5	MADRID	1,91
6	BILBAO	1,91
7	GRANADA	1,78
8	MÁLAGA	1,67
9	ZARAGOZA	1,67
10	CÓRDOBA	1,59

## Estancia Media enero-junio

		Estancia media
1	P. MALLORCA	3,76
2	BARCELONA	2,47
3	VALENCIA	2,21
4	SEVILLA	2,06
5	MADRID	2,03
6	MÁLAGA	1,85
7	BILBAO	1,85
8	GRANADA	1,76
9	ZARAGOZA	1,69
10	CÓRDOBA	1,64



## Grado de Ocupación junio

		Grado de Ocupación
1	P.MALLORCA	89,66
2	BARCELONA	87,20
3	BILBAO	84,37
4	MÁLAGA	83,33
5	VALENCIA	81,76
6	MADRID	81,21
7	SEVILLA	78,81
8	GRANADA	70,28
9	ZARAGOZA	68,60
10	CÓRDOBA	66,31

## Grado de Ocupación enero-junio

		Grado de Ocupación
1	MADRID	77,18
2	BARCELONA	76,50
3	SEVILLA	76,14
4	MÁLAGA	74,80
5	P.MALLORCA	73,49
6	VALENCIA	72,04
7	BILBAO	70,52
8	CÓRDOBA	67,02
9	GRANADA	66,52
10	ZARAGOZA	62,49



## MERCADO NACIONAL

### Viajeros

#### Ranking de Variación Interanual Mensual del Número de Viajeros en junio

		Nº de Viajeros	% sobre Total Viajeros	% Var. Interanual Mensual	Cifra absoluta de Variación
1	Andalucía	20.749	42,61	5,73	1.124
2	Madrid. Comunidad de	9.697	19,91	-9,64	-1.034
3	Cataluña	3.702	7,60	-7,93	-319
4	Comunitat Valenciana	2.478	5,09	38,36	687
5	Castilla - La Mancha	1.273	2,61	35,71	335
6	País Vasco	1.216	2,50	81,49	546
7	Canarias	1.215	2,50	33,81	307
8	Galicia	1.117	2,29	44,69	345
9	Castilla y León	1.018	2,09	-2,58	-27

#### Ranking de Variación Interanual Acumulada del Número de Viajeros en enero-junio

		Nº de Viajeros	% sobre Total Viajeros	% Var. Interanual Acumulada	Cifra absoluta de Variación
1	Andalucía	110.301	42,61	13,32	12.969
2	Madrid. Comunidad de	51.773	20,00	-2,99	-1.596
3	Cataluña	21.439	8,28	-12,01	-2.925
4	Comunitat Valenciana	13.309	5,14	10,87	1.305
5	Canarias	6.916	2,67	27,60	1.496
6	Castilla - La Mancha	6.636	2,56	10,10	609
7	Castilla y León	5.332	2,06	-12,70	-776
8	País Vasco	5.327	2,06	22,23	969
9	Murcia. Región de	5.116	1,98	0,31	16



## Pernoctaciones

### Ranking de Variación Interanual Mensual del Número de Pernoctaciones en junio

		Nº de Pernoctaciones	% sobre Total Pernoctaciones	% Var. Interanual Mensual	Cifra absoluta de Variación	Estancia Media
1	Andalucía	29.198	35,78	5,18	1.437	1,41
2	Madrid. Comunidad de	18.022	22,08	9,69	1.592	1,86
3	Cataluña	5.611	6,88	-9,96	-621	1,52
4	Comunitat Valenciana	4.473	5,48	44,29	1.373	1,81
5	Castilla - La Mancha	2.743	3,36	43,99	838	2,15
6	País Vasco	2.509	3,07	50,78	845	2,06
7	Canarias	2.542	3,11	38,60	708	2,09
8	Galicia	2.318	2,84	22,32	423	2,08
9	Castilla y León	2.280	2,79	3,17	70	2,24

### Ranking de Variación Interanual Acumulado del Número de Pernoctaciones en enero-junio

		Nº de Pernoctaciones	% sobre Total Pernoctaciones	% Var. Interanual Acumulada	Cifra absoluta de Variación	Estancia Media
1	Andalucía	158.244	36,14	12,10	17.080	1,43
2	Madrid. Comunidad de	94.021	21,47	4,18	3.771	1,82
3	Cataluña	37.184	8,49	-6,93	-2.770	1,73
4	Comunitat Valenciana	23.866	5,45	12,94	2.734	1,79
5	Canarias	13.575	3,10	27,49	2.927	1,96
6	Castilla - La Mancha	12.719	2,90	6,32	756	1,92
7	País Vasco	12.261	2,80	26,25	2.549	2,30
8	Castilla y León	11.587	2,65	-7,49	-938	2,17
9	Galicia	10.027	2,29	11,39	1.025	2,01





## MERCADO INTERNACIONAL

### Viajeros

#### Ranking de Variación Interanual Mensual del Número de Viajeros en junio

		Nº de Viajeros	% sobre Total Viajeros	% Var. Interanual Mensual	Cifra absoluta de Variación
1	Reino Unido	12.967	10,07	15,92	1.781
2	Francia	6.867	5,33	43,09	2.068
3	Alemania	6.458	5,02	19,28	1.044
4	Estados Unidos	6.029	4,68	1,46	87
5	Italia	5.478	4,25	-13,54	-858
6	Países Bajos	3.858	3,00	-5,28	-215
7	Suecia	3.734	2,90	21,67	665
8	Noruega	3.109	2,41	49,11	1.024
9	Belgica	2.921	2,27	40,43	841
10	Polonia	2.141	1,66	-30,46	-938
11	Suiza	1.899	1,47	-2,01	-39
12	Dinamarca	1.813	1,41	22,25	330
13	Irlanda	1.657	1,29	10,39	156
14	Finlandia	1.553	1,21	-4,67	-76
15	Argentina	1.064	0,83	-4,83	-54
16	Portugal	971	0,75	43,43	294
17	Rusia	925	0,72	6,44	56
18	Canada	788	0,61	-19,92	-196
19	Japon	753	0,58	-2,84	-22
20	Grecia	604	0,47	347,41	469
21	Republica Checa	604	0,47	395,08	482
22	Brasil	472	0,37	28,96	106
23	Austria	465	0,36	-37,08	-274
24	Hungría	304	0,24	115,60	163
25	Mexico	267	0,21	8,98	22
26	Turquia	246	0,19	36,67	66
27	Luxemburgo	197	0,15	137,35	114
28	Ucrania	141	0,11	123,81	78
29	Lituania	123	0,10	-59,00	-177

**Ranking de Variación Interanual Acumulada del Número de Viajeros en enero-junio**

		Nº de Viajeros	% sobre Total Viajeros	% Var. Interanual Acumulada	Cifra absoluta de Variación
1	Reino Unido	65.341	9,98	16,37	9.190
2	Alemania	38.333	5,86	22,73	7.100
3	Francia	31.416	4,80	22,87	5.848
4	Italia	27.090	4,14	-1,50	-413
5	Países Bajos	25.683	3,92	18,35	3.983
6	Estados Unidos	23.520	3,59	23,13	4.418
7	Suecia	15.544	2,37	-0,54	-85
8	Belgica	15.361	2,35	22,21	2.792
9	Dinamarca	10.565	1,61	5,19	521
10	Noruega	10.563	1,61	5,86	585
11	Suiza	9.824	1,50	-1,92	-192
12	Irlanda	9.092	1,39	20,63	1.555
13	Resto De Ue	7.920	1,21	16,13	1.100
14	Finlandia	6.984	1,07	14,93	907
15	Polonia	6.757	1,03	-12,69	-982
16	Argentina	5.129	0,78	17,45	762
17	Canada	4.862	0,74	12,47	539
18	Portugal	4.512	0,69	23,08	846
19	Rusia	4.476	0,68	0,56	25
20	Resto De Europa	3.965	0,61	8,60	314
21	Japon	3.739	0,57	19,19	602
22	Austria	3.065	0,47	-20,98	-814
23	Brasil	2.514	0,38	-8,62	-237
24	Republica Checa	2.115	0,32	9,81	189
25	Turquia	1.734	0,26	-7,86	-148
26	Grecia	1.710	0,26	41,32	500
27	Mexico	1.546	0,24	20,22	260
28	Hungria	1.182	0,18	-0,17	-2
29	Ucrania	708	0,11	-24,84	-234



## Pernoctaciones

### Ranking de Variación Interanual Mensual del Nº de Pernoctaciones en junio

		Nº de Pernoctaciones	% sobre Total Pernoctaciones	% Var. Interanual Mensual	Cifra absoluta de Variación	Estancia Media
1	Reino Unido	25.079	10,52	8,95	2.061	1,93
2	Alemania	14.092	5,91	12,13	1.524	2,18
3	Francia	11.644	4,88	30,86	2.746	1,70
4	Estados Unidos	10.635	4,46	1,48	155	1,76
5	Italia	10.426	4,37	-13,83	-1.673	1,90
6	Países Bajos	8.955	3,75	-3,07	-284	2,32
7	Belgica	8.332	3,49	68,29	3.381	2,85
8	Suecia	5.787	2,43	-7,23	-451	1,55
9	Noruega	5.619	2,36	14,18	698	1,81
10	Polonia	4.986	2,09	-13,18	-757	2,33
11	Suiza	4.812	2,02	23,70	922	2,53
12	Dinamarca	3.300	1,38	19,78	545	1,82
13	Irlanda	3.285	1,38	5,83	181	1,98
14	Argentina	2.410	1,01	15,04	315	2,27
15	Finlandia	2.320	0,97	-18,45	-525	1,49
16	Rusia	1.950	0,82	21,19	341	2,11
17	Portugal	1.502	0,63	33,87	380	1,55
18	Canada	1.486	0,62	-24,91	-493	1,89
19	Grecia	1.274	0,53	237,93	897	2,11
20	Japon	1.180	0,49	-2,56	-31	1,57
21	Austria	1.047	0,44	-32,06	-494	2,25
22	Republica Checa	1.036	0,43	352,40	807	1,72
23	Brasil	947	0,40	68,51	385	2,01
24	Hungría	537	0,23	65,23	212	1,77
25	Mexico	467	0,20	15,02	61	1,75
26	Turquía	444	0,19	9,36	38	1,80
27	Ucrania	343	0,14	42,92	103	2,43
28	Lituania	307	0,13	-31,93	-144	2,50
29	Luxemburgo	234	0,10	93,39	113	1,19



## Ranking de Variación Interanual Acumulada del Nº de Pernoctaciones en enero-junio

		Nº de Pernoctaciones	% sobre Total Pernoctaciones	% Var. Interanual Acumulada	Cifra absoluta de Variación	Estancia Media
1	Reino Unido	134.594	11,11	7,87	9.823	2,06
2	Alemania	77.196	6,37	13,75	9.331	2,01
3	Países Bajos	57.060	4,71	11,00	5.653	2,22
4	Francia	54.593	4,50	12,58	6.101	1,74
5	Italia	49.344	4,07	-5,32	-2.773	1,82
6	Estados Unidos	41.513	3,43	12,33	4.556	1,77
7	Belgica	37.810	3,12	20,36	6.397	2,46
8	Suecia	30.810	2,54	-13,97	-5.002	1,98
9	Noruega	23.048	1,90	-7,75	-1.936	2,18
10	Dinamarca	21.759	1,80	-22,33	-6.254	2,06
11	Suiza	21.704	1,79	-3,32	-745	2,21
12	Irlanda	21.220	1,75	22,30	3.869	2,33
13	Resto De Ue	14.802	1,22	-12,50	-2.115	1,87
14	Finlandia	13.116	1,08	6,98	856	1,88
15	Polonia	13.103	1,08	-9,63	-1.396	1,94
16	Argentina	10.625	0,88	17,66	1.595	2,07
17	Canada	9.374	0,77	4,93	440	1,93
18	Rusia	9.200	0,76	1,02	93	2,06
19	Portugal	7.858	0,65	22,00	1.417	1,74
20	Resto De Europa	6.419	0,53	-11,60	-842	1,62
21	Austria	5.832	0,48	-30,79	-2.595	1,90
22	Japon	5.821	0,48	13,74	703	1,56
23	Brasil	4.928	0,41	-5,16	-268	1,96
24	Republica Checa	4.198	0,35	9,38	360	1,98
25	Turquia	3.104	0,26	-13,56	-487	1,79
26	Mexico	3.004	0,25	17,02	437	1,94
27	Grecia	2.705	0,22	0,97	26	1,58
28	Hungria	2.197	0,18	-20,25	-558	1,86
29	Ucrania	1.371	0,11	-19,50	-332	1,94