



COMPORTAMIENTO DEL TURISMO EN MÁLAGA CAPITAL EN FEBRERO DE 2011

VIAJEROS ALOJADOS EN HOTELES

Fuente: INE

VIAJEROS

Total viajeros en Febrero de 2011:

Total Viajeros en Febrero de 2011	Variación Interanual Mensual
53.702	6,31%

Ranking de la Variación interanual mensual en el número de viajeros

Ranking de la variación interanual mensual en el número de viajeros

	Febrero	Nº total de Viajeros	Var. Interanual Mensual (%)	Cifra absoluta de Variación
1º	Sevilla	123.329	16,88	17.807
2º	Córdoba	46.779	9,68	4.130
3º	Barcelona	437.363	6,84	28.011
4º	Málaga	53.702	6,31	3.189
5º	Granada	106.556	3,94	4.043
6º	Madrid	581.566	-0,94	-5.523
7º	Valencia	106.518	-1,46	-1.574
8º	Bilbao	43.031	-2,41	-1.062
9º	Zaragoza	57.120	-6,58	-4.025

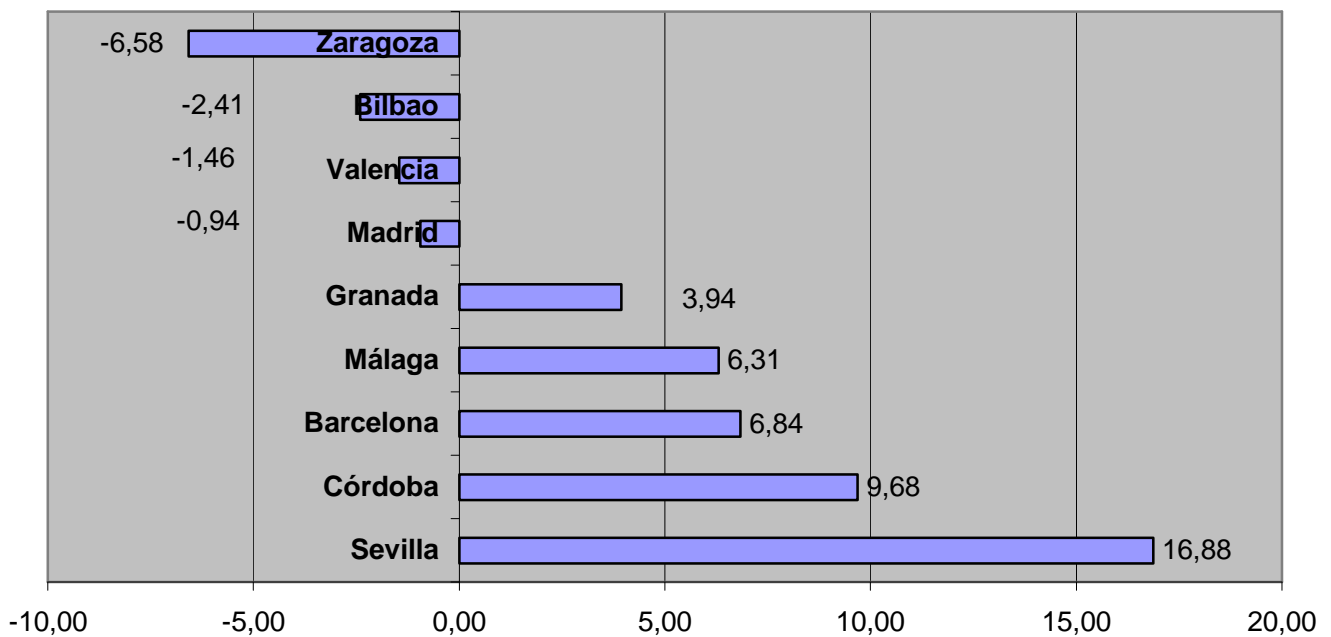


Total viajeros acumulados Enero y Febrero de 2011:

Total Viajeros acumulados Enero-Febrero	Variación Interanual Acumulada
99.836	7,04%

Ranking de la Variación interanual acumulada en el número de viajeros

Ranking variación mensual de Viajeros en febrero 2011 (%)





Ranking de la Variación Interanual Acumulada en el número de viajeros				
	Acumulado Enero-Febrero	Nº total de Viajeros Acumulados	Var. Interanual Acumulada (%)	Cifra absoluta de Variación
1º	Sevilla	232.477	14,37	29.212
2º	Córdoba	88.543	9,89	7.972
3º	Barcelona	821.190	7,74	59.007
4º	Granada	192.962	7,48	13.430
5º	Málaga	99.836	7,04	6.563
6º	Valencia	197.017	5,04	9.461
7º	Madrid	1.140.192	1,70	19.099
8º	Bilbao	81.017	1,57	1.255
9º	Zaragoza	99.330	-17,02	-20.368

Viajeros Acumulados Enero-Febrero			
	2010	2011	Variación
Málaga	93.273	99.836	7,04
Nacional	8.378.112	8.736.784	4,28
Andalucía	1.428.581	1.513.807	5,97
Provincia de Málaga	372.165	386.854	3,95

Viajeros Acumulados Enero-Febrero			
	2010	2011	Variación
Málaga	93.273	99.836	7,04
Nerja	12.723	13.915	9,37
Marbella	41.757	46.762	11,99
Fuengirola	33.882	24.396	-28,00



Torremolinos	63.762	74017	16,08
Benalmádena	39.078	38.537	-1,38

RANKING DE PROCEDENCIAS DE VIAJEROS HOTELEROS EN EL PERÍODO ENERO-DICIEMBRE EN LA CIUDAD DE MÁLAGA

	Acumulado Enero-Febrero	Nº de Viajeros	% sobre Total Viajeros	Var. Interanual Acumulada	Cifra absoluta de Variación
1º	Andalucía	29.928	29,98	-4,93	-1.553
2º	Madrid (Comunidad de)	7.723	7,74	-12,26	-1.079
3º	Reino Unido	6.333	6,34	-12,00	-864
4º	Cataluña	5.348	5,36	42,35	1.591
5º	Francia	4.350	4,36	47,28	1.397
6º	Alemania	3.077	3,08	27,19	658
7º	Países Bajos	2.886	2,89	44,68	891
8º	Italia	2.350	2,35	-4,37	-107
9º	Comunidad Valenciana	2.165	2,17	-8,70	-206
10º	Ceuta y Melilla	1.997	2,00	-17,21	-415
11º	Estados Unidos	1.937	1,94	20,01	323
12º	Suecia	1.718	1,72	271,99	1.256
13º	Bélgica	1.534	1,54	33,71	387
14º	Castilla-La Mancha	1.351	1,35	5,83	74
15º	Dinamarca	1.266	1,27	90,96	603
16º	Irlanda	1.141	1,14	-7,66	-95
17º	Noruega	1.045	1,05	95,80	511
18º	Suiza	955	0,96	50,56	321
19º	País Vasco	806	0,81	-23,75	-251
20º	Finlandia	667	0,67	112,88	353
21º	Murcia (Región de)	630	0,63	-0,27	-2
22º	Galicia	621	0,62	7,71	44



PERNOCTACIONES

Total Pernoctaciones en Febrero de 2011:

Total Pernoctaciones en Febrero de 2011	Variación Interanual Mensual
97.404	9,95%

Ranking de la Variación interanual mensual en el número de pernoctaciones

	Febrero	Nº de Pernoctaciones	Var. Interanual Mensual (%)	Cifra absoluta de Variación
1º	Córdoba	72.865	16,08	10.092
2º	Sevilla	212.565	10,94	20.961
3º	Málaga	97.404	9,95	8.814
4º	Barcelona	965.741	6,75	61.061
5º	Granada	198.399	5,83	10.930
6º	Madrid	1.099.042	0,61	6.706
7º	Bilbao	76.773	-2,84	-2.246
8º	Zaragoza	99.741	-6,36	-6.771
9º	Valencia	206.211	-7,83	-17.529

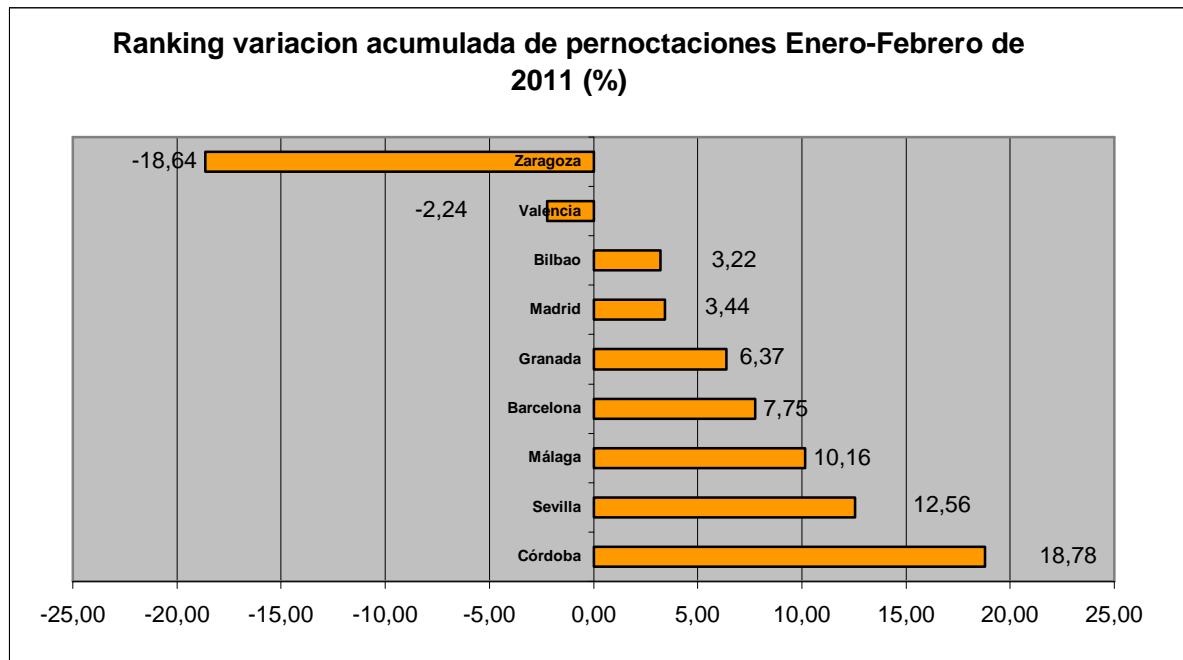


Total pernoctaciones acumuladas de Enero y Febrero de 2011:

Total Pernoctaciones acumuladas Enero-Febrero 2011	Variación Interanual Acumulada
184.966	10,16%

Ranking de la Variación interanual acumulada en el número de pernoctaciones

	Acumulado Enero-Febrero 2011	Nº de Pernoctaciones Acumuladas	Var. Interanual Acumulada (%)	Cifra absoluta de Variación
1º	Córdoba	145.772	18,78	23.049
2º	Sevilla	416.487	12,56	46.481
3º	Málaga	184.966	10,16	17.059
4º	Barcelona	1.801.707	7,75	129.595
5º	Granada	358.797	6,37	21.480
6º	Madrid	2.184.175	3,44	72.608
7º	Bilbao	142.446	3,22	4.442
8º	Valencia	381.269	-2,24	-8.727
9º	Zaragoza	169.999	-18,64	-38.952



Pernoctaciones Acumuladas Enero-Febrero			
	2010	2011	Variación
Málaga	167.907	184.966	10,16
Nacional	24.417.123	26.400.017	8,12
Andalucía	3.657.009	3.809.724	4,18
Provincia de Málaga	1.342.563	1.357.589	1,12

Pernoctaciones Acumuladas Enero-Febrero			
	2010	2011	Variación
Málaga	167.907	184.966	10,16



Marbella	133.679	160.863	20,34
Nerja	72.086	64.682	-10,27
Benalmádena	204.514	240.080	17,39
Fuengirola	173.847	100.484	-42,20
Torremolinos	354.769	334.858	-5,61

RANKING DE PROCEDENCIAS DE PERNOCTACIONES HOTELERAS EN EL PERÍODO ENERO-FEBRERO EN LA CIUDAD DE MÁLAGA

	Acumulado Enero-Febrero	Nº de Pernoctaciones	% sobre Total Pernoctaciones	Var. Interanual Acumulada	Cifra absoluta de Variación
1º	Andalucía	46.291	25,03	-6,1	-3.025
2º	Madrid (Comunidad de)	13.637	7,37	-14,7	-2.343
3º	Reino Unido	12.710	6,87	-14,3	-2.125



4º	Cataluña	10.151	5,49	37,5	2.771
5º	Alemania	8.096	4,38	26,8	1.711
6º	Francia	7.044	3,81	42,7	2.107
7º	Países Bajos	6.109	3,30	61,8	2.333
8º	Italia	4.938	2,67	13,0	568
9º	Comunidad Valenciana	4.579	2,48	-1,3	-59
10º	Castilla-La Mancha	4.028	2,18	96,9	1.982
11º	Suecia	3.810	2,06	311,2	2.883
12º	Bélgica	3.807	2,06	42,6	1.138
13º	Dinamarca	3.415	1,85	89,9	1.617
14º	Irlanda	3.285	1,78	10,29	307
15º	Estados Unidos	3.144	1,70	-5,7	-190
16º	Ceuta y Melilla	3.120	1,69	-23,1	-938
17º	Suiza	2.486	1,34	128,2	1.397
18º	Noruega	2.365	1,28	79,0	1.044
19º	País Vasco	1.627	0,88	-14,8	-282
20º	Finlandia	1.451	0,78	154,8	881
21º	Portugal	1.373	0,74	26,4	287
22º	Galicia	1.297	0,70	-0,3	-4

ESTANCIA MEDIA

Estancia Media

www.malagaturismo.com

Paseo Antonio Machado, 12. Edif. Servicios Múltiples Municipales, 5ª planta Torre B. - 29002

Tlf. 951 926 061 Fax. 951 926 577

info@malagaturismo.com



Área de Turismo y Convention Bureau

		feb-11
1º	Barcelona	2,21
2º	Valencia	1,94
3º	Madrid	1,89
4º	Granada	1,86
5º	Málaga	1,81
6º	Bilbao	1,78
7º	Zaragoza	1,75
8º	Sevilla	1,72
9º	Córdoba	1,56

GRADO DE OCUPACIÓN

Grado de Ocupación		
		feb-11
1º	Madrid	62,37
2º	Barcelona	61,62
3º	Valencia	56,33
4º	Bilbao	54,15
5º	Granada	50,90
6º	Sevilla	49,33
7º	Córdoba	48,20
8º	Málaga	47,95
9º	Zaragoza	41,76

MERCADO NACIONAL

Viajeros



Área de Turismo y Convention Bureau

Febrero 2011

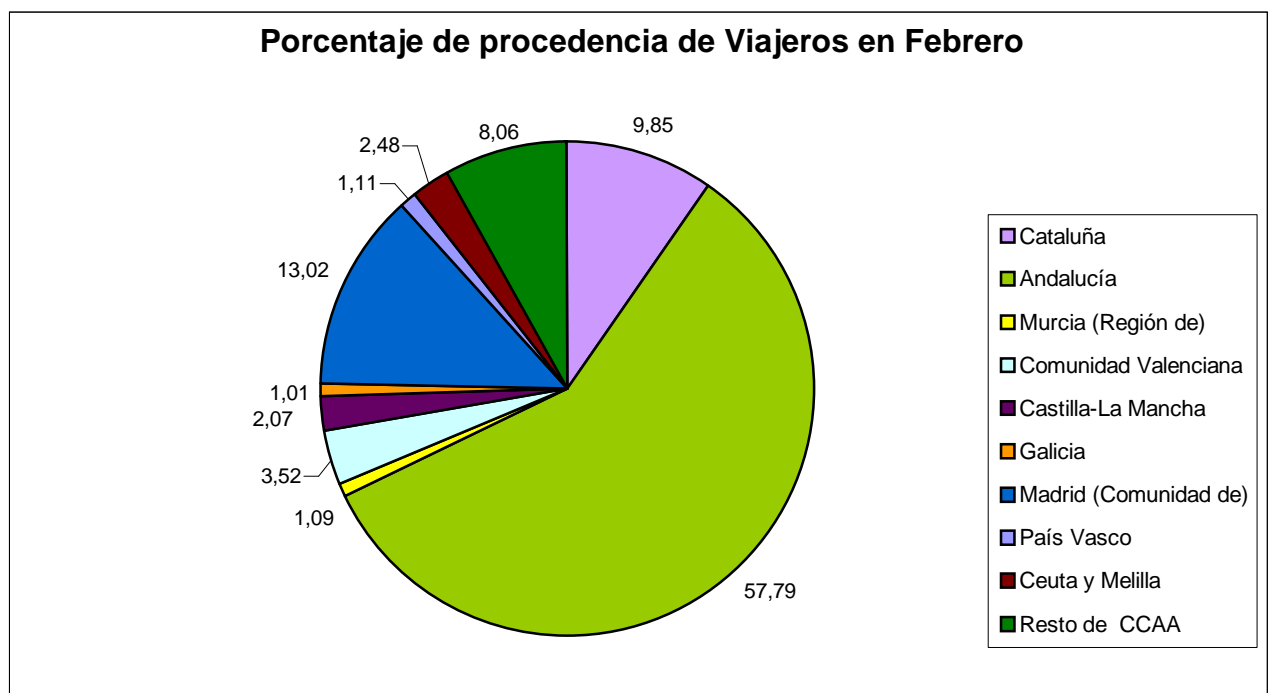
Viajeros nacionales: 30.545 -4,6%

Pernoctaciones nacionales: 51.466 -1,6%

Acumulado enero-febrero 2011

Viajeros nacionales: 56.019 -1,8%

Pernoctaciones nacionales: 96.350 -0,5%



Ranking de crecimiento en Febrero del número de viajeros:

www.malagaturismo.com

Paseo Antonio Machado, 12. Edif. Servicios Múltiples Municipales, 5ª planta Torre B. - 29002

Tlf. 951 926 061 Fax. 951 926 577

info@malagaturismo.com



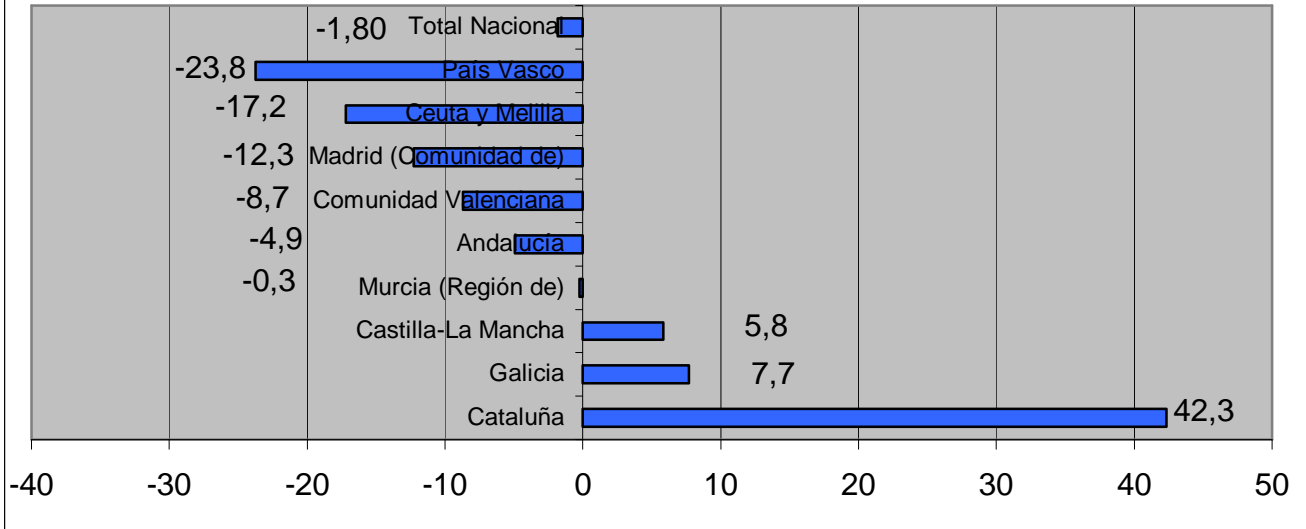
Febrero		Nº de Viajeros	% sobre Total Viajeros	Var. Interanual Mensual	Cifra absoluta de Variación
1º	Cataluña	3.009	9,85	49,5	996
2º	Andalucía	17.651	57,79	-3,2	-579
3º	Murcia (Región de)	332	1,09	-8,3	-30
4º	Comunidad Valenciana	1.075	3,52	-9,5	-113
5º	Castilla-La Mancha	632	2,07	-13,4	-98
6º	Galicia	308	1,01	-14,0	-50
7º	Madrid (Comunidad de)	3.977	13,02	-21,7	-1.103
8º	País Vasco	339	1,11	-31,9	-159
9º	Ceuta y Melilla	758	2,48	-44,0	-595

Ranking de crecimiento del acumulado Enero-Febrero del número de viajeros:

Acumulado Enero-Febrero		Nº de Viajeros	% sobre Total Viajeros	Var. Interanual Acumulada	Cifra absoluta de Variación
1º	Cataluña	5.348	9,55	42,3	1.591
2º	Galicia	621	1,11	7,7	44
3º	Castilla-La Mancha	1.351	2,41	5,8	74
4º	Murcia (Región de)	630	1,12	-0,3	-2
5º	Andalucía	29.928	53,42	-4,9	-1.553
6º	Comunidad Valenciana	2.165	3,86	-8,7	-206
7º	Madrid (Comunidad de)	7.723	13,79	-12,3	-1.079
8º	Ceuta y Melilla	1.997	3,56	-17,2	-415
9º	País Vasco	806	1,44	-23,8	-251

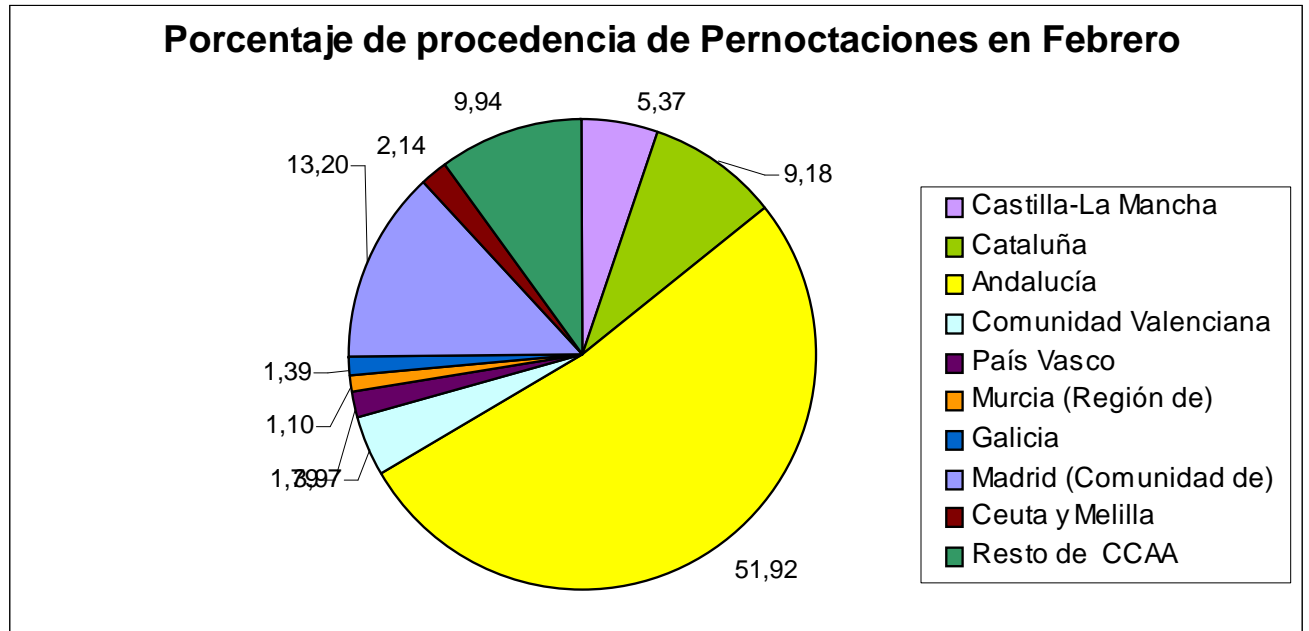


Variación interanual de viajeros Febrero (%)





Pernoctaciones



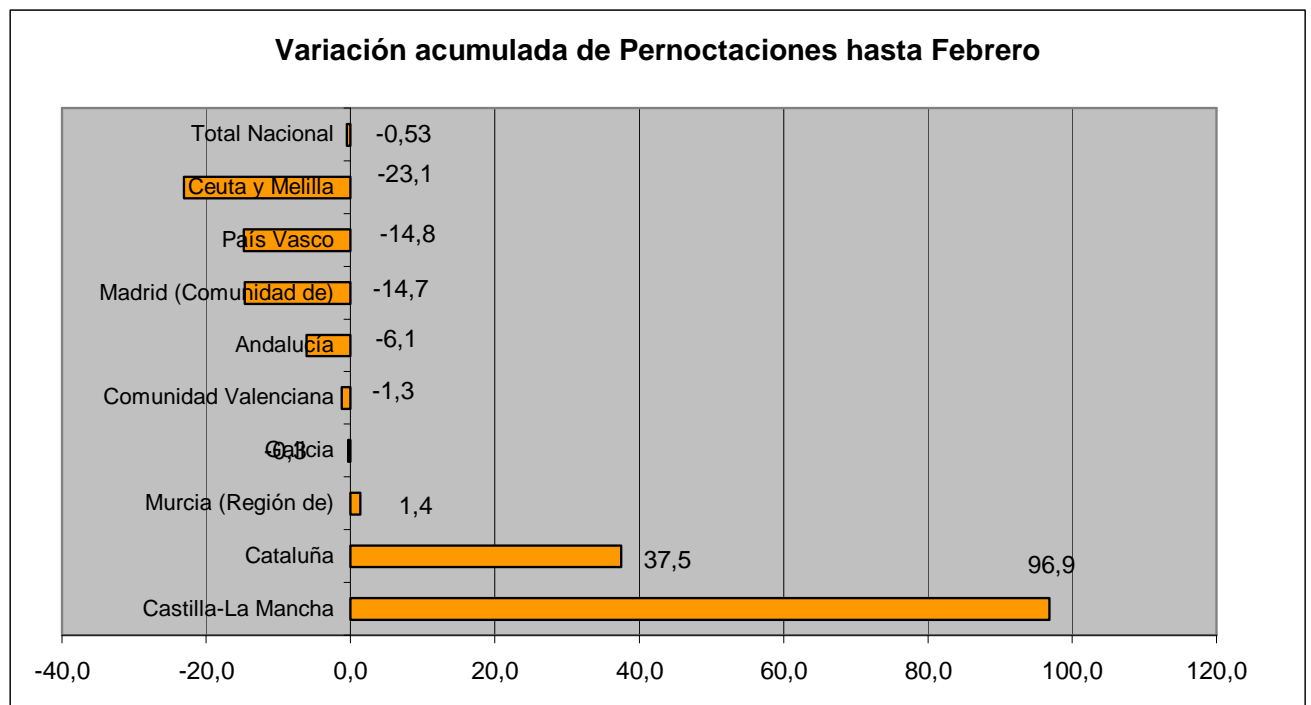
Ranking de crecimiento en Febrero de las pernoctaciones

Febrero		Nº de Pernoctaciones	% sobre Total Pernoctaciones	Var. Interanual Mensual	Cifra absoluta de Variación
1º	Castilla-La Mancha	2.762	5,37	147,2	1.645
2º	Cataluña	4.727	9,18	15,6	639
3º	Andalucía	26.722	51,92	-1,6	-443
4º	Comunidad Valenciana	2.045	3,97	-4,8	-104
5º	País Vasco	920	1,79	-4,9	-47
6º	Murcia (Región de)	568	1,10	-6,3	-38
7º	Galicia	714	1,39	-23,4	-219
8º	Madrid (Comunidad de)	6.792	13,20	-24,4	-2.192
9º	Ceuta y Melilla	1.102	2,14	-48,4	-1.032



Acumulado Enero-Febrero		Nº de Pernoctaciones	% sobre Total Pernoctaciones	Var. Interanual Acumulada	Cifra absoluta de Variación
1º	Castilla-La Mancha	4.028	4,18	96,9	1.982
2º	Cataluña	10.151	10,54	37,5	2.771
3º	Murcia (Región de)	1.088	1,13	1,4	15
4º	Galicia	1.297	1,35	-0,3	-4
5º	Comunidad Valenciana	4.579	4,75	-1,3	-59
6º	Andalucía	46.291	48,04	-6,1	-3.025
7º	Madrid (Comunidad de)	13.637	14,15	-14,7	-2.343
8º	País Vasco	1.627	1,69	-14,8	-282
9º	Ceuta y Melilla	3.120	3,24	-23,1	-938

Ranking de crecimiento del acumulado Enero-Febrero de las pernoctaciones





Principales mercados dentro del nacional

Viajeros Andalucía

Total Febrero	Variación interanual mensual	Total Viajeros acumulados enero-febrero	Variación interanual acumulada
17.651	-3,18%	29.928	-4,93%

Porcentaje sobre el total del turismo nacional

Febrero	Acumulado enero-febrero
57,79%	53,42%

Pernoctaciones Andalucía

Total Febrero	Variación interanual mensual	Total Pernoctaciones acumuladas enero-febrero	Variación interanual acumulada
26.722	-1,63%	46.291	-6,13%

Porcentaje sobre el total del turismo nacional

Febrero	Acumulado enero-febrero
51,92%	48,04%

Viajeros Madrid

Total Febrero	Variación interanual mensual	Total Viajeros acumulados enero-febrero	Variación interanual acumulada
3.977	-21,72%	7.723	-4,93%

Porcentaje sobre el total del turismo nacional



Febrero	Acumulado enero-febrero
13,02%	13,79%

Pernoctaciones Madrid

Total Febrero	Variación interanual mensual	Total Pernoctaciones acumuladas enero-febrero	Variación interanual acumulada
6.792	-24,40%	13.637	-14,66%

Porcentaje sobre el total del turismo nacional

Febrero	Acumulado enero-febrero
13,20%	14,15%

Viajeros Cataluña

Total Febrero	Variación interanual mensual	Total Viajeros acumulados enero-febrero	Variación interanual acumulada
3.009	49,48%	5.348	42,35%

Porcentaje sobre el total del turismo nacional

Febrero	Acumulado enero-febrero
9,85%	9,55%

Pernoctaciones Cataluña

Total Febrero	Variación interanual mensual	Total Pernoctaciones acumuladas enero-febrero	Variación interanual acumulada
4.727	15,62%	10.151	37,55%

Porcentaje sobre el total del turismo nacional

Febrero	Acumulado enero-febrero
9,18%	10,54%



MERCADO INTERNACIONAL

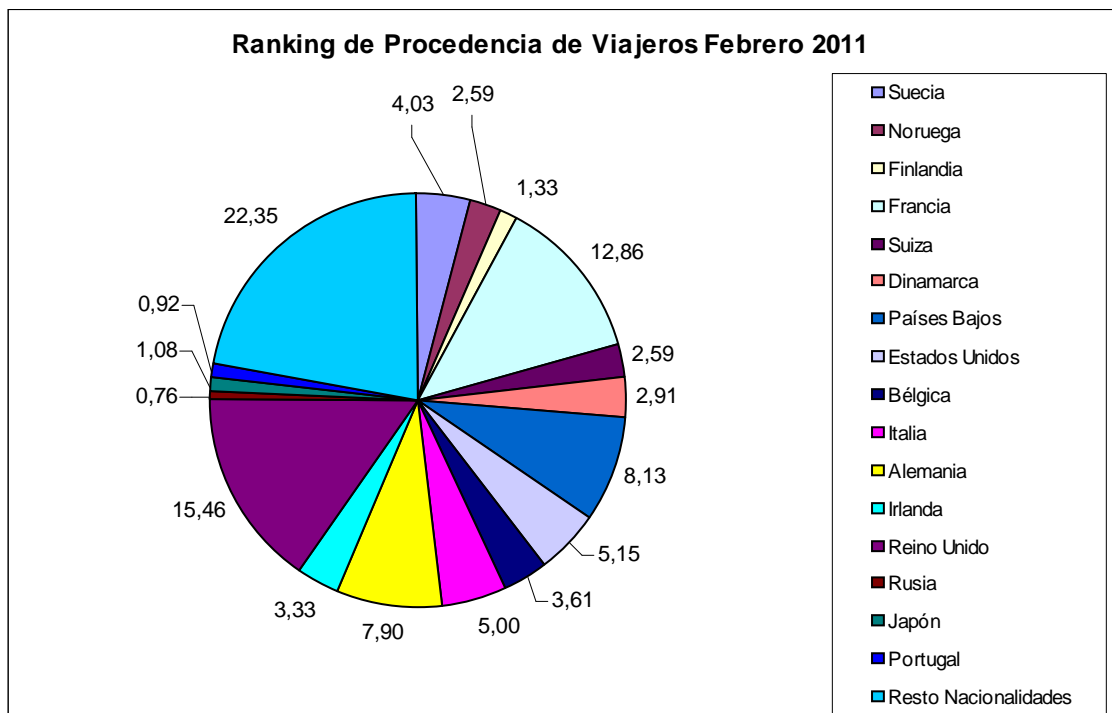
Viajeros

Febrero 2011

Viajeros internacionales:	23.157	25,2%
Pernoctaciones internacionales:	42.937	26,5%

Acumulado enero-febrero 2011

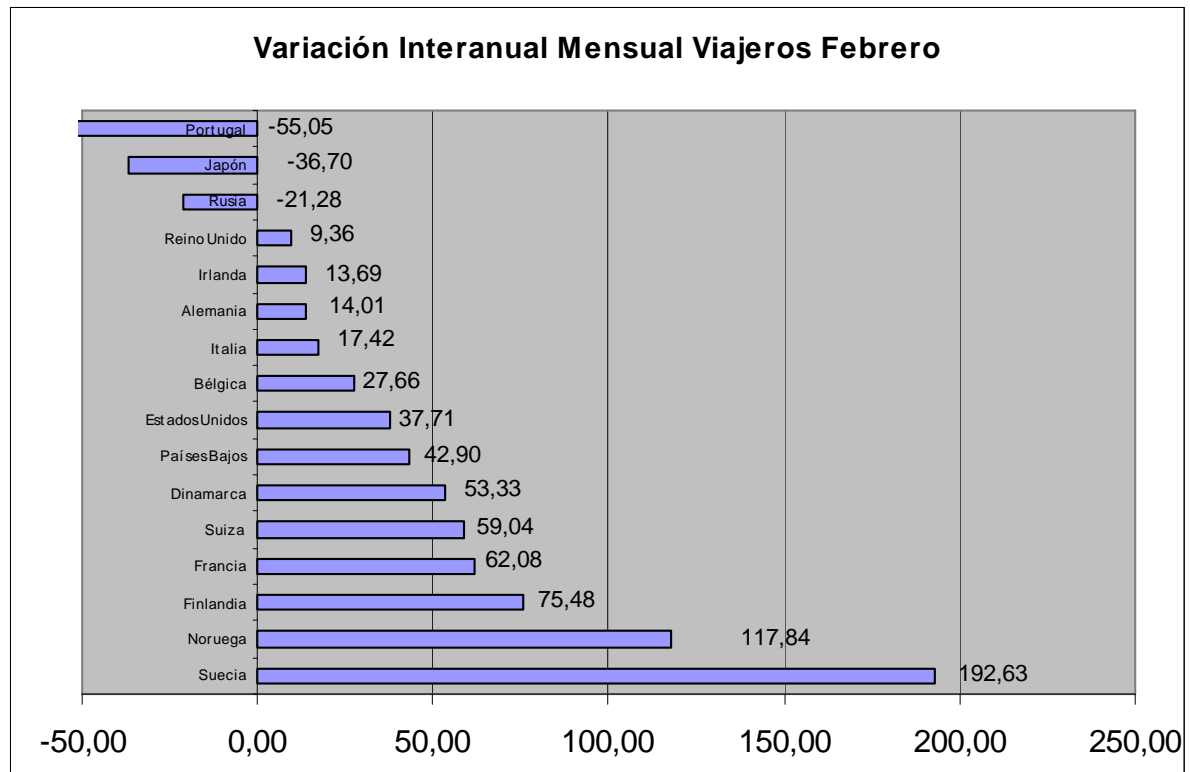
Viajeros internacionales:	43.816	21%
Pernoctaciones internacionales:	88.614	24,8%





Ranking de crecimiento en Febrero del número de viajeros:

	Febrero	Nº de Viajeros	% Procedencia sobre total viajeros	Var. Interanual Mensual	Cifra absoluta de Variación
1º	Suecia	934	4,03	192,63	615
2º	Noruega	599	2,59	117,84	324
3º	Finlandia	307	1,33	75,48	132
4º	Francia	2.978	12,86	62,08	1.141
5º	Suiza	600	2,59	59,04	223
6º	Dinamarca	673	2,91	53,33	234
7º	Países Bajos	1.883	8,13	42,90	565
8º	Estados Unidos	1.193	5,15	37,71	327
9º	Bélgica	835	3,61	27,66	181
10º	Italia	1.158	5,00	17,42	172
11º	Alemania	1.830	7,90	14,01	225
12º	Irlanda	772	3,33	13,69	93
13º	Reino Unido	3.581	15,46	9,36	307
14º	Rusia	176	0,76	-21,28	-48
15º	Japón	251	1,08	-36,70	-145
16º	Portugal	213	0,92	-55,05	-261

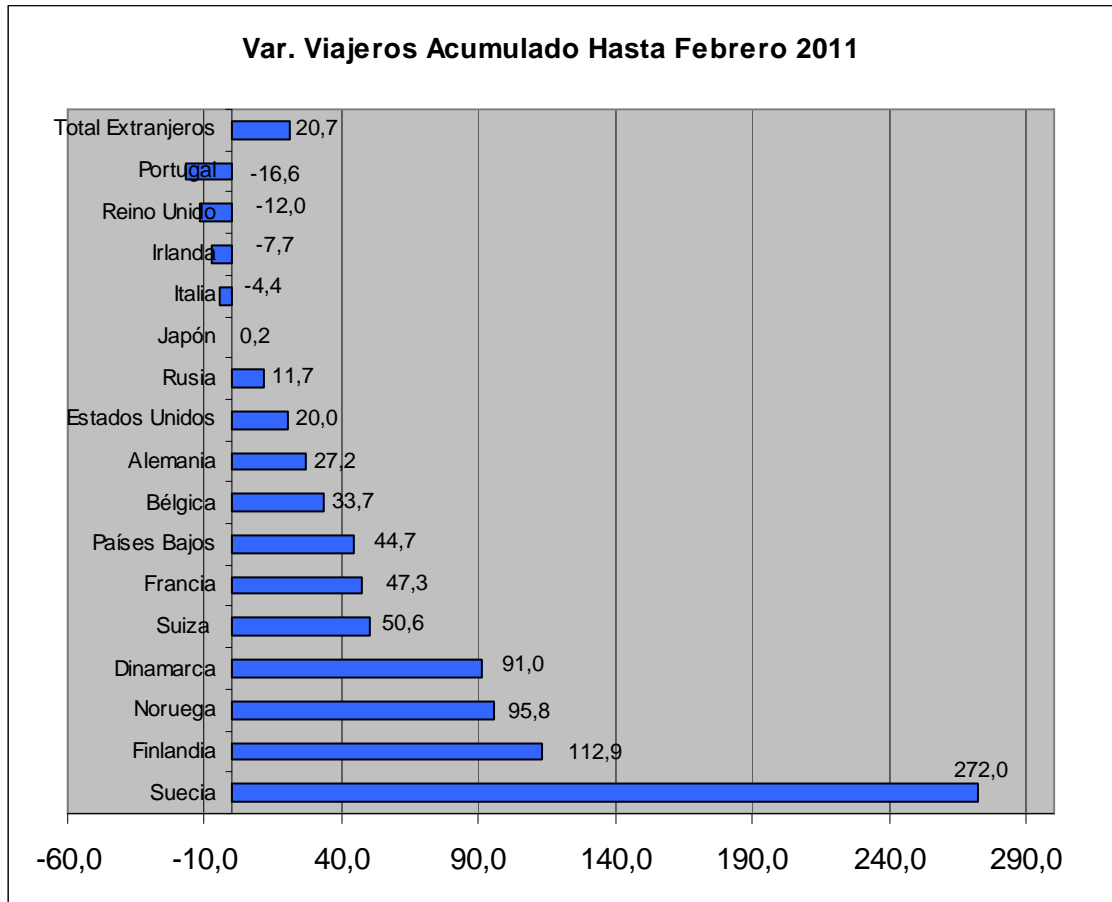


Ranking de crecimiento acumulado de Enero y Febrero del número de viajeros:

	Acumulado Enero-Febrero	Nº de Viajeros	% Procedencia sobre total viajeros	Var. Interanual Acumulada	Cifra absoluta de Variación
1º	Suecia	1.718	3,93	272,0	1.256
2º	Finlandia	667	1,52	112,9	353
3º	Noruega	1.045	2,39	95,8	511
4º	Dinamarca	1.266	2,90	91,0	603
5º	Suiza	955	2,19	50,6	321
6º	Francia	4.350	9,95	47,3	1.397
7º	Países Bajos	2.886	6,60	44,7	891
8º	Bélgica	1.534	3,51	33,7	387
9º	Alemania	3.077	7,04	27,2	658
10º	Estados Unidos	1.937	4,43	20,0	323
11º	Rusia	373	0,85	11,7	39
12º	Japón	540	1,23	0,2	1
13º	Italia	2.350	5,38	-4,4	-107
14º	Irlanda	1.141	2,61	-7,7	-95



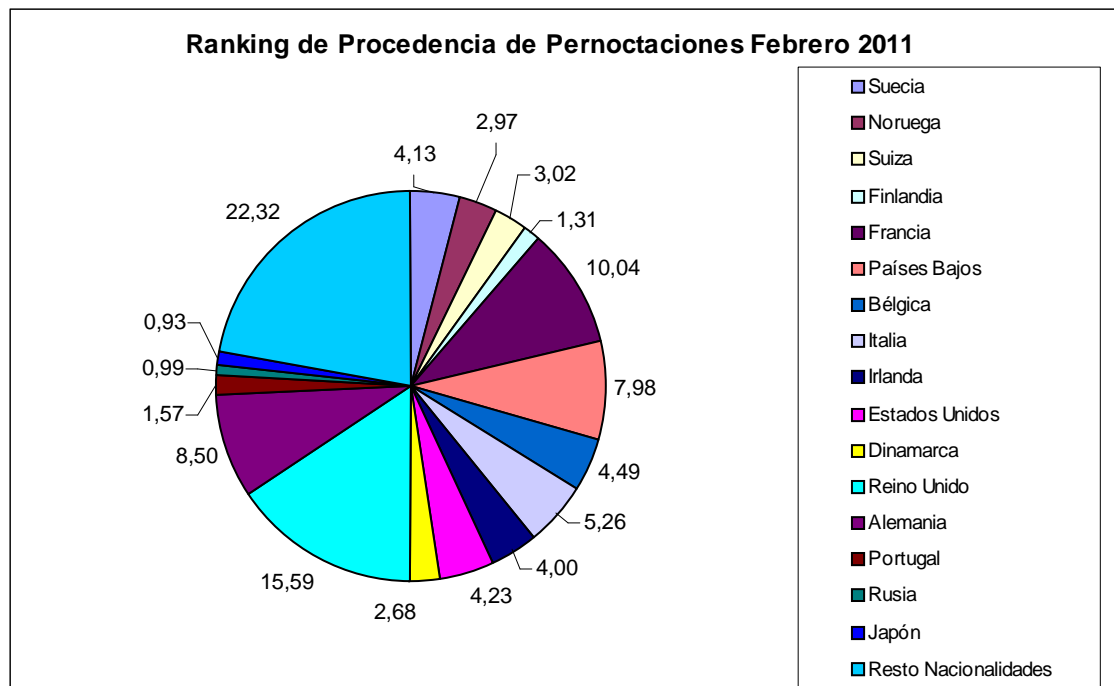
15º	Reino Unido	6.333	14,49	-12,0	-864
16º	Portugal	579	1,32	-16,6	-116



Pernoctaciones

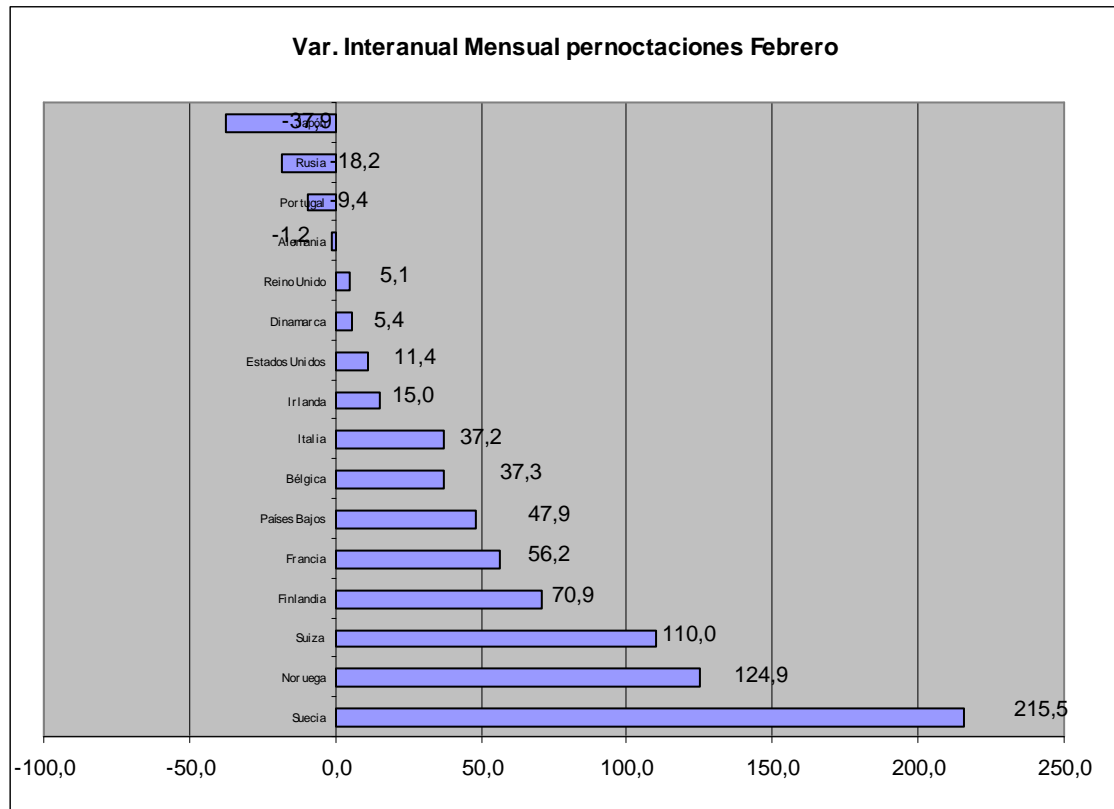


Área de Turismo y Convention Bureau



Ranking de crecimiento en Febrero del número de pernoctaciones:

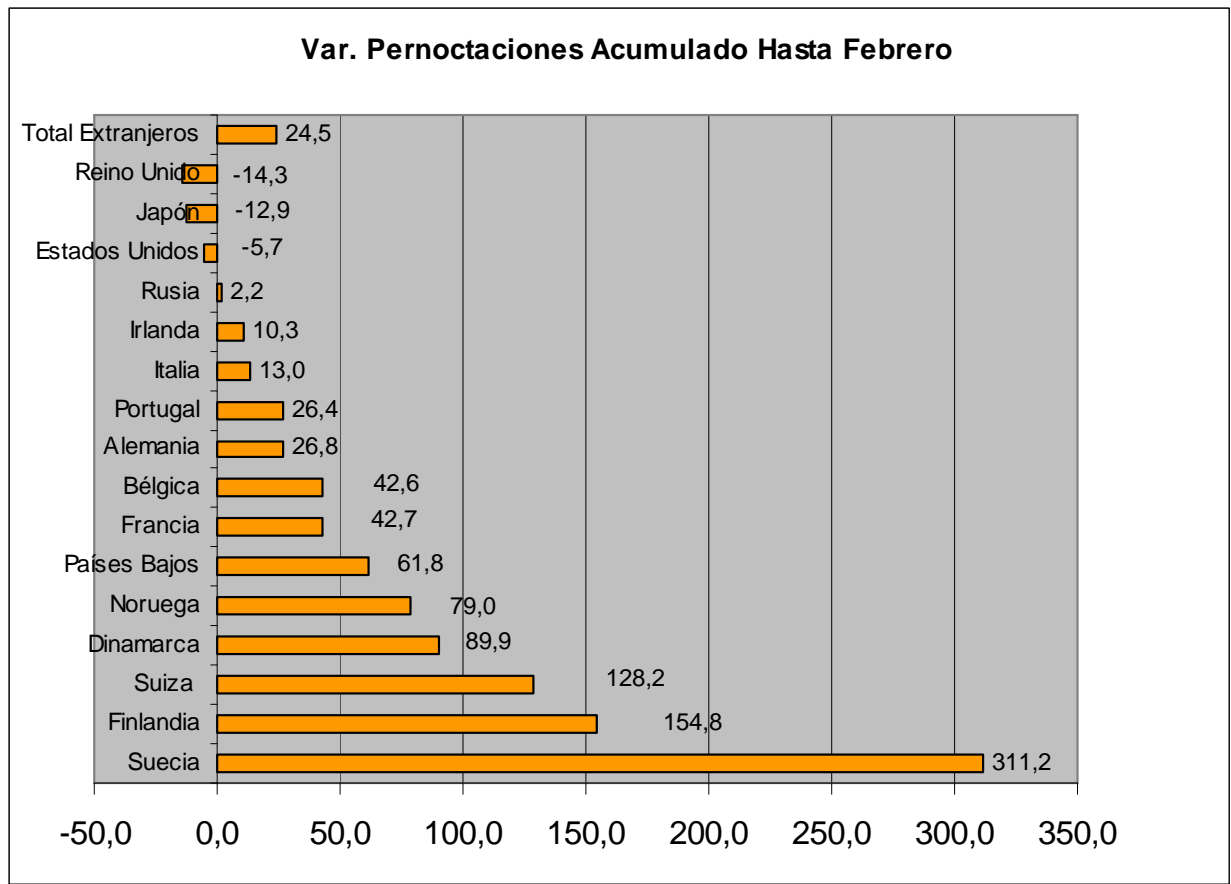
	Febrero	Nº de Pernoctaciones	% Procedencia sobre total Pernoctaciones	Var. Interanual Mensual	Cifra absoluta de Variación
1º	Suecia	1.898	4,13	215,5	1.296
2º	Noruega	1.363	2,97	124,9	757
3º	Suiza	1.389	3,02	110,0	727
4º	Finlandia	602	1,31	70,9	250
5º	Francia	4.612	10,04	56,2	1.660
6º	Países Bajos	3.664	7,98	47,9	1.187
7º	Bélgica	2.061	4,49	37,3	560
8º	Italia	2.417	5,26	37,2	655
9º	Irlanda	1.836	4,00	15,0	239
10º	Estados Unidos	1.942	4,23	11,4	198
11º	Dinamarca	1.233	2,68	5,4	63
12º	Reino Unido	7.162	15,59	5,1	346
13º	Alemania	3.904	8,50	-1,2	-47
14º	Portugal	720	1,57	-9,4	-74
15º	Rusia	456	0,99	-18,2	-101
16º	Japón	427	0,93	-37,9	-260





Ranking de crecimiento acumulado de Enero a Febrero del número de pernoctaciones:

	Acumulado Enero- Febrero	Nº de Pernoctaciones	% Procedencia sobre total Pernoctaciones	Var. Interanual Acumulada	Cifra absoluta de Variación
1º	Suecia	3.810	4,31	311,2	2.883
2º	Finlandia	1.451	1,64	154,8	881
3º	Suiza	2.486	2,81	128,2	1.397
4º	Dinamarca	3.415	3,86	89,9	1.617
5º	Noruega	2.365	2,67	79,0	1.044
6º	Países Bajos	6.109	6,91	61,8	2.333
7º	Francia	7.044	7,96	42,7	2.107
8º	Bélgica	3.807	4,30	42,6	1.138
9º	Alemania	8.096	9,15	26,8	1.711
10º	Portugal	1.373	1,55	26,4	287
11º	Italia	4.938	5,58	13,0	568
12º	Irlanda	3.285	3,71	10,3	307
13º	Rusia	843	0,95	2,2	18
14º	Estados Unidos	3.144	3,55	-5,7	-190
15º	Japón	911	1,03	-12,9	-135
16º	Reino Unido	12.710	14,37	-14,3	-2.125





Principales mercados dentro del internacional

Viajeros Reino Unido

Total Febrero	Variación interanual mensual	Total Viajeros acumulados enero-febrero	Variación interanual acumulada
3.581	9,36%	6.333	-12,00%

Porcentaje sobre el total del turismo internacional

Febrero	Acumulado enero-febrero
15,46%	14,49%

Pernoctaciones Reino Unido

Total Febrero	Variación interanual mensual	Total Pernoctaciones acumuladas enero-febrero	Variación interanual acumulada
7.162	5,07%	12.710	-14,32%

Porcentaje sobre el total del turismo internacional

Febrero	Acumulado enero-febrero
15,59%	14,37%

Viajeros Alemania



Total Febrero	Variación interanual mensual	Total Viajeros acumulados enero-febrero	Variación interanual acumulada
1.830	14,01%	3.077	27,19%

Porcentaje sobre el total del turismo internacional

Febrero	Acumulado enero-febrero
7,90%	7,04%

Pernoctaciones Alemania

Total Febrero	Variación interanual mensual	Total Pernoctaciones acumuladas enero-febrero	Variación interanual acumulada
3.904	-1,18%	12.710	-14,32%

Porcentaje sobre el total del turismo internacional

Febrero	Acumulado enero-febrero
8,50%	9,15%

Viajeros Francia

Total Febrero	Variación interanual mensual	Total Viajeros acumulados enero-febrero	Variación interanual acumulada
2.978	62,08%	4.350	47,28%

Porcentaje sobre el total del turismo internacional



Febrero	Acumulado enero-febrero
12,86%	9,95%

Pernoctaciones Francia

Total Febrero	Variación interanual mensual	Total Pernoctaciones acumuladas enero-febrero	Variación interanual acumulada
4.612	56,24%	7.044	42,68%

Porcentaje sobre el total del turismo internacional

Febrero	Acumulado enero-febrero
10,04%	7,96%

Viajeros Países Bajos

Total Febrero	Variación interanual mensual	Total Viajeros acumulados enero-febrero	Variación interanual acumulada
1.883	42,90%	2.886	44,68%

Porcentaje sobre el total del turismo internacional

Febrero	Acumulado enero-febrero
8,13%	6,60%

Pernoctaciones Países Bajos



Total Febrero	Variación interanual mensual	Total Pernoctaciones acumuladas enero-febrero	Variación interanual acumulada
3.664	47,94%	6.109	61,79%

Porcentaje sobre el total del turismo internacional

Febrero	Acumulado enero-febrero
7,98%	6,91%

Viajeros Italia

Total Febrero	Variación interanual mensual	Total Viajeros acumulados enero-febrero	Variación interanual acumulada
1.158	17,42%	2.350	-4,37%

Porcentaje sobre el total del turismo internacional

Febrero	Acumulado enero-febrero
5,00%	5,38%

Pernoctaciones Italia

Total Febrero	Variación interanual mensual	Total Pernoctaciones acumuladas enero-febrero	Variación interanual acumulada
2.417	17,42%	4.938	13,00%

Porcentaje sobre el total del turismo internacional



Febrero	Acumulado enero- febrero
5,26%	5,58%