



COMPORTAMIENTO DEL TURISMO EN MÁLAGA CAPITAL EN JUNIO DE 2011

VIAJEROS ALOJADOS EN HOTELES

Fuente: INE

VIAJEROS

Total viajeros en Junio de 2011:

Total Viajeros en Junio de 2011	Variación Interanual Mensual
86.355	23,46%

Ranking de la Variación interanual mensual en el número de viajeros

Ranking de la variación interanual mensual en el número de viajeros

	Junio	Nº total de Viajeros	Var. Interanual Mensual (%)	Cifra absoluta de Variación
1º	Málaga	86.355	23,46	16.409
2º	Córdoba	69.620	22,26	12.676
3º	Barcelona	656.335	16,73	94.087
4º	Valencia	155.560	12,23	16.953
5º	Sevilla	171.655	11,36	17.508
6º	Madrid	752.072	10,60	72.096
7º	Granada	134.819	10,12	12.386
8º	Zaragoza	70.869	8,03	5.268
9º	Bilbao	63.300	7,16	4.230

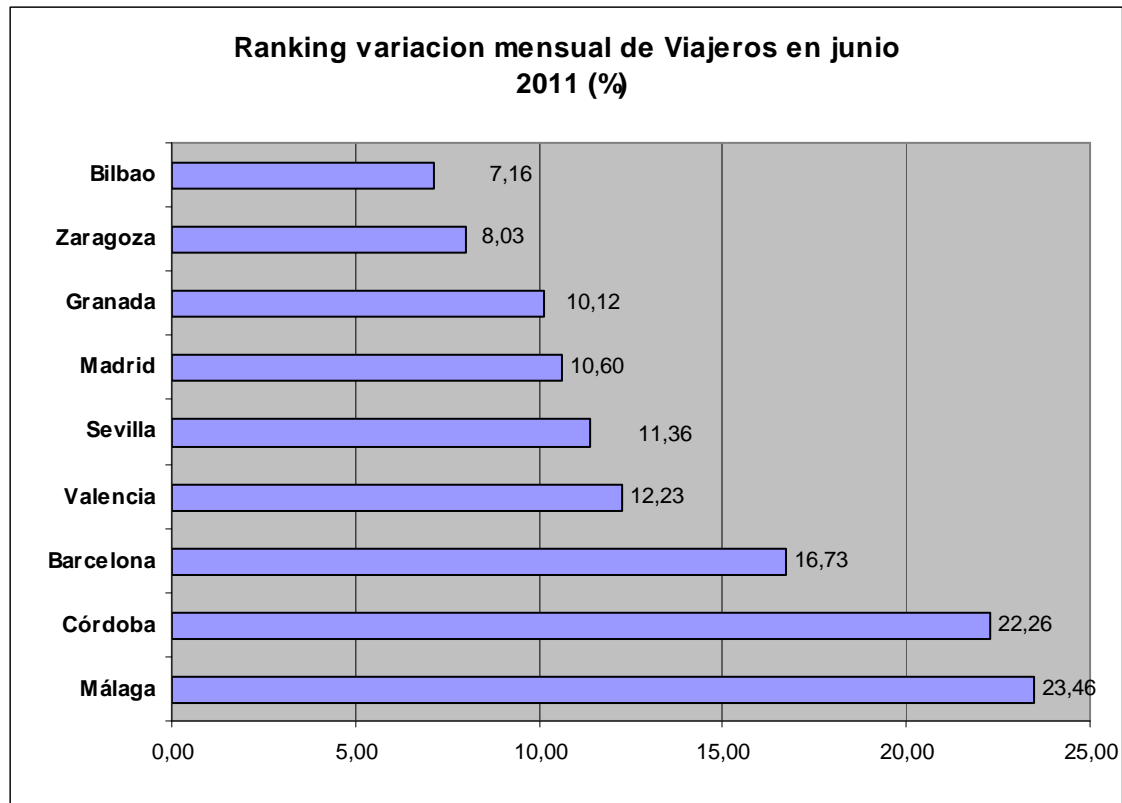


Total viajeros acumulados enero-junio de 2011:

Total Viajeros acumulados enero-junio	Variación Interanual Acumulada
429.515	11,45%

Ranking de la Variación interanual acumulada en el número de viajeros

Ranking de la Variación Interanual Acumulada en el número de viajeros				
	Acumulado enero-junio	Nº total de Viajeros Acumulados	Var. Interanual Acumulada (%)	Cifra absoluta de Variación
1º	Córdoba	384.043	12,76	43.461
2º	Málaga	429.515	11,45	44.138
3º	Sevilla	957.979	10,09	87.810
4º	Barcelona	3.287.092	8,69	262.761
5º	Bilbao	322.644	8,12	24.221
6º	Granada	767.501	6,94	49.776
7º	Valencia	780.681	5,96	43.909
8º	Madrid	4.046.678	4,69	181.366
9º	Zaragoza	389.976	-1,63	-6.478



Viajeros Acumulados enero-junio			
	2010	2011	Variación
Málaga	385.377	429.515	11,45
Nacional	36.768.214	38.608.414	5,00
Andalucía	6.613.589	7.001.914	5,87
Provincia de Málaga	1.835.842	1.999.891	8,94

Viajeros Acumulados enero-junio			
	2010	2011	Variación
Málaga	385.377	429.515	11,45
Nerja	81.011	79.368	-2,03
Marbella	416.196	287.619	-30,89
Fuengirola	174.988	160.500	-8,28



Torremolinos	570.232	427.526	-25,03
Benalmádena	282.900	220.101	-22,20

RANKING DE PROCEDENCIAS DE VIAJEROS HOTELEROS EN EL PERÍODO ENERO-JUNIO EN LA CIUDAD DE MÁLAGA

	Acumulado enero-junio	Nº de Viajeros	% sobre Total Viajeros	Var. Interanual Acumulada	Cifra absoluta de Variación
1º	Andalucía	104.052	24,23	-7,23	-8.104
2º	Madrid (Comunidad de)	36.519	8,50	-6,14	-2.388
3º	Reino Unido	29.658	6,90	6,07	1.698
4º	Alemania	23.373	5,44	53,27	8.123
5º	Francia	20.063	4,67	26,79	4.240
6º	Cataluña	17.432	4,06	-11,93	-2.362
7º	Italia	14.758	3,44	26,45	3.087
8º	Países Bajos	13.997	3,26	20,60	2.391
9º	Estados Unidos	13.607	3,17	50,29	4.553
10º	Comunidad Valenciana	9.789	2,28	7,06	645
11º	Bélgica	6.757	1,57	50,43	2.265
12º	Suecia	6.576	1,53	168,86	4.130
13º	Ceuta y Melilla	6.038	1,41	-20,56	-1.563
14º	Dinamarca	5.468	1,27	91,39	2.611
15º	Castilla-La Mancha	5.259	1,22	24,94	1.050
16º	Suiza	5.219	1,22	9,19	439
17º	Noruega	4.794	1,12	69,43	1.964
18º	Irlanda	4.405	1,03	13,63	528
19º	Galicia	3.920	0,91	27,63	849
20º	Murcia (Región de)	3.788	0,88	18,09	580
21º	País Vasco	3.514	0,82	-14,77	-609
22º	Finlandia	3.219	0,75	94,71	1.566



PERNOCTACIONES

Total Pernoctaciones en Junio de 2011:

Total Pernoctaciones en Junio de 2011	Variación Interanual Mensual
155.307	21,05%

Ranking de la Variación interanual mensual en el número de pernoctaciones

	Junio	Nº de Pernoctaciones	Var. Interanual Mensual (%)	Cifra absoluta de Variación
1º	Málaga	155.307	21,05	27.006
2º	Córdoba	105.173	18,13	16.144
3º	Barcelona	1.506.270	16,75	216.049
4º	Sevilla	313.967	11,35	32.006
5º	Granada	239.889	11,04	23.857
6º	Bilbao	117.436	10,64	11.293
7º	Madrid	1.433.460	9,60	125.579
8º	Zaragoza	117.064	9,43	10.092
9º	Valencia	302.000	6,87	19.410

Total pernoctaciones acumuladas de enero-junio de 2011:



Área de Turismo y Convention Bureau

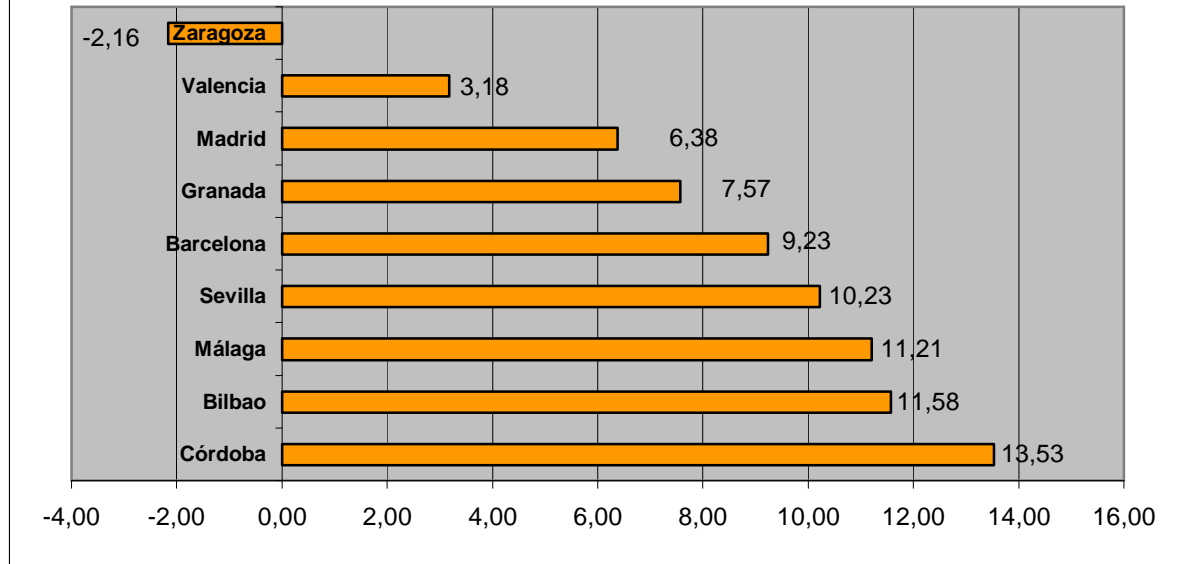
Total Pernoctaciones acumuladas enero-junio 2011	Variación Interanual Acumulada
772.345	11,21%

Ranking de la Variación interanual acumulada en el número de pernoctaciones

	Acumulado enero-junio 2011	Nº de Pernoctaciones Acumuladas	Var. Interanual Acumulada (%)	Cifra absoluta de Variación
1º	Córdoba	613.029	13,53	73.050
2º	Bilbao	591.761	11,58	61.400
3º	Málaga	772.345	11,21	77.859
4º	Sevilla	1.801.922	10,23	167.179
5º	Barcelona	7.516.836	9,23	635.387
6º	Granada	1.410.223	7,57	99.192
7º	Madrid	7.952.997	6,38	476.731
8º	Valencia	1.551.232	3,18	47.813
9º	Zaragoza	656.843	-2,16	-14.490



Ranking variación acumulada de pernoctaciones enero-junio de 2011 (%)



	Pernoctaciones Acumuladas enero-junio		
	2010	2011	Variación
Málaga	694.486	772.345	11,21
Nacional	112.352.982	122.421.243	8,96
Andalucía	17.679.037	18.635.882	5,41
Provincia de Málaga	6.532.212	6.936.857	6,19

	Pernoctaciones Acumuladas enero-junio		
	2010	2011	Variación
Málaga	694.486	772.345	11,21



Marbella	1.190.735	1.026.363	-13,80
Nerja	328.080	331.078	0,91
Benalmádena	1.229.279	1.191.882	-3,04
Fuengirola	859.025	683.115	-20,48
Torremolinos	2.293.151	1.845.665	-19,51

RANKING DE PROCEDENCIAS DE PERNOCTACIONES HOTELERAS EN EL PERÍODO ENERO-JUNIO EN LA CIUDAD DE MÁLAGA

	Acumulado enero-junio	Nº de Pernoctaciones	% sobre Total Pernoctaciones	Var. Interanual Acumulada	Cifra absoluta de Variación
1º	Andalucía	170.072	22,02	-7,7	-14.158
2º	Madrid (Comunidad de)	69.235	8,96	-3,6	-2.599



3º	Reino Unido	50.982	6,60	-8,3	-4.600
4º	Alemania	44.433	5,75	34,5	11.404
5º	Cataluña	32.718	4,24	-15,3	-5.893
6º	Francia	32.004	4,14	25,01	6.402
7º	Países Bajos	27.319	3,54	30,7	6.416
8º	Italia	26.284	3,40	19,8	4.336
9º	Estados Unidos	23.361	3,02	45,1	7.264
10º	Comunidad Valenciana	19.482	2,52	12,3	2.127
11º	Castilla-La Mancha	14.048	1,82	50,3	4.700
12º	Bélgica	13.507	1,75	40,4	3.890
13º	Suecia	12.370	1,60	128,1	6.947
14º	Dinamarca	10.817	1,40	64,2	4.230
15º	Noruega	10.776	1,40	68,4	4.376
16º	Suiza	10.455	1,35	28,3	2.309
17º	Ceuta y Melilla	9.186	1,19	-22,7	-2.697
18º	Irlanda	9.183	1,19	8,0	681
19º	Galicia	8.556	1,11	41,8	2.523
20º	País Vasco	7.258	0,94	-14,9	-1.266
21º	Finlandia	6.503	0,84	75,6	2.799
22º	Murcia (Región de)	6.229	0,81	1,1	69

ESTANCIA MEDIA

Estancia Media	
	jun-11



Área de Turismo y Convention Bureau

1º	Barcelona	2,30
2º	Valencia	1,94
3º	Madrid	1,91
4º	Bilbao	1,86
5º	Sevilla	1,83
6º	Málaga	1,80
7º	Granada	1,78
8º	Zaragoza	1,65
9º	Córdoba	1,51

GRADO DE OCUPACIÓN

Grado de Ocupación		
		jun-11
1º	Barcelona	81,32
2º	Bilbao	70,96
3º	Madrid	71,75
4º	Valencia	65,41
5º	Málaga	66,01
6º	Sevilla	63,71
7º	Granada	59,58
8º	Córdoba	59,77
9º	Zaragoza	47,36



MERCADO NACIONAL

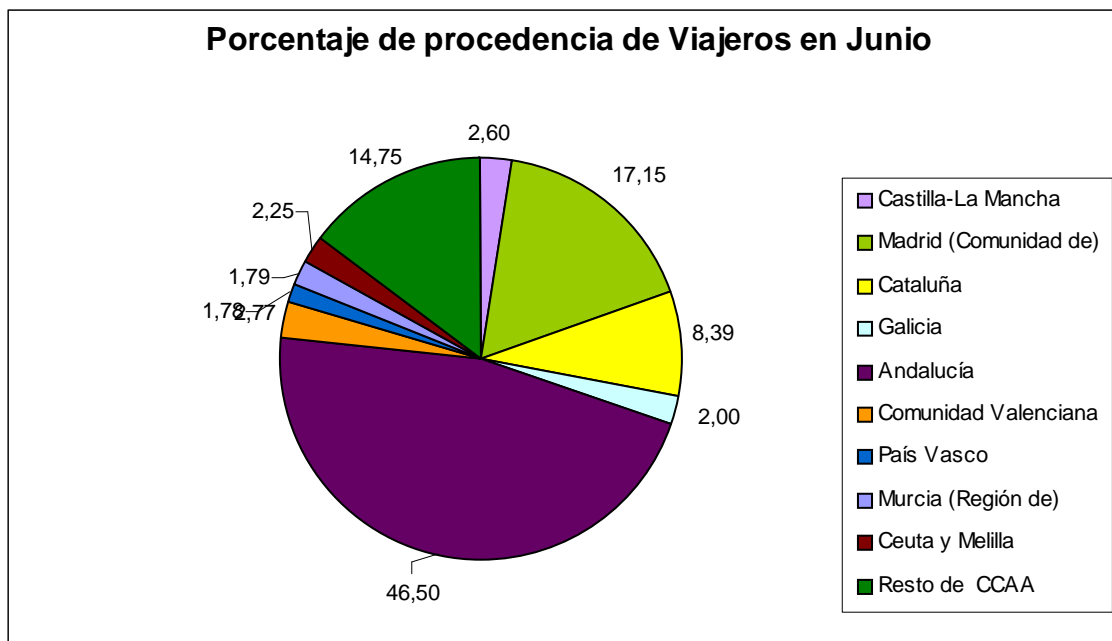
Viajeros

Junio 2011

Viajeros nacionales:	42.269	3,6%
Pernoctaciones nacionales:	79.241	6,2%

Acumulado enero-junio 2011

Viajeros nacionales:	212.313	-4%
Pernoctaciones nacionales:	381.265	-2%





Ranking de crecimiento en Junio del número de viajeros:

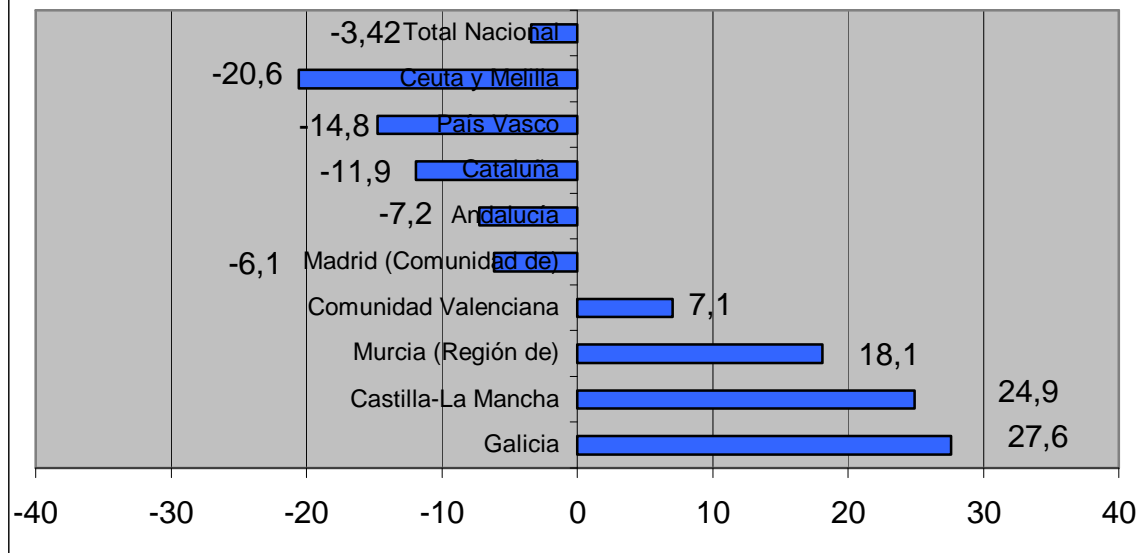
Junio		Nº de Viajeros	% sobre Total Viajeros	Var. Interanual Mensual	Cifra absoluta de Variación
1º	Castilla-La Mancha	1.099	2,60	20,1	184
2º	Madrid (Comunidad de)	7.251	17,15	4,3	297
3º	Cataluña	3.548	8,39	3,7	125
4º	Galicia	847	2,00	-3,0	-26
5º	Andalucía	19.656	46,50	-3,7	-760
6º	Comunidad Valenciana	1.172	2,77	-17,7	-252
7º	País Vasco	751	1,78	-18,9	-175
8º	Murcia (Región de)	756	1,79	-22,2	-215
9º	Ceuta y Melilla	953	2,25	-26,2	-338

Ranking de crecimiento del acumulado Enero-Junio del número de viajeros:

Acumulado enero-junio		Nº de Viajeros	% sobre Total Viajeros	Var. Interanual Acumulada	Cifra absoluta de Variación
1º	Galicia	3.920	1,85	27,6	849
2º	Castilla-La Mancha	5.259	2,48	24,9	1.050
3º	Murcia (Región de)	3.788	1,78	18,1	580
4º	Comunidad Valenciana	9.789	4,61	7,1	645
5º	Madrid (Comunidad de)	36.519	17,20	-6,1	-2.388
6º	Andalucía	104.052	49,01	-7,2	-8.104
7º	Cataluña	17.432	8,21	-11,9	-2.362
8º	País Vasco	3.514	1,66	-14,8	-609
9º	Ceuta y Melilla	6.038	2,84	-20,6	-1.563

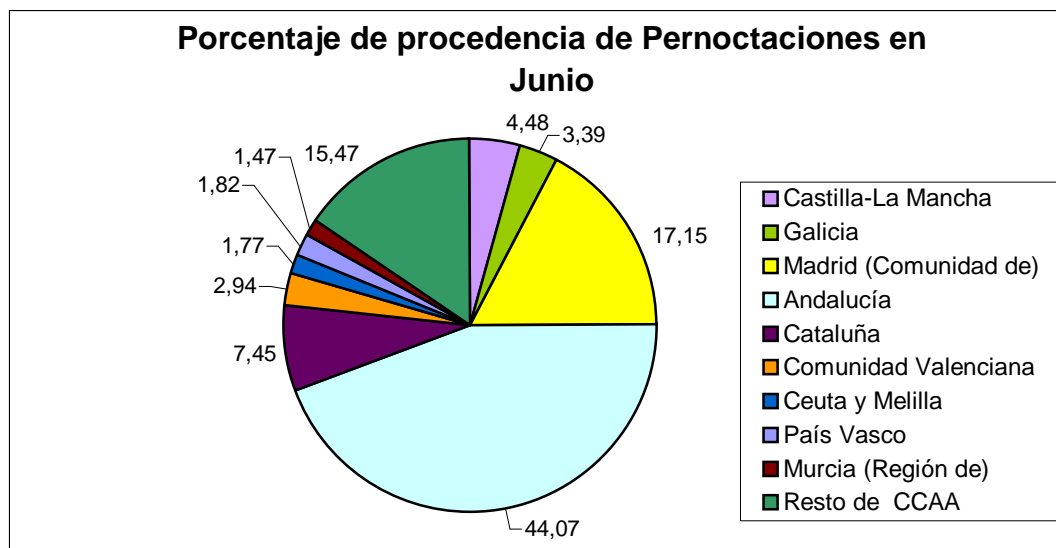


Variación interanual acumulada de viajeros enero-junio 2011 (%)





Pernoctaciones



Ranking de crecimiento en Junio de las pernoctaciones

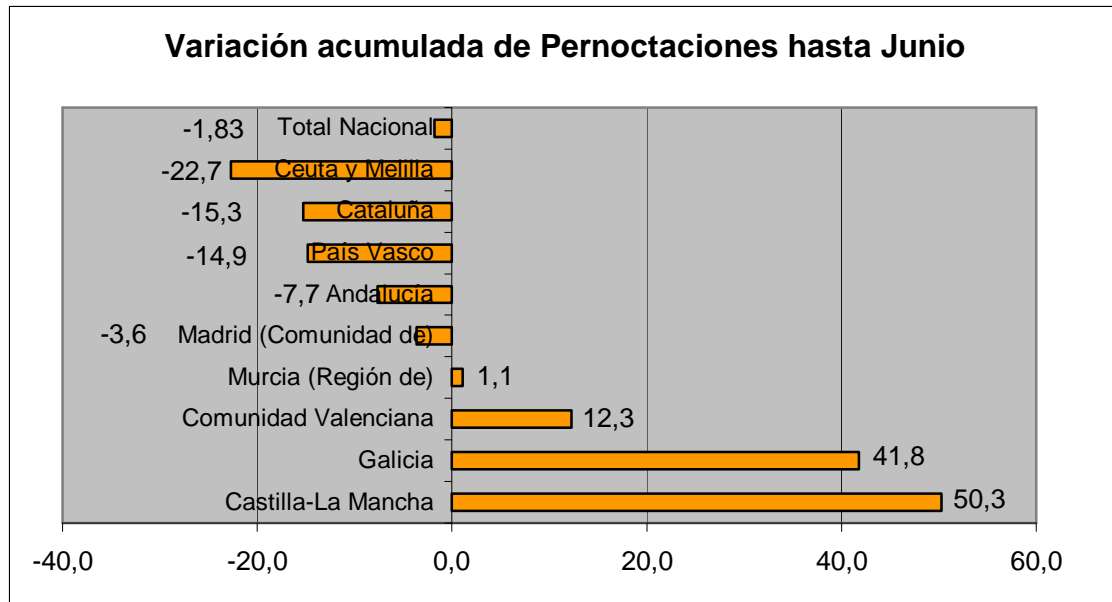
Junio		Nº de Pernoctaciones	% sobre Total Pernoctaciones	Var. Interanual Mensual	Cifra absoluta de Variación
1º	Castilla-La Mancha	3.547	4,48	108,70	1.847



2º	Galicia	2.689	3,39	45,86	845
3º	Madrid (Comunidad de)	13.587	17,15	6,58	839
4º	Andalucía	34.919	44,07	-1,24	-438
5º	Cataluña	5.904	7,45	-10,82	-716
6º	Comunidad Valenciana	2.334	2,94	-20,73	-610
7º	Ceuta y Melilla	1.400	1,77	-22,41	-404
8º	País Vasco	1.441	1,82	-27,93	-559
9º	Murcia (Región de)	1.164	1,47	-34,16	-604

Ranking de crecimiento del acumulado Enero-Junio de las pernoctaciones

	Acumulado enero-junio	Nº de Pernoctaciones	% sobre Total Pernoctaciones	Var. Interanual Acumulada	Cifra absoluta de Variación
1º	Castilla-La Mancha	14.048	3,68	50,3	4.700
2º	Galicia	8.556	2,24	41,8	2.523
3º	Comunidad Valenciana	19.482	5,11	12,3	2.127
4º	Murcia (Región de)	6.229	1,63	1,1	69
5º	Madrid (Comunidad de)	69.235	18,16	-3,6	-2.599
6º	Andalucía	170.072	44,61	-7,7	-14.158
7º	País Vasco	7.258	1,90	-14,9	-1.266
8º	Cataluña	32.718	8,58	-15,3	-5.893
9º	Ceuta y Melilla	9.186	2,41	-22,7	-2.697



Principales mercados dentro del nacional

Viajeros Andalucía

Total Junio	Variación interanual mensual	Total Viajeros acumulados enero-junio	Variación interanual acumulada
19.656	-3,72%	104.052	-7,23%

Porcentaje sobre el total del turismo nacional

Junio	Acumulado enero-junio
46,50%	49,01%

Pernoctaciones Andalucía



Total Junio	Variación interanual mensual	Total Pernoctaciones acumuladas enero-junio	Variación interanual acumulada
34.919	-1,24%	170.072	-7,68%

Porcentaje sobre el total del turismo nacional

Junio	Acumulado enero-junio
44,07%	44,61%

Viajeros Madrid

Total Junio	Variación interanual mensual	Total Viajeros acumulados enero-junio	Variación interanual acumulada
7.251	4,27%	36.519	-6,14%

Porcentaje sobre el total del turismo nacional

Junio	Acumulado enero-junio
17,15%	17,20%

Pernoctaciones Madrid

Total Junio	Variación interanual mensual	Total Pernoctaciones acumuladas enero-junio	Variación interanual acumulada
13.587	6,58%	69.235	-3,62%

Porcentaje sobre el total del turismo nacional

Junio	Acumulado enero-junio
17,15%	18,16%

Viajeros Cataluña



	Variación interanual mensual	Total Viajeros acumulados enero-junio	Variación interanual acumulada
Total Junio			
3.548	3,66%	17.432	-11,93%

Porcentaje sobre el total del turismo nacional

Junio	Acumulado enero-junio
8,39%	8,21%

Pernoctaciones Cataluña

	Variación interanual mensual	Total Pernoctaciones acumuladas enero-junio	Variación interanual acumulada
Total Junio			
5.904	-10,82%	32.718	-15,26%

Porcentaje sobre el total del turismo nacional

Junio	Acumulado enero-junio
7,45%	8,58%